

DAFTAR PUSTAKA

- Adisasmita, Raharjo. 2011. *Pengelolaan Pendapatan dan Anggaran Daerah*. Graha Ilmu, Yogyakarta.
- Ardika, I Gede. 2000. *Beberapa Pokok Pikiran Tentang Pengembangan Wisata Bahari di Bali*. Naskah Lengkap Seminar Nasional. Denpasar. Universitas Udayana.
- Ariyanto, 2005. *Ekonomi Pariwisata*. Jakarta
- Dahuri R, Rais J, Sapta P.G., Sitepu M, 2008. *Pengelolaan Sumber Daya Wilayah Pesisir dan Lautan Secara terpadu*. Pradnya Paramita. Jakarta.
- Eagles, P.F.G., S.F. McCool and C.D. Haynes, 2002. *Protected Areas: Guideline for Planning and Management*. United Nation Environment Program, World Tourism Organization and The IUCN-World Conservation Union. Best Practice Protected Areas Guideline Series No. 8.
- Ekwarso, Hendro, Nobel Aqualdo, dan Sutrisno (2010). *Nilai Ekonomi Lingkungan dan Faktor-faktor Yang Mempengaruhi Permintaan Objek Wisata Air Panas Pawan di Kabupaten Rokon Hulu (Pendekatan Biaya Perjalanan)*. Journal 766-1520-1-SM, Ilmu Ekonomi Fakultas Ekonomi Universitas Riau.
- Fauzi, Akhmad. 2004. *Ekonomi Sumberdaya Alam dan Lingkungan. Teori dan Aplikasi*. PT. Gramedia Pustaka Utama, Jakarta.
- Goeldner, C.R., Ritchie, J.R.B., & MacIntosh, R.W. 2000. *Tourism: Principles, Practices, Philosophies*, 8thed. John Wiley & Sons, Inc.: New York.
- Gautama, I Gusti Agung Gede Oka. 2011. *Evaluasi Perkembangan Wisata Bahari di Pantai Sanur*. Tesis dalam Kajian Pariwisata Pascasarjana Universitas Udaya. Denpasar.
- Huda, Nurul (2008). *Analisis Faktor Yang Mempengaruhi Permintaan Masyarakat Kota Makassar Terhadap Objek Wisata Di Sulawesi Selatan*. Jurnal <http://repository.unhas.ac.id/handle/123456789/3668>.

- Hidayati, Zulka (2012). *Analisis Nilai Ekonomi Keberadaan Wisata Alam Danau Siasi Di Kabupaten Tanapuli Selatan*. Tesis Manajemen Hutan, Program Studi Kehutanan, Universitas Sumatra Utara. [Jurnal analisis keberadaan wisata-IPB.pdf](#).
- Hadiwijoyo, Suryo Sakti. 2012. *Perencanaan Pariwisata Perdesaan berbasis Masyarakat. Sebuah pendekatan Konsep*. Graha Ilmu, Yogyakarta.
- Hadinoto, Kusudianto. 1996. *Perencanaan Pengembangan Destinasi Pariwisata..* Penerbit UI. Jakarta.
- Ismail, Ahyar, Nuva dan Sahata Rio Pervito N.L.R. (2011). *Analisis Permintaan dan Nilai Ekonomi Taman Wisata Waduk Selorejo Sebagai Tempat Rekreasi dengan Metode Biaya Perjalanan*. Jurnal Ekonomi Lingkungan Vol.15/No.1/2011, Departemen Ekonomi Sumber Daya dan Lingkungan Fakultas Ekonomi dan Manajemen, IPB.
- Joesron, Tati Suhartati dan M. Fathorrozi. 2003. *Teori Ekonomi Mikro, Dilengkapi Beberapa Bentuk Fungsi Produksi*. Edisi Pertama. Salemba Empat, Jakarta.
- Keraf. 2000. *Dimensi Budaya Ekologi Pesisir Dalam Pengembangan Wisata Bahari*. Naskah Seminar, Denpasar Kajian Budaya Universitas Udayana.
- Knudson, R. S. (1980). *An Alternative Approach To The Andragogy/Pedagogy Issue. Lifelong Learning: The Adult Years*, 3 (8), 810.
- Kusmayadi, Sugiarto,. 2000. *Metodologi dalam Bidang Kepariwisataaan*, PT.Gramedia Pustaka Utama, Jakarta.
- Leiper, Neil. 1990. *Tourism system: An Interdisciplinary Perspective*. Departement of Management System. Business studies Faculty, Massey University, Palmerston North, New Zealand.
- Liston-Heyes, C. dan Heyes, A. 1999. *Recreational Benefit From the Dartmour National Park*. Journal of Environmental Management, vol.55, 69-80.
- Marpaung. 2002. *Pengetahuan Kepariwisataaan*. Alfabeta, Bandung.
- Mathieson, A.G, Wall, 1982. *Tourism Economics, Physical and Social Impact*. Logman, London.

- Niki, Elistus Lewaherilla. 2002. *Pariwisata Bahari; Pemanfaatan Potensi Wilayah Pesisir dan Lautan* Makalah Falsafah Sains (PPs 702) Program Pasca Sarjana / S3 Institut Pertanian Bogor.
- Nugroho, Iwan. 2010. *Pengembangan Ekowisata dalam Pembangunan Daerah*, Jurnal Pembangunan Daerah. Kementerian Dalam Negeri RI, Edisi 01 tahun 2010. 65-76. ISSN 0216-4052. Jakarta.
- Nugroho, Iwan. 2011. *Ekowisata Dan Pembangunan Berkelanjutan*, Pustaka Pelajar. Yogyakarta.
- Nurisyah, Siti, 2001. "*Rencana Pengembangan Fisik Kawasan Wisata Bahari di Wilayah Pesisir Indonesia. Buletin Taman Dan Lanskap Indonesia*". Perencanaan, Perancangan dan Pengelolaan Volume 3, Nomor 2, 2000. Studio Arsitektur Pertamanan Fakultas Pertanian IPB Bogor.
- Pitana, I Gde. 2009. *Pengantar Ilmu Pariwisata*. I Gde Pitana & I Ketut Suryo Diarta,-Ed.1. Andi, Yogyakarta.
- Pendit. 1990. *Ilmu Pariwisata*. Pradnya Paramita, Jakarta.
- Pendit, S. Nyoman. 2003. *Ilmu Pariwisata*. PT. Pradnya Paramita. Jakarta.
- Peraturan Daerah Kabupaten Majene Nomor 12 Tahun 2010 tentang *Retribusi Tempat Rekreasi Dan Olah Raga*.
- Pokja Wasantara. 2010. *Konsepsi Wawasan Nusantara*. Pokja Wasantara, Lemhannas RI, Jakarta.
- Priyatno, Duwi. 2012. *Cara Kilat Belajar Data dengan SPP 20*. CV. Andi Offset, Yogyakarta.
- Rahim, Evi Febrianti. 2009. *Analisis Nilai Ekonomis dan Faktor-faktor yang Mempengaruhi Permintaan Wisata Bahari Topejawa Kabupaten Takalar*. Tesis dalam Ekonomi Sumber daya. Fakultas Pascasarjana, UNHAS.
- RPJMN 2010-2014. 2010. *Rencana Pembangunan Jangka Menengah Nasional*. Peraturan Presiden No. 5 tahun 2010. Bappenas, Jakarta.
- Samuelson, Paul A. dan Nordhaus, William D. 2003. *Ilmu Ekonomi Mikro*, Edisi Bahasa Indonesia. Media Global Edukasi, Jakarta.

- Sarwono, Jonathan. 2006. *Metode Penelitian Kuantitatif dan Kualitatif*. Graha Ilmu, Yogyakarta.
- Sihite. 2000. *Tourism Industry*. Sic Surabaya.
- Soekdijo. 1997. *Anatomi Pariwisata*. Gramedia Pustaka Utama, Jakarta.
- Singarimbun M, Effendi S, 1995. *Metode Penelitian Survei*. Lembaga Penelitian, Pendidikan dan Penerangan Ekonomi dan Sosial, Jakarta.
- Sudjana, Nana, 1999. *Tuntunan Penyusunan Karya Ilmiah*. Penerbit Sinar Baru Algesindo, Bandung.
- Soegiarto, A. 1976. *Pedoman Umum Pengelolaan Wilayah Pesisir*. Lembaga Oseanologi Nasional, Jakarta.
- Sugiarto dkk., 2002. *Ekonomi Mikro Sebuah Kajian Komprehensif*, PT.Gramedia Pustaka Utama, Jakarta.
- Sukirno, Sadono, 2002. *Mikroekonomi*. Ed.3 Cet.17, PT. Rajagrafindo Persada, Jakarta.
- Suswanto G, 2001. *Perencanaan Produk Wisata*. Dinas Pariwisata Yogyakarta.
- Tazkia, Fanita Osha, Banatul Hayati (2012). *Analisis Permintaan Obyek Wisata Pemandian Air Panas Kaliangket, Kabupaten Wonosobo dengan Pendekatan Travel Cost*. Diponegoro Journal of Economics. <http://ejournal-s1.undip.ac.id/index.php/jme>. Volume 1. Nomor 1, tahun 2012, halaman 1-10.
- Theobald, William F, 2005. *"The Meaning, Scope, and Measurement of travel and Tourism"* in Thebald, William F. (Ed.) *Global Tourism* (Third Edition). Burlington, MA USA: Elsevier Inc.
- Undang-undang Nomor 25 Tahun 2000 tentang *Program Perencanaan Nasional*.
- Undang-undang (UU) Nomor 34 Tahun 2000 tentang *Pajak Daerah dan Retribusi Daerah*.
- Undang-Undang (UU) Nomor 32 Tahun 2004 tentang *Pemerintah Daerah*.
- Undang-Undang Nomor 33 Tahun 2004 tentang *Perimbangan Keuangan antara Pemerintah Pusat dan Pemerintah Daerah*.

- Undang-Undang (UU) Nomor 10 Tahun 2009 tentang *Kepariwisata*.
- Universitas Gadjah Mada, Yogyakarta, 1999. *Publitbang Pariwisata*.
- Wardiyanta, M.Hum. 2006. *Metode Penelitian Pariwisata*. Andi Yogyakarta.
- Wahab, S, 1987. *Manajemen Kepariwisata*. PT.Pradnya Paramita, Jakarta.
- Wahab, S. 1975. *Tourism Management*. London: Tourism International Press.
- World Tourism Organization (WTO), 1981. *Technical Handbook on Collection and Presentation of Domestic and International Tourism Statistic*, Madrid.
- WTO (World Tourism Organizatio). 2002. *World Ecotourism Summit*. Final Report Quebec, Canada, 19-22 May 2002. Published by the World Tourism Organization and the United Nations Environment Programme. Madrid, Spain.
- Yani, Ahmad., 2009. *Hubungan Keuangan Antara Pemerintah Pusat dan Daerah Di Indonesia*. Rajawali Pers, Jakarta.
- Yoeti. Oka A. 1996. *Pengantar Ilmu Pariwisata*.. Angkasa. Bandung.
- Yoeti. 1987. *Pemasaran Pariwisata*. PN. Angkasa Bandung.
- Yoeti, Oka A. 2002 a. *Perencanaan Strategis Pemasaran Dearah Tujuan Wisata*. PT Pradnya Paramita, Jakarta.
- Yoeti, Oka A. 2003. *Tours and Travel Marketing*. Pradnya Paramita. Jakarta.
- . 2002. *Perencanaan Strategis Pemasaran Daerah Tujuan Wisata*. PT. Pradnya Paramita, Jakarta.
- . 2002. Dinas Pemuda, Olahraga, Kebudayaan dan Pariwisata Kabupaten Majene Provinsi Sulawesi Barat.
- . 2003. *Prosedur Penelitian, Suatu Pendekatan Praktek*. Rineka Cipta, Jakarta.
- . 1994. *Pariwisata Indonesia; Siasat Ekonomi dan Rekayasa Kebudayaan*. Kanius, Yogyakarta.

- , 1992. *Kebijaksanaan Sektor Pariwisata*. Angkasa, Bandung.
- , 2001. *Dasar-Dasar Pariwisata*. Andi Offset, Yogyakarta.
- , 2003. *Pedoman Penulisan Tesis dan Disertasi*. Pascasarjana UNHAS Makassar.

<http://www.world-tourism.org/>.

<http://www.bps.go.id>

<http://www.wikipedia.com>

<http://www.disbupar.go.id>

<http://www.KantorBeritaAntara:sulawesibarat/retribusi-wisata-barana-majene-meningkat-400-persen.htm>.

<http://jurnal-sdm.blogspot.com/2009/10/aspek-penawaran-dan-permintaan-dalam.html>

<http://santriw4n.wordpress.com/2009/11/18/pengertian-dan-konsep-evaluasi-penilaian-dan-pengukuran/>

http://rudycr.com/PPS702-ipb/04212/niki_e_1.htm

<http://praja1.wordpress.com/2009/10/14/permendagri-no-33-tahun-2009-tentang-pedoman-pengembangan-ekowisata-di-daerah/>

<http://definisi-pengertian.blogspot.com/2009/12/pengertian-evaluasi.html>

[file:///F:/September_2010_Leisure and Tourism Studies.htm](file:///F:/September_2010_Leisure_and_Tourism_Studies.htm)

Lampiran 1. Kuesioner Penelitian

**ANALISIS FAKTOR-FAKTOR YANG MEMPENGARUHI
PERMINTAAN WISATA BAHARI BARANE KABUPATEN MAJENE**

Petunjuk : Anda dimohon untuk mengisi jawaban pada tempat yang telah disediakan.

A. Identitas Umum Responden

1. Nomor Responden :
2. Nama Responden :
3. Tempat Tanggal lahir :
4. Asal Daerah : Provinsi
- Kabupaten
- Kecamatan
- Kelurahan
5. Bila anda wisatawan mancanegara : asal negara anda :
6. Alamat Rumah :
7. No. Tlp Rumah/HP :
8. Pendidikan Terakhir : SD SMP SMA...
diploma/Akademi S1 S2 S3
9. Tahun menamatkan pendidikan formal tertinggi (tahun tamat),
 - a. Tahun Tamat SD/ Sederajat : (Tahun
 - b. Tahun Tamat SMP/ Sederajat : (Tahun.....)
 - c. Tahun Tamat SMA/ Sederajat : (Tahun
 - d. Tahun Tamat Diploma/ Akademi : Tahun
 - e. Tahun Tamat S1 : (Tahun
 - f. Tahun Tamat S2 : (Tahun
 - g. Tahun Tamat S3 : (Tahun.....)
10. Pekerjaan :
 - a. Pekerjaan Utama, sebutkan :
 - b. Pekerjaan Sampingan, sebutkan :

11. Lama Bekerja :

a. Pada Pekerjaan Utama :bulan.....tahun

b. Pada Pekerjaan Sampingan :bulan.....tahun

12. Bagaimana status perkawinan saat ini ? Tidak kawin

Kawin Duda/janda

13. Berapa jumlah tanggungan keluarga :(orang)

B. Pendapatan dan Pengeluaran

14. Berapa pendapatan anda dari pekerjaan pokok ?

Rp.....(hari/bulan)

15. Berapa pendapatan anda dari pekerjaan sampingan ?

Rp.....(hari/bulan)

Apakah suami / istri yang bekerja ? Ya Tidak

kalau ya, beri tanda salah satu/semuanya : Suami Istri

18. Berapa besarnya pendapatan suami / istri / bulan dalam perbulannya bila digabungkan pendapatan tersebut ?

Rp..... (/bulan)

19. Dalam 1 (satu) bulan pengeluaran anda untuk :

a. Sandang : Rp.....

b. Pangan/kebutuhan konsumsi : Rp.....

c. Kesehatan : Rp.....

d. Perumahan (listrik, air, telepon) : Rp.....

e. Pendidikan : Rp.....

f. Transportasi : Rp.....

g. Lainnya : Rp.....

20. Berapa pengeluaran anda untuk mengunjungi obyek wisata bahari Barane?

a. Biaya konsumsi : Rp.....

b. Biaya transportasi : Rp.....

c. Membeli souvenir/oleh-oleh : Rp.....

d. Biaya film, dan cuci cetak : Rp.....

- e. Penginapan/hotel/losmen : Rp.....
- f. Tiket masuk : Rp.....
- g. Lain-lain : Rp.....

C. Pendapat Responden Mengenai obyek wisata bahari Barane

21. Apakah anda sering mengunjungi obyek wisata ini ?
22. Apakah anda berkunjung ke obyek wisata ini bersama keluarga? Ya Tidak
23. Berapa kali anda mengunjungi obyek wisata ini sebulan (.....kali), setahun (.....kali)
24. Apakah ada tempat wisata alternatif anda selain berkunjung ke obyek wisata ini (berapa kali anda mengunjungi tempat-tempat tersebut dalam setahun terakhir) ?
- Tidak Ada
- Ada kalau ada tolong diisi kolom dibawah ini.
- Sebutkan : 1.setahun (.....kali)
2.setahun (.....kali)
3.setahun (.....kali)
4.setahun (.....kali)
5.setahun (.....kali)
- Dst.....setahun (.....kali)
25. Apakah menurut anda fasilitas obyek wisata ini :
- a. Tidak memadai, misalnya
- b. Cukup memadai, misalnya
- c. Memadai, misalnya

===== Terima Kasih atas Partisipasi Anda =====

Lampiran 2. Data Hasil Penelitian

No. Responden	Y	X1	X2	X3	X4	X5
1	1	1450000	30000	3	2	0
2	1	2950000	135000	2	2	0
3	2	3300000	150000	2	1	1
4	1	2700000	105000	3	2	0
5	1	2500000	84000	3	2	0
6	1	1600000	22000	3	2	0
7	1	1550000	25000	4	1	0
8	1	2350000	89000	3	2	0
9	1	2700000	117000	3	1	0
10	1	1300000	24000	4	2	0
11	2	2450000	97000	2	1	1
12	2	2500000	40000	3	1	1
13	2	2950000	108000	2	1	1
14	2	3250000	133000	2	1	1
15	1	1400000	19000	3	3	0
16	1	2400000	93000	3	2	0
17	2	1800000	24000	1	2	0
18	2	2350000	32000	2	1	0
19	1	1850000	55000	3	2	0
20	2	2900000	98000	2	2	1
21	1	1490000	86000	2	2	0
22	1	1600000	20000	3	3	0
23	1	900000	18000	3	2	0
24	1	1500000	75000	2	2	0
25	2	2040000	35000	1	2	0
26	2	2400000	101000	1	1	1
27	1	1400000	45000	4	1	0
28	1	2500000	75000	3	2	0
29	2	2200000	105000	2	1	1
30	1	2755000	74000	4	1	0
31	1	1250000	65000	2	2	0
32	1	1230000	40000	2	2	0
33	2	3500000	50000	2	2	0
34	2	2350000	90000	2	1	1
35	1	1740000	45000	3	2	0
36	3	3150000	95000	1	1	1
37	1	1050000	20000	2	2	0

38	1	1800000	35000	4	3	0
39	2	2480000	90000	1	2	1
40	1	1960000	35000	3	2	0
41	3	3400000	135000	1	1	1
42	2	3100000	120000	2	1	1
43	2	2950000	35000	1	2	0
44	1	2300000	50000	4	2	0
45	1	1345000	35000	3	2	0
46	2	3140000	125000	1	1	0
47	2	2585000	55000	3	1	1
48	1	2600000	73000	3	2	0
49	1	2650000	55000	3	3	0
50	2	2800000	45000	1	2	0
51	1	1500000	20000	3	3	0
52	1	1250000	24000	3	2	0
53	1	3200000	135000	2	2	0
54	1	990000	15000	3	2	0
55	2	3100000	110000	1	1	1
56	1	1900000	80000	3	2	0
57	1	2000000	50000	3	2	0
58	3	3500000	105000	1	1	1
59	2	2700000	70000	3	1	1
60	1	2300000	55000	3	2	0
61	1	1800000	25000	3	2	0
62	1	1500000	28000	3	2	0
63	2	2500000	105000	2	1	1
64	3	3300000	25000	1	1	1
65	2	2750000	80000	2	1	1
66	1	2000000	44000	2	2	0
67	2	2650000	90000	3	1	1
68	1	2050000	55000	2	2	0
69	1	1400000	19000	3	2	0
70	2	1000000	20000	1	1	0
71	2	3040000	45000	2	2	0
72	1	1500000	35000	4	2	1
73	1	800000	25000	2	2	0
74	2	2900000	25000	2	2	0
75	1	1950000	47000	3	3	0
76	2	1600000	84000	1	1	1
77	1	1850000	40000	2	3	0
78	2	1900000	60000	2	1	1

79	2	1650000	52000	2	1	1
80	1	1270000	50000	3	2	0
81	1	1750000	42000	3	2	0
82	2	3400000	162000	1	1	1
83	2	2500000	71000	2	1	1
84	1	1800000	55000	2	3	0
85	1	1390000	27000	3	2	0
86	2	3300000	100000	1	1	1
87	1	1200000	90000	3	1	1
88	1	1500000	20000	3	2	0
89	1	1805000	25000	3	3	0
90	1	890000	22000	2	2	0
91	1	1300000	24000	3	2	0
92	1	1250000	35000	4	2	1
93	2	3110000	157000	1	1	1
94	1	2900000	101000	2	3	0
95	2	1900000	27000	3	1	1
96	1	1300000	34000	2	3	0
97	3	3200000	20000	2	1	1
98	3	2500000	45000	2	1	1
99	3	2550000	23000	1	1	1
100	1	950000	65000	2	2	0

Keterangan :

- Y = Jumlah kunjungan rumah tangga bersama keluarga pada bulan Juni 2013.
- X1 = Pendapatan responden (Rp)
- X2 = Biaya wisata (Rp)
- X3 = jumlah tanggungan anggota keluarga (orang)
- X4 = Wisata alternatif (Tempat wisata)
- X5 = Fasilitas obyek wisata (Dummy: 0 = tdk memadai dan 1 = memadai)

Lampiran 3. Fekwensi, Korelasi, Regresi Linear, Uji t, Uji F dan Pengujian Asumsi Klasik

Frequencies

		Notes
Output Created		03-SEP-2013 03:54:52
Comments		
Input	Data	E:\Seminar Hasil-Rusman\Tesis Rusman - MKD Unhas.sav
	Active Dataset	DataSet1
	Filter	<none>
	Weight	<none>
	Split File	<none>
Missing Value Handling	N of Rows in Working Data File	100
	Definition of Missing	User-defined missing values are treated as missing. Statistics are based on all cases with valid data.
Syntax	Cases Used	FREQUENCIES VARIABLES=Kunjungan Pendapatan Biaya Tanggungan Alternatif Fasilitas /ORDER=ANALYSIS.
	Processor Time	00:00:00.05
Resources	Elapsed Time	00:00:00.05

Statistics

		Permintaan Wisata (Y)	Pendapatan (x1)	Biaya Wisata (x2)	Tanggungan (x3)	Alternatif Wisata (x4)
N	Valid	100	100	100	100	100
	Missing	0	0	0	0	0

Statistics

		Fasilitas Wisata (x5)
N	Valid	100
	Missing	0

Frequency Table

Permintaan Wisata (Y)

		Frequency	Percent	Valid Percent	Cumulative Percent
Valid	1	58	58.0	58.0	58.0
	2	35	35.0	35.0	93.0
	3	7	7.0	7.0	100.0
	Total	100	100.0	100.0	

Pendapatan (x1)

	Frequency	Percent	Valid Percent	Cumulative Percent
800000	1	1.0	1.0	1.0
890000	1	1.0	1.0	2.0
900000	1	1.0	1.0	3.0
950000	1	1.0	1.0	4.0
990000	1	1.0	1.0	5.0
1000000	1	1.0	1.0	6.0
1050000	1	1.0	1.0	7.0
1200000	1	1.0	1.0	8.0
1230000	1	1.0	1.0	9.0
1250000	3	3.0	3.0	12.0
1270000	1	1.0	1.0	13.0
1300000	3	3.0	3.0	16.0
1345000	1	1.0	1.0	17.0
1390000	1	1.0	1.0	18.0
1400000	3	3.0	3.0	21.0
Valid 1450000	1	1.0	1.0	22.0
1490000	1	1.0	1.0	23.0
1500000	5	5.0	5.0	28.0
1550000	1	1.0	1.0	29.0
1600000	3	3.0	3.0	32.0
1650000	1	1.0	1.0	33.0
1740000	1	1.0	1.0	34.0
1750000	1	1.0	1.0	35.0
1800000	4	4.0	4.0	39.0
1805000	1	1.0	1.0	40.0
1850000	2	2.0	2.0	42.0
1900000	3	3.0	3.0	45.0
1950000	1	1.0	1.0	46.0
1960000	1	1.0	1.0	47.0
2000000	2	2.0	2.0	49.0
2040000	1	1.0	1.0	50.0
2050000	1	1.0	1.0	51.0

Pendapatan (x1)

	Frequency	Percent	Valid Percent	Cumulative Percent
Valid 2200000	1	1.0	1.0	52.0
2300000	2	2.0	2.0	54.0
2350000	3	3.0	3.0	57.0
2400000	2	2.0	2.0	59.0
2450000	1	1.0	1.0	60.0
2480000	1	1.0	1.0	61.0
2500000	6	6.0	6.0	67.0
2550000	1	1.0	1.0	68.0
2585000	1	1.0	1.0	69.0
2600000	1	1.0	1.0	70.0
2650000	2	2.0	2.0	72.0
2700000	3	3.0	3.0	75.0
2750000	1	1.0	1.0	76.0

2750000	1	1.0	1.0	77.0
2800000	1	1.0	1.0	78.0
2900000	3	3.0	3.0	81.0
2950000	3	3.0	3.0	84.0
3040000	1	1.0	1.0	85.0
3100000	2	2.0	2.0	87.0
3110000	1	1.0	1.0	88.0
3140000	1	1.0	1.0	89.0
3150000	1	1.0	1.0	90.0
3200000	2	2.0	2.0	92.0
3250000	1	1.0	1.0	93.0
3300000	3	3.0	3.0	96.0
3400000	2	2.0	2.0	98.0
3500000	2	2.0	2.0	100.0
Total	100	100.0	100.0	

Biaya Wisata (x2)

	Frequency	Percent	Valid Percent	Cumulative Percent
15000	1	1.0	1.0	1.0
18000	1	1.0	1.0	2.0
19000	2	2.0	2.0	4.0
20000	6	6.0	6.0	10.0
22000	2	2.0	2.0	12.0
23000	1	1.0	1.0	13.0
24000	4	4.0	4.0	17.0
25000	6	6.0	6.0	23.0
27000	2	2.0	2.0	25.0
28000	1	1.0	1.0	26.0
30000	1	1.0	1.0	27.0
32000	1	1.0	1.0	28.0
34000	1	1.0	1.0	29.0
35000	7	7.0	7.0	36.0
40000	3	3.0	3.0	39.0
42000	1	1.0	1.0	40.0
44000	1	1.0	1.0	41.0
45000	5	5.0	5.0	46.0
47000	1	1.0	1.0	47.0
50000	4	4.0	4.0	51.0
52000	1	1.0	1.0	52.0
55000	6	6.0	6.0	58.0
60000	1	1.0	1.0	59.0
65000	2	2.0	2.0	61.0
70000	1	1.0	1.0	62.0
71000	1	1.0	1.0	63.0
73000	1	1.0	1.0	64.0
74000	1	1.0	1.0	65.0
75000	2	2.0	2.0	67.0
80000	2	2.0	2.0	69.0
84000	2	2.0	2.0	71.0
86000	1	1.0	1.0	72.0

Biaya Wisata (x2)

		Frequency	Percent	Valid Percent	Cumulative Percent
Valid	89000	1	1.0	1.0	73.0
	90000	4	4.0	4.0	77.0
	93000	1	1.0	1.0	78.0
	95000	1	1.0	1.0	79.0
	97000	1	1.0	1.0	80.0
	98000	1	1.0	1.0	81.0
	100000	1	1.0	1.0	82.0
	101000	2	2.0	2.0	84.0
	105000	4	4.0	4.0	88.0
	108000	1	1.0	1.0	89.0
	110000	1	1.0	1.0	90.0
	117000	1	1.0	1.0	91.0
	120000	1	1.0	1.0	92.0
	125000	1	1.0	1.0	93.0
	133000	1	1.0	1.0	94.0
	135000	3	3.0	3.0	97.0
	150000	1	1.0	1.0	98.0
157000	1	1.0	1.0	99.0	
162000	1	1.0	1.0	100.0	
Total		100	100.0	100.0	

Tanggung (x3)

		Frequency	Percent	Valid Percent	Cumulative Percent
Valid	1	18	18.0	18.0	18.0
	2	35	35.0	35.0	53.0
	3	39	39.0	39.0	92.0
	4	8	8.0	8.0	100.0
	Total	100	100.0	100.0	

Alternatif Wisata (x4)

		Frequency	Percent	Valid Percent	Cumulative Percent
Valid	1	38	38.0	38.0	38.0
	2	51	51.0	51.0	89.0
	3	11	11.0	11.0	100.0
	Total	100	100.0	100.0	

Fasilitas Wisata (x5)

		Frequency	Percent	Valid Percent	Cumulative Percent
Valid	Tidak memadai	65	65.0	65.0	65.0
	Memadai	35	35.0	35.0	100.0
	Total	100	100.0	100.0	

Correlations

		Notes
Output Created		03-SEP-2013 03:55:13
Comments		
Input	Data	E:\Seminar Hasil-Rusman\Tesis Rusman - MKD Unhas.sav
	Active Dataset	DataSet1
	Filter	<none>
	Weight	<none>
	Split File	<none>
Missing Value Handling	N of Rows in Working Data File	100
	Definition of Missing	User-defined missing values are treated as missing.
Syntax	Cases Used	Statistics for each pair of variables are based on all the cases with valid data for that pair.
		CORRELATIONS /VARIABLES=Kunjungan Pendapatan Biaya Tanggungans Alternatif Fasilitas /PRINT=TWOTAIL NOSIG /MISSING=PAIRWISE.
Resources	Processor Time	00:00:00.08
	Elapsed Time	00:00:00.16

Correlations

		Y)	(x1)	(x2)	(x3)	(x4)	(x5)
Permintaan Wisata (Y)	Pearson Correlation	1	.633**	.285**	-.667**	-.664**	.734**
	Sig. (2-tailed)		.000	.004	.000	.000	.000
	N	100	100	100	100	100	100
Pendapatan (x1)	Pearson Correlation	.633**	1	.653**	-.430**	-.407**	.454**
	Sig. (2-tailed)	.000		.000	.000	.000	.000
	N	100	100	100	100	100	100
Biaya Wisata (x2)	Pearson Correlation	.285**	.653**	1	-.375**	-.426**	.451**
	Sig. (2-tailed)	.004	.000		.000	.000	.000
	N	100	100	100	100	100	100
Tanggungans (x3)	Pearson Correlation	-.667**	-.430**	-.375**	1**	.321**	-.361**
	Sig. (2-tailed)	.000	.000	.000		.001	.000
	N	100	100	100	100	100	100
Alternatif Wisata (x4)	Pearson Correlation	-.664**	-.407**	-.426**	.321**	1**	-.700**
	Sig. (2-tailed)	.000	.000	.000	.001		.000
	N	100	100	100	100	100	100
Fasilitas Wisata (x5)	Pearson Correlation	.734**	.454**	.451**	-.361**	-.700**	1**
	Sig. (2-tailed)	.000	.000	.000	.000	.000	
	N	100	100	100	100	100	100

** . Correlation is significant at the 0.01 level (2-tailed).

Regression

Notes		
Output Created		03-SEP-2013 03:10:24
Comments		
Input	Data	E:\Seminar Hasil-Rusman\Tesis Rusman - MKD Unhas.sav
	Active Dataset	DataSet1
	Filter	<none>
	Weight	<none>
	Split File	<none>
	N of Rows in Working Data File	100
Missing Value Handling	Definition of Missing	User-defined missing values are treated as missing. Statistics are based on cases with no missing values for any variable used.
	Cases Used	REGRESSION /MISSING LISTWISE /STATISTICS COEFF OUTS R ANOVA COLLIN TOL /CRITERIA=PIN(.05) POUT(.10) /NOORIGIN /DEPENDENT Kunjungan /METHOD=ENTER Pendapatan Biaya Tanggungan Alternatif Fasilitas
Syntax		/SCATTERPLOT=(*ZRESID ,*ZPRED) /RESIDUALS DURBIN HISTOGRAM(ZRESID) NORMPROB(ZRESID).
Resources	Processor Time	00:00:01.65
	Elapsed Time	00:00:01.78
	Memory Required	2708 bytes

Variables Entered/Removed^a

Model	Variables Entered	Variables Removed	Method
1	Fasilitas Wisata (x5), Tanggungan (x3), Biaya Wisata (x2), Pendapatan (x1), Alternatif Wisata (x4) ^b	.	Enter

a. Dependent Variable: Permintaan Wisata (Y)

b. All requested variables entered.

Model Summary^b

Model	R	R Square	Adjusted R Square	Std. Error of the Estimate
1	.952 ^a	.907	.902	.196

- a. Predictors: (Constant), Fasilitas Wisata (x5), Tanggungan (x3), Biaya Wisata (x2), Pendapatan (x1), Alternatif Wisata (x4)
 b. Dependent Variable: Permintaan Wisata (Y)

ANOVA^a

Model		Sum of Squares	df	Mean Square	F	Sig.
1	Regression	35.362	5	7.072	183.237	.000 ^b
	Residual	3.628	94	.039		
	Total	38.990	99			

- a. Dependent Variable: Permintaan Wisata (Y)
 b. Predictors: (Constant), Fasilitas Wisata (x5), Tanggungan (x3), Biaya Wisata (x2), Pendapatan (x1), Alternatif Wisata (x4)

Coefficients^a

Model		Unstandardized Coefficients		Standardized Coefficients	t	Sig.	Collinearity Statistics	
		B	Std. Error	Beta			Tolerance	VIF
1	(Constant)	2.056	.141		14.591	.000		
	Pendapatan (x1)	4.054E-007	.000	.477	10.871	.000	.515	1.943
	Biaya Wisata (x2)	-7.892E-006	.000	-.472	-10.934	.000	.532	1.879
	Tanggungan (x3)	-.296	.026	-.411	-11.477	.000	.771	1.296
	Alternatif Wisata (x4)	-.250	.043	-.258	-5.760	.000	.493	2.030
	Fasilitas Wisata (x5)	.525	.060	.401	8.681	.000	.464	2.154

- a. Dependent Variable: Permintaan Wisata (Y)

Collinearity Diagnostics^a

Model	Dimension	Eigenvalue	Condition Index	Variance Proportions					
				(Constant)	(x1)	(x2)	(x3)	(x4)	(x5)
1	1	4.868	1.000	.00	.00	.01	.00	.00	.01
	2	.787	2.487	.00	.00	.01	.01	.01	.24
	3	.204	4.879	.00	.02	.36	.08	.00	.34
	4	.077	7.943	.00	.07	.24	.57	.20	.04
	5	.049	9.992	.00	.61	.39	.04	.32	.20
	6	.015	18.198	.99	.30	.00	.30	.45	.18

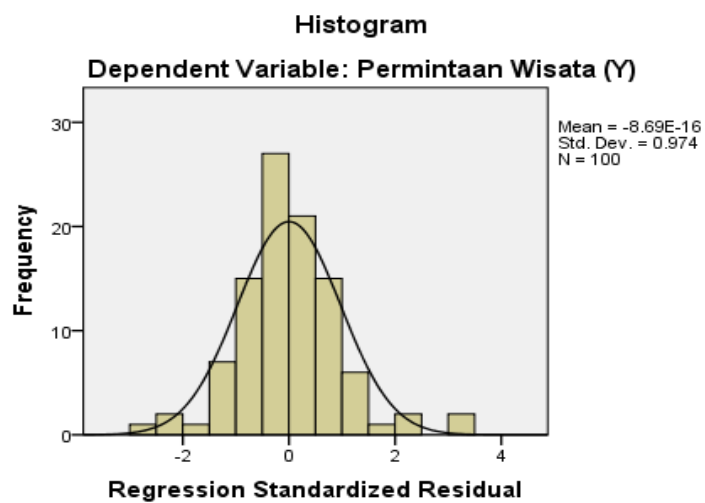
- a. Dependent Variable: Permintaan Wisata (Y)

Residuals Statistics^a

	Minimum	Maximum	Mean	Std. Deviation	N
Predicted Value	.58	3.18	1.49	.598	100
Residual	-.584	.652	.000	.191	100
Std. Predicted Value	-1.528	2.820	.000	1.000	100
Std. Residual	-2.970	3.319	.000	.974	100

a. Dependent Variable: Permintaan Wisata (Y)

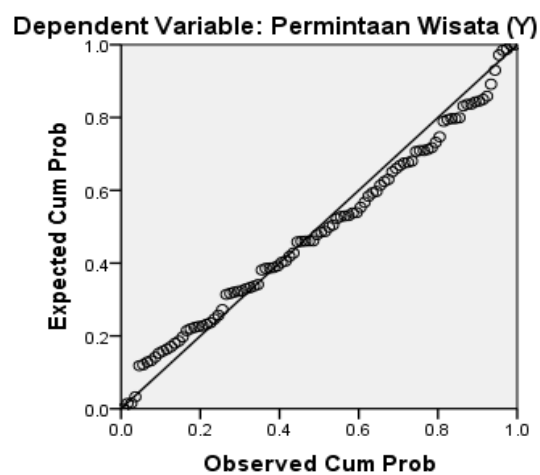
Charts



A. Uji Normalitas pada Model Regresi

1. Metode Grafik

Normal P-P Plot of Regression Standardized Residual



2. Metode Uji One Sample Kolmogorov Smirnov

NPar Tests

		Notes
Output Created		03-SEP-2013 03:11:26
Comments		
Input	Data	E:\Seminar Hasil-Rusman\Tesis Rusman - MKD Unhas.sav
	Active Dataset	DataSet1
	Filter	<none>
	Weight	<none>
	Split File	<none>
	N of Rows in Working Data File	100
Missing Value Handling	Definition of Missing	User-defined missing values are treated as missing. Statistics for each test are based on all cases with valid data for the variable(s) used in that test.
	Cases Used	
Syntax		NPAR TESTS /K-S(NORMAL)=RES_1 /MISSING ANALYSIS.
Resources	Processor Time	00:00:00.02
	Elapsed Time	00:00:00.03
	Number of Cases Allowed ^a	196608

a. Based on availability of workspace memory.

One-Sample Kolmogorov-Smirnov Test

		Unstandardized Residual
N		100
Normal Parameters ^{a,b}	Mean	0E-7
	Std. Deviation	.19143529
Most Extreme Differences	Absolute	.072
	Positive	.068
	Negative	-.072
Kolmogorov-Smirnov Z		.723
Asymp. Sig. (2-tailed)		.673

a. Test distribution is Normal.

b. Calculated from data.

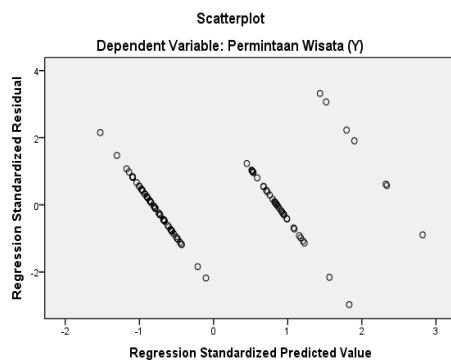
B. Uji Heteroskedastisitas

1. Uji Glejser

Model		Coefficients ^a			t	Sig.
		Unstandardized Coefficients		Standardized Coefficients		
		B	Std. Error	Beta		
1	(Constant)	.173	.091		1.898	.061
	Pendapatan (x1)	2.354E-008	.000	.134	.973	.333
	Biaya Wisata (x2)	-2.695E-007	.000	-.078	-.576	.566
	Tanggung (x3)	-.026	.017	-.178	-1.585	.116
	Alternatif Wisata (x4)	-.007	.028	-.035	-.249	.804
	Fasilitas Wisata (x5)	.022	.039	.081	.556	.580

a. Dependent Variable: ABS_RES

2. Melihat Pola Titik-titik pada Scatterplots Regresi



3. Uji Kofisien Korelasi Sperman's Rho

Nonparametric Correlations

Notes	
Output Created	03-SEP-2013 03:20:01
Comments	
Input	Data Active Dataset Filter Weight Split File N of Rows in Working Data File
Missing Value Handling	Definition of Missing Cases Used
Syntax	NONPAR CORR /VARIABLES=Pendapatan Biaya Tanggungan Alternatif Fasilitas RES_1 /PRINT=SPEARMAN TWOTAIL NOSIG /MISSING=PAIRWISE.
Resources	Processor Time Elapsed Time Number of Cases Allowed
	100 User-defined missing values are treated as missing. Statistics for each pair of variables are based on all the cases with valid data for that pair. 00:00:00.03 00:00:00.05 92521 cases ^a

a. Based on availability of workspace memory

			(x1)	(x2)	(x3)	(x4)	(x5)	Unstandardized Residual
Spearman's rho	Pendapatan (x1)	Correlation Coefficient	1.000	.631**	-.425	-.421**	.444	-.053**
		Sig. (2-tailed)	.	.000	.000	.000	.000	.598
		N	100	100	100	100	100	100
	Biaya Wisata (x2)	Correlation Coefficient	.631**	1.000	-.338**	-.414	.437**	-.047
		Sig. (2-tailed)	.000	.	.001	.000	.000	.641
		N	100	100	100	100	100	100
	Tanggungan (x3)	Correlation Coefficient	-.425**	-.338**	1.000**	.340**	-.371**	.004**
		Sig. (2-tailed)	.000	.001	.	.001	.000	.971
		N	100	100	100	100	100	100
	Alternatif Wisata (x4)	Correlation Coefficient	-.421**	-.414**	.340**	1.000**	-.731**	.012**
		Sig. (2-tailed)	.000	.000	.001	.	.000	.907
		N	100	100	100	100	100	100
	Fasilitas Wisata (x5)	Correlation Coefficient	.444**	.437**	-.371**	-.731**	1.000**	-.053**
		Sig. (2-tailed)	.000	.000	.000	.000	.	.598
		N	100	100	100	100	100	100
Unstandardized Residual	Correlation Coefficient	-.053	-.047	.004	.012	-.053	1.000	
	Sig. (2-tailed)	.598	.641	.971	.907	.598	.	
	N	100	100	100	100	100	100	

** . Correlation is significant at the 0.01 level (2-tailed).

Lampiran 4. Nilai ekonomi Obyek Wisata Bahari Barane dan Realisasi Penerimaan Pendapatan Retribusi Wisata Bahari Barane Kabupaten Majene.

Nilai ekonomi obyek wisata Barane dihitung dengan menggunakan rumus sebagai berikut:

$$NEO_{Rata-rata} = JP \times \sum \frac{F}{n} \times TC_{Rata-rata}$$

Dimana:

- $NEO_{Rata-rata}$ = Nilai ekonomi obyek (Rp/orang)
- JP = Jumlah Pengunjung (orang/thn)
- $\Sigma F/n$ = Jumlah frekuensi kunjungan/jumlah responden
- $TC_{Rata-rata}$ = Travel Cost (Rp/orang)

Untuk mendapatkan $TC_{rata-rata}$ dengan mengitung biaya-biaya perjalanan dalam persamaan matematis sebagai berikut :

$$BPT = BT + BK + BD + BM + BL$$

Dimana:

- BPT = Biaya perjalanan total
- BT = Biaya transportasi pulang pergi
- BK = Biaya komsumsi
- BD = Biaya dokumentasi
- BM = Biaya tiket masuk
- BL = Biaya lain-lain

Selanjutnya untuk menghitung nilai ekonomi per ha obyek wisata digunakan rumus sebagai berikut:

$$NE/ha = \frac{\text{Nilai rata - rata ekonomi Obyek}}{\text{Luas Barane}}$$

A. Nilai Ekonomi Obyek Wisata Barane Kabupaten Majene Keadaan Sampai Bulan Mei Tahun 2012-2013.

Tahun	Travel Cost (Rerata/Orang)	$\Sigma F/n$	JP (Orang)	Nilai Ekonomi Obyek (Rerata/RP)	Peningkatan Nilai Ekonomi (%)
1	2	3	4	5 (2x3x4)	6
2012	61.700.00	6.55	10526	4.253.925.010.00	-
2013	61.700.00	6.55	8201	3.314.311.135.00	(22.09)
Jumlah			18727	7.568.236.145.00	

B. Nilai Ekonomi Obyek Wisata Barane PerHa Keadaan Sampai Bulan Mei Tahun 2012-2013.

Tahun	Luas Wisata Barane (Ha)	Nilai Ekonomi Obyek (Rerata/RP)	Nilai Ekonomi/Ha (Rerata/RP)	Peningkatan Nilai Ekonomi (%)
1	2	3	4 (3/2)	5
2012	2	4.253.925.010.00	2.126.962.505.00	-
2013	2	3.314.311.135.00	1.657.155.567.50	(22.09)
Jumlah		7.568.236.145.00	3.784.118.072.50	

C. Realisasi Penerimaan Pendapatan Asli Daerah (PAD) Bersumber Dari Retribusi Wisata Bahari Barane Tahun 2011-2013((perMei) Dinas Pemuda Olahraga Kebudayaan dan Pariwisata Kabupaten Majene.

Tahun	Dewasa	Karcis Masuk (Rp 3.000/orang)	Anak-anak	Karcis Masuk (Rp 2.000/orang)	Jumlah Pengunjung (Orang)	Total
<i>1</i>	<i>2</i>	<i>3 (2 x Rp 3000,-)</i>	<i>4</i>	<i>5 (4 x Rp 2000,-)</i>	<i>6 (2+4)</i>	<i>7 (3+5)</i>
2011	2010	6.030.000.00	381	762.000.00	2391	6.792.000.00
2012	15713	47.139.000.00	7051	14.102.000.00	22764	61.241.000.00
2013/per-Mei	5993	17.979.000.00	2208	4.416.000.00	8201	22.395.000.00
Total	23716	71.148.000.00	9640	19.280.000.00	33356	90.428.000.00

D. Kontribusi Retribusi Obyek Wisata Bahari Barane Terhadap Pendapatan Asli Daerah (PAD) Berupa Retribusi Daerah Kabupaten Majene Tahun 2011-2012

Tahun	Realisasi Retribusi Daerah (Rp)	Realisasi Retribusi Obyek Wisata Barane (Rp)	Persentase (%)
<i>1</i>	<i>2</i>	<i>3</i>	<i>4</i>
2011	1.962.250.775.00	6.792.000.00	0.35
2012	4.672.885.381.00	61.241.000.00	1.31
Total	6.635.136.156.00	68.033.000.00	

E. Kontribusi Retribusi Obyek Wisata Bahari Barane Terhadap Retribusi Obyek Wisata Kabupaten Majene Tahun 2011-2012

Tahun	Realisasi Obyek Wisata (Rp)	Realisasi Retribusi Obyek Wisata Barane (Rp)	Persentase (%)
<i>1</i>	<i>2</i>	<i>3</i>	<i>4</i>
2011	38.826.000.00	6.792.000.00	17.49
2012	114.588.500.00	61.241.000.00	53.44
Total	153.414.500.00	68.033.000.00	

Lampiran 5. Sarana dan Prasarana Obyek Wisata Pantai Barane Kabupaten Majene Tahun 2012

No.	Sarana/Prasarana	Volume	Sumber Dana
1.	Pembangunan Cottage Pembangunan Gasebo Pembangunan MCK	2 Unit 3 Unit 1 Unit	APBD I
2.	Pembangunan Gasebo Pembangunan Pos Retribusi/Jaga Bangunan Flying Fox Pengadaan Flying Fox Pengadaan Listrik Tenaga Surya	3 Unit 2 Unit 2 Unit 1 Paket 1 Paket	APBD II
3.	Pembangunan Gasebo Pembangunan Tempat Bilas Pengadaan Tower/Penampungan air Bersih Pembangunan Pondok Wisata Pengadaan Perahu/Sampan wisata	2 Unit 2 Unit 1 Unit 1 Paket 3 Unit	PNMP Pariwisata
4.	Rumah Bernyanyi Rumah Makan Cafe Pondok Wisata Penyewaan Ban untuk Berenang	1 Unit 1 Unit 2 Unit 3 Unit 3 Unit	Swasta/ Masyarakat Setempat

Sumber : Dinas Pemuda, Olahraga, Kebudayaan dan Pariwisata Kabupaten Majene, 2012.

Lampiran 6. Dokumentasi Obyek Wisata Bahari Barane Kabupaten Majene



1. Suasana Wisata Barane dilihat dari laut



2. Salah satu sudut pemandangan pantai



3. Dermaga dan tembok pembatas dengan pantai



4. Pengunjung wisata Barane bermain di pantai yang landai.



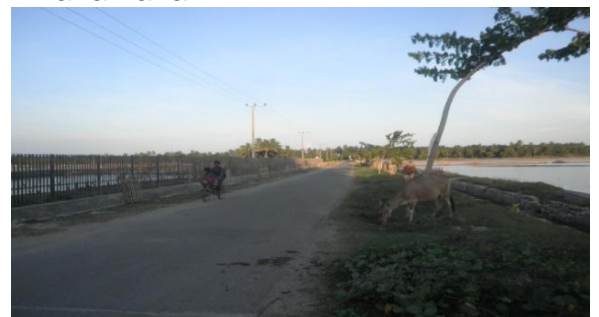
5. Perlombaan Perahu Sandeq di kawasan wisata Barane



6. Pantai pasir putih tempat bermain anak-anak



7. Rambu jalan menuju ke lokasi



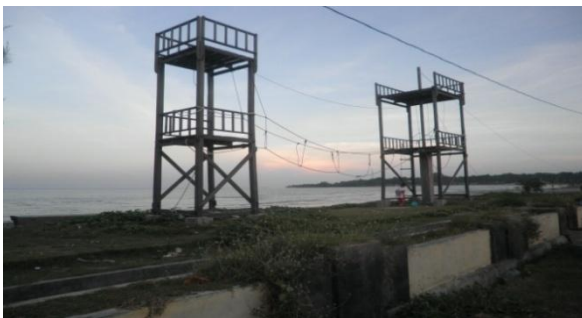
8. Kondisi jalan masuk ke wisata Barane



9. Pos penjagaan retribusi masuk ke lokasi wisata Barane



10. Papan informasi di pos penjagaan retribusi wisata Barane



11. Permainan *Flying Fox* pada lokasi wisata Barane.



12. Salah tempat peristirahatan untuk pengunjung wisata Barane



13. Pondok untuk pertemuan / peristirahatan keluarga di wisata Barane



14. Salah satu tempat peristirahatan untuk pengunjung di kawasan wisata Barane



15. Tempat ganti pakaian / mck



16. Salah satu tempat peristirahatan untuk pengunjung di kawasan wisata



17. Beberapa fasilitas wisata yang terdapat di lokasi wisata Barane



18. Beberapa fasilitas wisata yang terdapat di lokasi wisata Barane



19. Pengunjung sementara menikmati suasana sore di kafe.



20. Tempat penyewaan ban untuk berenang di laut.



21. Warung makan yang terdapat dalam lokasi wisata Barane



22. Rumah bernyanyi yang terdapat dalam lokasi wisata Barane



23. Suasana pengambilan data pada pengunjung di wisata Barane

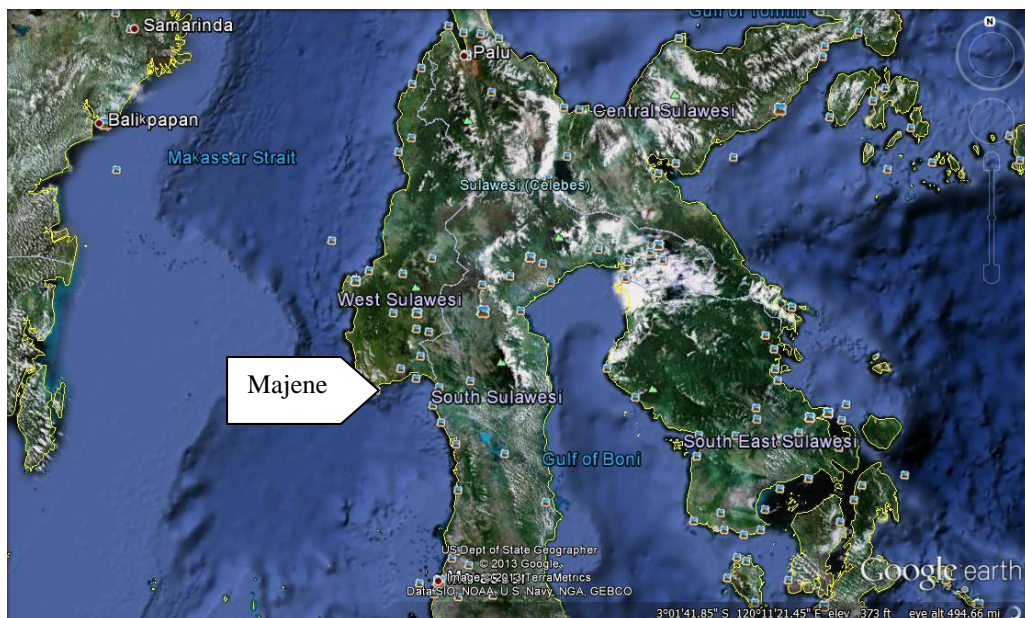


24. Responden sedang melakukan pengisian kuisisioner penelitian ini di wisata Barane

Lampiran 7. Peta Majene dan Lokasi Wisata Bahari Kabupaten Majene



Peta Lokasi Wisata Bahari Barane Kabupaten Majene



Peta Kabupaten Majene Provinsi Sulawesi Barat