

BIBLIOGRAPHY

- Agarwal, A., Naidu, V. R., & Al Mamari, R. (2019). a Framework To Enhance Learning Experience in Flipped Classroom Based on Student Accountability Towards Active Participation. *EDULEARN19 Proceedings*, 1(July), 1569–1577. <https://doi.org/10.21125/edulearn.2019.0464>
- Alsahhi, N. R., Eltahir, M., Dawi, E., Abdelkader, A., & Zyoud, S. (2021). The effect of blended learning on the achievement in a physics course of students of a dentistry college: A case study at ajman university. *Electronic Journal of E-Learning*, 19(1), 1–17. <https://doi.org/10.34190/ejel.19.1.1992>
- Ary, D. (2010). *Introduction to Research in Education* (Vol. 148). Wadsworth, Cengage Learning.
- Banditvilai, C. (2016). *Enhancing Students ' Language Skills through Blended Learning*. 14(3), 220–229.
- Bonk, C. J. & C. R. G. (2006). *The Handbook of Blended Learning*. Preiffer and Imprint of Willey.
- Carman, J. M. (2002). *BLENDED LEARNING DESIGN: FIVE KEY INGREDIENTS* (Issue October). knowledgeNet.
- Chaeruman, U. A. (2013). *Merancang Blended Learning yang membelajar kan*.
- Crystal, D. (2003). English as Global Language. In *Cambridge University Press*. <https://doi.org/10.1007/978-1-137-32505-1>
- Cuaca Dharma, H. R., Asmarani, D., & Dewi, U. P. (2017). Basic Japanese Grammar and Conversation e-learning through Skype and Zoom Online Application. *Procedia Computer Science*, 116, 267–273. <https://doi.org/10.1016/j.procs.2017.10.055>
- Dayne, S. (2021). *Back to school in the pandemic _ UNICEF Indonesia*. <https://www.unicef.org/indonesia/coronavirus/stories/back-to-school-pandemic>
- Djumabaeva, J. S., & Kengboyeva, M. Y. (2021). Bilingualism and its importance in human life. *Linguistics and Culture Review*, 5(1), 53–63. <https://doi.org/10.37028/lingcure.v5n1.451>
- Google Workspace. (n.d.). *Google Drive: Online File Storage for Business | Google Workspace*. <https://workspace.google.com/products/drive/>
- Gorbiano, M. I. (2020). *BREAKING: Jokowi announces Indonesia's first two confirmed COVID-19 cases - National - The Jakarta Post*. <https://www.thejakartapost.com/news/2020/03/02/breaking-jokowi-announces-indonesias-first-two-confirmed-covid-19-cases.html>
- Harmer, J. (2010). How to teach English (6th edition). In *Pearson /Longman*.
- Hassan Ja'ashan, M. M. N. (2015). Perceptions and Attitudes towards Blended Learning for English Courses: A Case Study of Students at University of Bisha. *English Language Teaching*, 8(9), 40–50. <https://doi.org/10.5539/elt.v8n9p40>

- Hogg, R., & Denison, D. (2006). A history of the english language. In *A History of the English Language*. <https://doi.org/10.1017/CBO9780511791154>
- Holland, C., & Muilenburg, L. Y. (2011). Supporting Student Collaboration: Edmodo in the Classroom. *Proceedings of Society for Information Technology & Teacher Education International Conference*, 3232–3236.
- Hoque, M. E. (2016). Three Domains of Learning: Cognitive, Affective and Psychomotor. *The Journal of EFL Education and Research*, 2(February), 2520–5897.
- HT correspondent. (n.d.). *Zoom vs Google Meet vs Microsoft Teams: Which video conferencing app to go for | HT Tech*. Retrieved February 14, 2022, from <https://tech.hindustantimes.com/tech/news/zoom-vs-google-meet-vs-microsoft-teams-which-video-conferencing-app-to-for-story-wNbh1dX58MAC66uCVIn3N.html>
- Hyder, K., Ann Kwinn, R. M., & Murray, and M. (2007). The eLearning Guild's Handbook on Synchronous e-Learning. In *The-Learning Guild*. The-Learning Guild. www.elearningguild.com
- Iftakhar, S. (2016). Google Classroom: What Works and How? *Journal of Education and Social Sciences*, 3, 12–18. https://www.jesoc.com/wp-content/uploads/2016/03/KC3_35.pdf
- Jackson, S. L. (2009). *Research Methods and Statistics. A Critical Thinking Approach*. Wadsworth, Cengage Learning.
- John W. Creswell. (2012). *Educational research: planning, conducting, and evaluating quantitative and qualitative research* (4th ed). Pearson.
- Keshta, A. S. (2013). The Effectiveness of a Blended Learning Program on Developing Palestinian Tenth Graders' English Writing Skills. *Education Journal*, 2(6), 208. <https://doi.org/10.11648/j.edu.20130206.12>
- KRATHWOHL, L. W. A. A. D. R., PETER W. AIRASIAN, K. A. C., RICHARD E. MAYER, P. R. P., & JAMES RATHS, M. C. W. (n.d.). *A taxonomy for learning, teaching, and assessing: A revision of Bloom's taxonomy of educational objectives c*.
- Lamont, I. (2015). *Google Drive & Docs In 30 Minutes The unofficial guide to the new Google Drive, Docs, Sheets & Slides* (2nd ed.). i30 Media Corporation An In 30 Minutes.
- Larsen-Freeman, D. (2000). *Techniques and Principles in Language Teaching*. Oxford University Press,.
- Louis Cohen, L. M., & Morrison, and K. (2005). *Research Methods in Education* (5th Editio). RoutledgeFalmer is an imprint of the Taylor & Francis Group.
- LUARAN, J. E. (2015). *Introduction to Google for education*. i-Learn Center Universiti Teknologi MARA.
- Manolev, J., Sullivan, A., & Slee, R. (2019). The datafication of discipline: ClassDojo, surveillance and a performative classroom culture. *Learning, Media and Technology*, 44(1), 36–51. <https://doi.org/10.1080/17439884.2018.1558237>

- Maranga, J. J. A., Matugas, L. K. J., W. Lim, J. F., & Sta. Romana, C. L. C. (2019). *Codechum: an Online Learning and Monitoring Platform for C Programming*. 109–118. https://doi.org/10.33965/icedutech2019_2019021013
- Nasaruddin, D. &. (2020). *The effect of students' motivation and behavior to the learning environment and it implication to students' achievement in learning English*. 6(1), 64–73.
- Neil A. Weiss. (2012). *Introductory STATISTICS*. Addison-Wesley pearson.
- Nurdini, R. A., & Hanim, I. (2020). the Students' Perception on Learning Using Online Method in Pandemic Era. *The Seall Journal*, 2, 33–40. <http://jurnal.stkipalmaksum.ac.id/index.php/jellas/article/download/115/125>
- Odhabi, H. (2007). Investigating the impact of laptops on students' learning using Bloom's learning taxonomy. *British Journal of Educational Technology*, 38(6), 1126–1131. <https://doi.org/10.1111/j.1467-8535.2007.00730.x>
- Pangaribowo, W. S. (2021). *Indonesia Deemed to be Ready For Face-to-Face Classes in Schools Halaman all - Kompas*. <https://go.kompas.com/read/2021/06/01/051309974/indonesia-deemed-to-be-ready-for-face-to-face-classes-in-schools?page=all>
- Rahardjo Agus, P. S. (2020). Learning Motivation and Students' Achievement in Learning English: A Case Study at Secondary School Students in the Covid-19 Pandemic Situation Agus Rahardjo. *JELITA: Journal of English Language Teaching and Literature*, 1(2), 2721–1916.
- Rice, W. (2015). *Moodle E-Learning Course Development (Third Edition)*.
- Rini, J. E. (2014). English in Indonesia: Its position among other languages in Indonesia i. *Beyond Words*, 2(2), 19–39.
- Santos-Guevara, B. N., & López, A. A. (2020). Gamification and remind app: An applied experience in a professional competencies development workshop. *International Journal of Engineering Pedagogy*, 10(2), 32–44. <https://doi.org/10.3991/ijep.v10i2.11632>
- Scott Johnston. (n.d.). *Meet the new Hangouts*. Retrieved February 14, 2022, from <https://www.blog.google/products/g-suite/meet-the-new-enterprise-focused-hangouts/>
- Shavab, O. A. K. (2018). Schoology-Based Learning Management System (LMS) As an Innovation in History Learning. *History.Sps.Upi.Edu*, 174–179. <http://history.sps.upi.edu/wp-content/uploads/2020/07/25-Shavab-2018-Schoology-Based-Learning-Management-System-LMS-as-An-Innovation-in-History-Learning.pdf>
- Slavin, R. E. (2006). Educational Pshychology: theory and practice. In *British Journal of Psychiatry* (8th ed., Vol. 181, Issue NOV.). Pearson. <https://doi.org/10.1192/bjp.181.5.440>
- Sulisworo, D. (2018). Blended Learning: Improving Student's Motivation in English Teaching Learning Process. *International Journal of Languages' Education*, 1(Volume 6 Issue 1), 163–170. <https://doi.org/10.18298/ijlet.2434>
- Thorne kaye. (2003). *Blended learning: how to integrate online & traditional learning*. Kogan Page Publishers.

- Tosun, S. (2015). The Effects of Blended Learning on EFL Students' Vocabulary Enhancement. *Procedia - Social and Behavioral Sciences*, 199, 641–647. <https://doi.org/10.1016/j.sbspro.2015.07.592>
- Wagner, W. E. (2015). *Using IBM SPSS statistics for research methods and social science statistics* (Fifth edit). SAGE Publications, Inc.
- Whittaker, J. K. (2011). Introduction. In *Child Care Quarterly* (Vol. 5, Issue 2). <https://doi.org/10.1007/BF01555231>
- Yudhana, S. (2021). *The Implementation of Blended Learning to Enhance English Reading Skills of Thai Undergraduate Students*. 14(7). <https://doi.org/10.5539/elt.v14n7p1>

APPENDICES

APPENDIX A

RESEARCH INSTRUMENT

QUESTIONS

Choose the best answer.

I have ... pairs of shoes. (Complete the sentence correctly) *

- two
- second
- 2nd
- third

The food court is on the ... floor. (Complete the sentence correctly) *

- three
- one
- third
- four

What's this number? *



- twenty-nineth
- twenty-nine
- twenth-ninth
- twenty-nienth

Mr. Pran had his birthday party on theMarch. *

8th

- eight
- eighth
- eihthgh
- eigt

What do you call these numbers? *



- cardinal numbers
- extra special numbers
- ordinary numbers
- ordinal numbers

My phone number is Zero eight one two five one five two five seven nine seven. *

- 0812 5152 5797
- 0813 5152 5979
- 0812 2152 2797
- 0812 2152 2979

We need to use _____ for number 31 in the ordinal form. *



- th
- nd
- rd
- st

"nd" is for... *



- 22
- 30
- 11
- 10

What does the time represent? *



- quarter to ten
- quarter past
- half past ten
- quarter minutes to nine

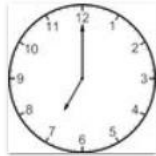
What time is it? *

23:59

- It's one to twelve
- It's twelve to one
- It's fifty-nine past twenty-three
- It's twenty-three past fifty-nine

Choose the clock that shows the time 7:00 *

Option 1



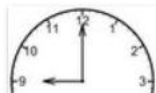
Option 2



Option 3



Option 4



Ms. Cindy went to Nipah Mall at 2:30. She finished shopping at 3:10. How long was Ms. Cindy at Nipah Mall? *

30 minutes

1 hour and 10 minutes

45 minutes

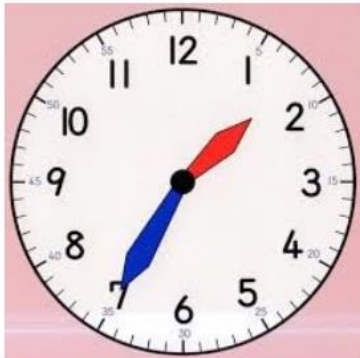
40 minutes

What time is shown on this clock? *



- 3:50
- 10:30
- 10:20
- 10:15

What time is it? *



- It's one past seven
- It's twenty five to two
- It's two to two
- It's five to seven

Today is Monday. Tomorrow is ... *

- Sunday
 - Tuesday
 - Friday
 - Saturday
-

The fifth month of the year is ... *

- March
- July
- May
- June

Complete the sentence: We have class _____ 6 pm. *

- on
- in
- at
- of

Look at the picture! Today is ... *



- Monday, the eighth of May two thousand eighteen
- The eighth monday of May two thousand eighteen
- Monday, eight of two thousand eighteen, eight
- The eighth of Monday two thousand eighteen on May

The tenth of July two thousand and ten is written ... *

- 07 - 10 - 2010
- 10 - 10 - 2001
- 10 - 07 - 2010
- 07 - 07- 2010

The film starts at 11.40 pm. The times can be written with ... *

- eleven past four in the afternoon
- twenty to twelve in the afternoon
- fourty to eleven in the afternoon
- four past eleven in the afternoon

I have English classes_____ Mondays and Wednesdays. *

- n
 - on
 - at
 - under
-

I go to school_____ the afternoon. *

- in
- on
- out
- in front of

I always have dinner with my family Christmas. *

- in
- on
- at
- of

APPENDIX B**ANSWER KEY**

A

C

B

B

D

A

D

A

A

A

A

D

D

B

B

C

C

A

C

B

C

B

B

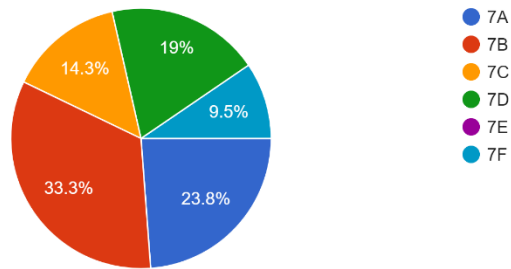
A

C

APPENDIX C

STUDENTS' RESPONSE

Class:
21 responses



POSTTEST (ACHIEVEMENT TEST) TELKOM JUNIOR HIGH SCHOOL)

Material: Telling Time

Name: *

Raini Davina

Class: *

- 7A
 7B
 7C
 7D
 7E
 7F

I have ... pairs of shoes. (Complete the sentence correctly) *

1 point

- two
- second
- 2nd
- third

The food court is on the ... floor. (Complete the sentence correctly) *

1 point

- three
- one
- third
- four

What's this number? *

1 point

29

- twenty-nineth
- twenty-nine
- twenth-ninth
- twenty-nienth

Mr. Pran had his birthday party on the _____ March. *

1 point



- eight
- eighth
- eihtgh
- eigt

What do you call these numbers? *

1 point



- cardinal numbers
- extra special numbers
- ordinary numbers
- ordinal numbers

My phone number is Zero eight one two five one five two five seven nine seven. *

1 point

- 0812 5152 5797
- 0813 5152 5979
- 0812 2152 2797
- 0812 2152 2979

We need to use _____ for number 31 in the ordinal form. *

1 point



- th
- nd
- rd
- st

"nd" is for... *

1 point



- 22
- 30
- 11
- 10

What does the time represent? *

1 point



- quarter to ten
- quarter past
- half past ten
- quarter minutes to nine

What time is it? *

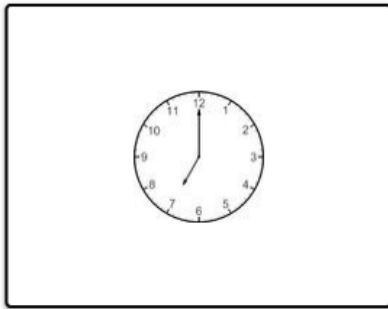
1 point

23:59

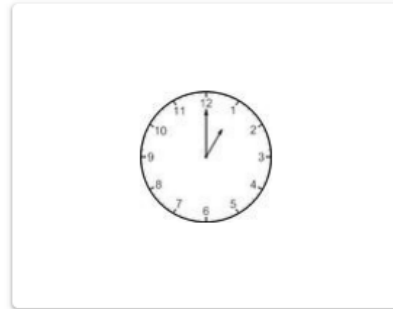
- It's one to twelve
- It's twelve to one
- It's fifty-nine past twenty-three
- It's twenty-three past fifty-nine

Choose the clock that shows the time 7:00 *

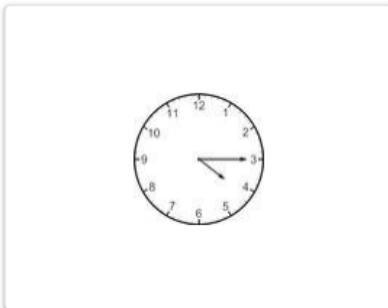
1 point



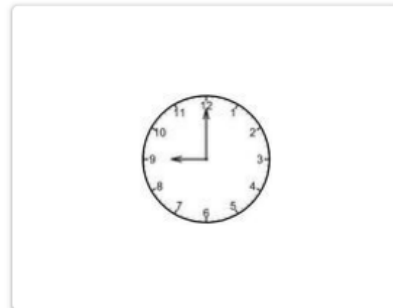
Option 1



Option 2



Option 3



Option 4

Ms. Cindy went to Nipah Mall at 2:30. She finished shopping at 3:10. How long was Ms. Cindy at Nipah Mall? *

1 point

- 30 minutes
- 1 hour and 10 minutes
- 45 minutes
- 40 minutes

What time is shown on this clock? *

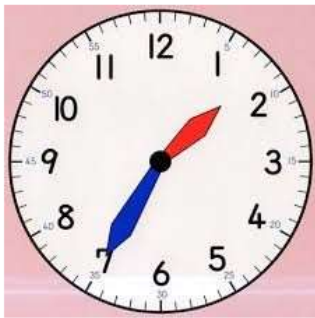
1 point



- 3:50
- 10:30
- 10:20
- 10:15

What time is it? *

1 point



- It's one past seven
- It's twenty five to two
- It's two to two
- It's five to seven

Today is Monday. Tomorrow is ... *

1 point

- Sunday
- Tuesday
- Friday
- Saturday

The fifth month of the year is ... *

1 point

- March
- July
- May
- June

Complete the sentence: We have class _____ 6 pm. *

1 point

- on
- in
- at
- of

Look at the picture! Today is ... *

1 point



- Monday, the eighth of May two thousand eighteen
- The eighth monday of May two thousand eighteen
- Monday, eight of two thousand eighteen, eight
- The eighth of Monday two thousand eighteen on May

The tenth of July two thousand and ten is written ... *

1 point

- 07 - 10 - 2010
- 10 - 10 - 2001
- 10 - 07 - 2010
- 07 - 07 - 2010

The film starts at 11.40 pm. The times can be written with ... *

1 point

- eleven past four in the afternoon
- twenty to twelve in the afternoon
- forty to eleven in the afternoon
- four past eleven in the afternoon

There are...months in a year. *

1 point

- eleven
- ten
- twelve
- thirteen

There are days in a week. *

1 point

- six
- seven
- eight
- twelve

I have English classes ____ Mondays and Wednesdays. *

1 point

- n
- on
- at
- under

I go to school ___ the afternoon. *

1 point

- in
- on
- out
- in front of

I always have dinner with my family Christmas. *

1 point

- in
- on
- at
- of

This content is neither created nor endorsed by Google.

Google Forms

APPENDIX D

PRE-TEST AND POST-TEST SCORES OF EXPERIMENTAL GROUP

NO	NIM	NAME	CLASS	PRETEST	POSTTEST
1	347211122	LUVENA QUINSHA PARA'PAK	VII A	92	96
2	347211044	ANDI PUTRI	VII A	72	88
3	347211064	AZALIA KADISHA RAYNELLE	VII A	72	96
4	347211049	ANINDRA ABRAR RAFA	VII A	68	76
5	347211082	ELROY GOLDEWIN FIRDAUS JUNIOR	VII A	80	84
6	347211009	ABIGAEL C.A DATU	VII A	92	92
7	347211011	ADIMAS	VII A	76	80
8	347211109	KEIRA AMAYA R.D	VII A	80	92
9	347211107	KAREN VIANIA KARSTEN	VII A	84	92
10	347211233	MEYSHA ALMIRA Z	VII B	92	96
11	347211129	MARSHALL THEOFANO PASAU	VII B	76	80
12	347211118	LAURA CLARISA LANGI DENDO	VII B	68	72
13	347211067	AZZAKI FATIH MISBAHUDDIN	VII B	92	96
14	347211086	FAKHIRA AFIKA PUTRI	VII B	96	92
15	347211076	CHRISTABELLE.V.M.TIYOW	VII B	88	84
16	347211191	QUINISHA MAYANI LEVYA RUMENDONG	VII B	76	88
17	347211074	CHAYRA ABIGAEL DAUD	VII B	92	96
18	347211001	A MUH REZKY FIRJATULLAH	VII C	84	88
19	347211017	AHMAD ZAIDAN ABDILLAH	VII C	80	92
20	347211230	RAJIFFALAH OHORELLA	VII F	76	84
21	347211054	AQILA RAMADANI	VII F	72	84

APPENDIX E

PRE-TEST AND POST-TEST SCORES OF CONTROL GROUP

NO	NIM	NAME	CLASS	PRETEST	POSTTEST
1	347211194	RAINI DAVINA	VII A	84	100
2	347211047	ANDINE DWI MAHARANI	VII A	76	92
3	347211079	DEEANDRA RAMANIYA	VII A	72	96
4	347211104	JUAN VALERIE HANSEN MANAYA	VII A	92	88
5	347211032	ANDI FACHRI RISANDI KRESNA	VII A	80	96
6	347211175	NATHANAEL ANDIKA SETIAWAN	VII A	88	92
7	347211057	ARYASANDI RAMADHAN SYAHRAEN	VII B	72	84
8	347211043	ANDI MUHAMMAD ZACKY	VII B	72	92
9	347211070	BILAL HAKI	VII B	76	88
10	347211207	SHEREN ARTHAMITA LITHA	VII B	76	96
11	347211066	AZIZAH NURUL HIKMAH	VII B	80	100
12	347211119	LOVELY AURELIA PALALLO	VII B	92	88
13	347211050	ANNISA NUR FIRYANI	VII C	80	92
14	347211002	A. ALISHA ZHAFIRA	VII C	84	96
15	347211017	AHMAD ZAIDAN SIRMANNUR	VII C	76	96
16	347211088	FARDAN MUHAMMAD YASSAR SUANDI	VII D	84	84
17	347211136	MUH.ALIEF MULYAWAN	VII D	84	100
18	347211078	DAUD ARSLANSYAH GENDA	VII D	76	84
19	347211172	NASHITA SHAKILA PUTRI	VII D	72	92
20	347211208	PRIECILIA PURNAMA	VII F	84	88
21	347211219	TENRY NOVIYANTI	VII F	88	92

APPENDIX F
DESCRIPTIVE STATISTIC

PRETEST**Descriptive Statistics**

	N	Minimum	Maximum	Mean	Std. Deviation
Control Group	21	68	96	81.33	8.884
Experimental Group	21	72	92	80.38	6.438
Valid N (listwise)	21				

Experimental

	Frequency	Percent	Valid Percent	Cumulative Percent
Valid 68	2	9.5	9.5	9.5
72	3	14.3	14.3	23.8
76	4	19.0	19.0	42.9
80	3	14.3	14.3	57.1
84	2	9.5	9.5	66.7
88	1	4.8	4.8	71.4
92	5	23.8	23.8	95.2
96	1	4.8	4.8	100.0
Total	21	100.0	100.0	

Control Group

		Frequency	Percent	Valid Percent	Cumulative Percent
Valid	72	4	19.0	19.0	19.0
	76	5	23.8	23.8	42.9
	80	3	14.3	14.3	57.1
	84	5	23.8	23.8	81.0
	88	2	9.5	9.5	90.5
	92	2	9.5	9.5	100.0
	Total	21	100.0	100.0	

POSTTEST

Descriptive Statistics

	N	Minimum	Maximum	Mean	Std. Deviation
Control Group	21	72	96	88.00	7.043
Experimental Group	21	84	100	92.19	5.134
Valid N (listwise)	21				

Experimental Group

		Frequency	Percent	Valid Percent	Cumulative Percent
Valid	72	1	4.8	4.8	4.8
	76	1	4.8	4.8	9.5
	80	2	9.5	9.5	19.0

84	4	19.0	19.0	38.1
88	3	14.3	14.3	52.4
92	5	23.8	23.8	76.2
96	5	23.8	23.8	100.0
Total	21	100.0	100.0	

Control Group

		Frequency	Percent	Valid Percent	Cumulative Percent
Valid	84	3	14.3	14.3	14.3
	88	4	19.0	19.0	33.3
	92	6	28.6	28.6	61.9
	96	5	23.8	23.8	85.7
	100	3	14.3	14.3	100.0
	Total	21	100.0	100.0	

APPENDIX G

PAIRED T-TEST ONLINE LEARNING

Case Processing Summary

	Cases					
	Valid		Missing		Total	
	N	Percent	N	Percent	N	Percent
Pretest of online learning	21	100.0%	0	0.0%	21	100.0%
Posttest of online learning	21	100.0%	0	0.0%	21	100.0%

Descriptives

		Statistic	Std. Error
Pretest of online learning	Mean	81.33	1.939
	95% Confidence Interval for Mean	Lower Bound	77.29
		Upper Bound	85.38
	5% Trimmed Mean	81.27	
	Median	80.00	
	Variance	78.933	
	Std. Deviation	8.884	
	Minimum	68	
	Maximum	96	
	Range	28	
	Interquartile Range	18	
	Skewness	.139	.501
	Kurtosis	-1.316	.972
	Posttest of online learning	Mean	88.00
95% Confidence Interval for Mean		Lower Bound	84.79
		Upper Bound	91.21
5% Trimmed Mean		88.43	
Median		88.00	
Variance		49.600	
Std. Deviation		7.043	
Minimum		72	
Maximum		96	
Range		24	

Interquartile Range	10	
Skewness	-.668	.501
Kurtosis	-.290	.972

Tests of Normality

	Kolmogorov-Smirnov ^a			Shapiro-Wilk		
	Statistic	df	Sig.	Statistic	df	Sig.
Pretest of online learning	.171	21	.112	.919	21	.082
Posttest of online learning	.191	21	.044	.910	21	.055

a. Lilliefors Significance Correction

Test of Homogeneity of Variances

		Levene Statistic	df1	df2	Sig.
PRETEST AND POSTTEST SCORE OF ONLINE LEARNING	Based on Mean	2.288	1	40	.138
	Based on Median	1.617	1	40	.211
	Based on Median and with adjusted df	1.617	1	38.497	.211
	Based on trimmed mean	2.211	1	40	.145

Paired Samples Statistics

		Mean	N	Std. Deviation	Std. Error Mean
Pair 1	Pretest of online learning	81.33	21	8.884	1.939
	Posttest of online learning	88.00	21	7.043	1.537

Paired Samples Correlations

		N	Correlation	Sig.
Pair 1	Pretest of online learning & Posttest of online learning	21	.690	.001

Paired Samples Test

		Paired Differences							
		Mean	Std. Deviation	Std. Error Mean	95% Confidence Interval of the Difference		t	df	Sig. (2-tailed)
					Lower	Upper			
Pair 1	Pretest of online learning - Posttest of online learning	-6.667	6.491	1.416	-9.621	-3.712	-4.707	20	.000

APPENDIX H

PAIRED T-TEST FACE TO FACE LEARNING

Case Processing Summary

	Valid		Missing		Total	
	N	Percent	N	Percent	N	Percent
	PRETEST OF FACE-TO-FACE LEARNING	21	100.0%	0	0.0%	21
POSTTEST OF FACE-TO-FACE LEARNING	21	100.0%	0	0.0%	21	100.0%

Tests of Normality

	Kolmogorov-Smirnov ^a			Shapiro-Wilk		
	Statistic	df	Sig.	Statistic	df	Sig.
PRETEST OF FACE TO FACE LEARNING	.180	21	.072	.919	21	.082
POSTTEST OF FACE TO FACE LEARNING	.152	21	.200	.921	21	.089

*. This is a lower bound of the true significance.

a. Lilliefors Significance Correction

Paired Samples Correlations

		N	Correlation	Sig.
Pair 1	PRETEST OF FACE-TO-FACE LEARNING & POSTTEST OF FACE-TO-FACE LEARNING	21	-.027	.909

Paired Samples Test

		Paired Differences					t	df	Sig. (2-tailed)
		Mean	Std. Deviation	Std. Error Mean	95% Confidence Interval of the Difference				
					Lower	Upper			
Pair 1	PRETEST OF FACE-TO-FACE LEARNING - POSTTEST OF FACE-TO-FACE LEARNING	-11.810	8.340	1.820	-15.606	-8.013	-6.489	20	.000

APPENDIX I PREREQUISITE TEST

PRETEST

Case Processing Summary

Group	Valid		Missing		Total		N	Percent
	N	Percent	N	Percent	N	Percent		
Achievement Test	Control Group		21	100.0%	0	0.0%	21	100.0%
	Experimental Group		21	100.0%	0	0.0%	21	100.0%

Descriptives

Group	Statistic	Std. Error		
Achievement Test	Control Group	Mean	81.33	1.939
	95% Confidence Interval for Mean	Lower Bound	77.29	
		Upper Bound	85.38	
	5% Trimmed Mean	81.27		
	Median	80.00		
	Variance	78.933		
	Std. Deviation	8.884		
	Minimum	68		
	Maximum	96		
	Range	28		
	Interquartile Range	18		
	Skewness	.139	.501	
	Kurtosis	-1.316	.972	
	Experimental Group	Mean	80.38	1.405
95% Confidence Interval for Mean		Lower Bound	77.45	
		Upper Bound	83.31	
5% Trimmed Mean		80.20		
Median		80.00		
Variance		41.448		

Std. Deviation	6.438	
Minimum	72	
Maximum	92	
Range	20	
Interquartile Range	8	
Skewness	.307	.501
Kurtosis	-.929	.972

Tests of Normality

Group	Kolmogorov-Smirnov ^a			Shapiro-Wilk				
	Statistic	df	Sig.	Statistic	df	Sig.		
Achievement Test	Control Group		.171	.21	.112	.919	21	.082
	Experimental Group		.180	.21	.072	.919	21	.082

a. Lilliefors Significance Correction

Test of Homogeneity of Variances

		Levene Statistic	df1	df2	Sig.
Achievement Test	Based on Mean	3.612	1	40	.065
	Based on Median	2.665	1	40	.110
	Based on Median and with adjusted df	2.665	1	36.251	.111
	Based on trimmed mean	3.607	1	40	.065

POSTTEST

Case Processing Summary

	Cases					
	N	Valid Percent	N	Missing Percent	N	Total Percent
Control Group	21	100.0%	0	0.0%	21	100.0%
Experimental Group	21	100.0%	0	0.0%	21	100.0%

Tests of Normality

	Kolmogorov-Smirnov ^a			Shapiro-Wilk		
	Statistic	df	Sig.	Statistic	df	Sig.
Control Group	.191	21	.044	.910	21	.055
Experimental Group	.152	21	.200 [*]	.921	21	.089

*. This is a lower bound of the true significance.

a. Lilliefors Significance Correction

Test of Homogeneity of Variances

		Levene Statistic	df1	df2	Sig.
Achievement Test	Based on Mean	2.388	1	40	.130
	Based on Median	2.477	1	40	.123
	Based on Median and with adjusted df	2.477	1	38.001	.124
	Based on trimmed mean	2.442	1	40	.126

APPENDIX J INDEPENDENT SAMPLE T-TEST

PRETEST

		Independent Samples Test								
		Levene's Test for Equality of Variances		t-test for Equality of Means						
		F	Sig.	t	df	Sig. (2- tailed)	Mean Differenc e	Std. Error Differenc e	95% Confidence Interval of the Difference	
									Lower	Upper
Achievement Test	Equal variances assumed	3.612	.065	.398	40	.693	.952	2.394	-3.887	5.791
	Equal variances not assumed			.398	36.464	.693	.952	2.394	-3.901	5.806

POSTTEST

		Independent Samples Test								
		Levene's Test for Equality of Variances		t-test for Equality of Means						
		F	Sig.	t	df	Sig. (2- tailed)	Mean Difference	Std. Error Difference	95% Confidence Interval of the Difference	
									Lower	Upper
Achievement Test	Equal variances assumed	2.388	.130	-2.203	40	.033	-4.190	1.902	-8.034	-.347
	Equal variances not assumed			-2.203	36.577	.034	-4.190	1.902	-8.046	-.335

APPENDIX L SILABUS SILABUS

Satuan Pendidikan : SMP Telkom Makassar
Mata Pelajaran : Bahasa Inggris
Kelas/Semester : VII / Ganjil
Tahun Pelajaran : 2021/2022

Standar Kompetensi (KI)

- KI-1 dan KI-2** : Menghargai dan menghayati ajaran agama yang dianutnya serta Menghargai dan menghayati perilaku jujur, disiplin, santun, percaya diri, peduli, dan bertanggung jawab dalam berinteraksi secara efektif sesuai dengan perkembangan anak di lingkungan, keluarga, sekolah, masyarakat dan lingkungan alam sekitar, bangsa, negara, dan kawasan regional.
- KI-3** : Memahami dan menerapkan pengetahuan faktual, konseptual, prosedural, dan metakognitif pada tingkat teknis dan spesifik sederhana berdasarkan rasa ingn tahunya tentang ilmu pengetahuan, teknologi, seni, budaya dengan wawasan kemanusiaan, kebangsaan, dan kenegaraan terkait fenomena dan kejadian tampak mata
- KI-4** : Menunjukkan keterampilan menalar, mengolah, dan menyaji secara kreatif, produktif, kritis, mandiri, kolaboratif, dan komunikatif, dalam ranah konkret dan ranah abstrak sesuai dengan yang dipelajari di sekolah dan sumber lain yang sama dalam sudut pandang teori



Kompetensi Dasar	Materi Pembelajaran	Indikator	Nilai Karakter (PPK)	Ket. Abad 21	Kegiatan Pembelajaran	Alokasi Waktu	Sumber Belajar	Penilaian
3.1 Mengidentifikasi kasi fungsi sosial, struktur teks, dan unsur kebahasaan teks interaksi interpersonal lisan dan tulis yang melibatkan tindakan menyapa, berpacitan, mengucapkan terimakasih, dan meminta maaf, serta menanggapiya sesuai dengan konteks penggunaannya	Fungsi Sosial <ul style="list-style-type: none"> Menyapa, berpacitan, berterima kasih, meminta maaf, dan menanggapiya untuk menjaga hubungan interpersonal dengan guru dan teman. Struktur Teks <ul style="list-style-type: none"> Memulai Menanggapi (diharapkan/di luar dugaan) Unsur Kebahasaan <ul style="list-style-type: none"> Ungkapan-ungkapan yang lazim digunakan. 	<ul style="list-style-type: none"> Mengidentifikasi asi ungkapan yang digunakan untuk berpacitan Mengidentifikasi asi ungkapan yang digunakan untuk melakukan sapaan dalam bahasa Inggris 	<ul style="list-style-type: none"> Religius Mandiri Gotong royong Kejujuran Kerja keras Percaya diri Kerja sama 	<ul style="list-style-type: none"> Critical Thinking Creativity Collaboration Communication 	<ul style="list-style-type: none"> Menyimak, menirukan, dan memperagakan beberapa contoh percakapan, dengan ucapan dan tekanan kata yang benar. Mengidentifikasi ungkapan yang sedang dipelajari Belajar menanyakan hal-hal yang tidak diketahui atau yang berbeda. Menentukan ungkapan yang tepat secara lisan/tulis dari berbagai situasi lain yang serupa. Membiasakan menerapkan yang 	12 JP	<ul style="list-style-type: none"> Buku Penunjang Kurikulum 2013 Mata Pelajaran Bahasa Inggris When English Rings The Bell, Kelas VII, Kemendikbud, Revisi Tahun 2013 Kamus Bahasa Inggris Pengalaman peserta didik dan guru 	<ul style="list-style-type: none"> Lisan Tertulis Penugasan Unjukkerja Portofolio
4.1 Menyusun teks interaksi	<ul style="list-style-type: none"> Ucapan, tekanan kata, intonasi. 	<ul style="list-style-type: none"> Melakukan tindak tutur, 		<ul style="list-style-type: none"> Critical Thinking 				

smptelkom-mks.sch.id

telkomschools.sch.id

Kompetensi Dasar	Materi Pembelajaran	Indikator	Nilai Karakter (PPK)	Ket. Abad 21	Kegiatan Pembelajaran	Alokasi Waktu	Sumber Belajar	Penilaian
interpersonal lisan dan tulis sangat pendek dan sederhana yang melibatkan tindakan menyapa, berpacitan, mengucapkan terimakasih, dan meminta maaf, dan menanggapiya dengan memperhatikan fungsi sosial, struktur teks, dan unsur kebahasaan yang benar dan sesuai konteks	ejaan, tanda baca, dan tulisan tangan. Topik <ul style="list-style-type: none"> Interaksi antara peserta didik di dalam dan di luar kelas yang melibatkan tindakan menyapa, berpacitan, berterima kasih, meminta maaf yang dapat menumbuhkan perilaku yang termuat di KI. 	<ul style="list-style-type: none"> Melakukan tindak tutur, ungkapan sapaan dalam bahasa Inggris dengan percaya diri Melakukan percakapan interpersonal dengan menggunakan ungkapan sapaan melalui kegiatan terintegrasi menyimak membaca berbicara dan menulis dengan percaya diri 	<ul style="list-style-type: none"> Religius Mandiri Gotong royong Kejujuran Kerja keras Percaya diri Kerja sama 	<ul style="list-style-type: none"> Creativity Collaboration Communication 	<ul style="list-style-type: none"> sedang dipelajari dalam interaksi dengan guru dan teman secara alami di dalam dan di luar kelas. Melakukan refleksi tentang proses dan hasil belajar. 			
3.2 Mengidentifikasi kasi fungsi sosial, struktur teks, dan unsur kebahasaan teks interaksi transaksional lisan dan tulis yang melibatkan tindakan memberi dan meminta informasi terkait jati diri, pendek dan sederhana, sesuai dengan	Fungsi Sosial <ul style="list-style-type: none"> Berkenalan, memperkenalkan diri sendiri/orang lain. Struktur Teks <ul style="list-style-type: none"> Memulai Menanggapi (diharapkan/di luar dugaan) Unsur Kebahasaan <ul style="list-style-type: none"> Sebutan anggota keluarga inti dan yang lebih luas, serta orang- 	<ul style="list-style-type: none"> Menentukan tujuan komunikatif teks, memaparkan jati diri Mengidentifikasi asi struktur teks, memaparkan jati diri Mengidentifikasi asi unsur kebahasaan, dalam teks Mengidentifikasi asi ungkapan 	<ul style="list-style-type: none"> Religius Mandiri Gotong royong Kejujuran Kerja keras Percaya diri Kerja sama 	<ul style="list-style-type: none"> Critical Thinking Creativity Collaboration Communication 	<ul style="list-style-type: none"> Menyimak dan menirukan beberapa contoh pemaparan jati diri, dengan ucapan dan tekanan kata yang benar Mengidentifikasi ungkapan-ungkapan penting Menanyakan hal-hal yang tidak diketahui atau yang berbeda. 	16 JP	<ul style="list-style-type: none"> Buku Penunjang Kurikulum 2013 Mata Pelajaran Bahasa Inggris When English Rings The Bell, Kelas VII, Kemendikbud, Revisi Tahun 2013 Kamus Bahasa Inggris Pengalaman peserta didik dan guru 	<ul style="list-style-type: none"> Lisan Tertulis Penugasan Unjukkerja Portofolio

smptelkom-mks.sch.id

telkomschools.sch.id

Kompetensi Dasar	Materi Pembelajaran	Indikator	Nilai Karakter (PPK)	Ket. Abad 21	Kegiatan Pembelajaran	Alokasi Waktu	Sumber Belajar	Penilaian
konteks penggunaannya. (Perhatikan unsur kebahasaan dan kosa kata terkait hubungan Keluarga: pronoun (subjective, objective, possessive))	orang dekat lainnya. • Verba: be, have, go, work, live (dalam simple present tense). • Subjek pronoun: I, You, We, They, He, She, It. • Kata ganti possessive my, your, his, dan sebagainya.	memaparkan jati diri orang disekitarnya dengan baik sesuai dengan struktur teks dan unsur kebahasaan.			- Mempelajari contoh teks pemaparan jati diri oleh figur-figur terkenal - Memaparkan jati dirinya yang sebenarnya. - Saling menyimak dan bertanya jawab tentang jati diri masing-masing dengan teman-temannya - Melakukan refleksi tentang proses dan hasil belajarnya			
4.2 Menyusun teks interaksi transaksional lisan dan tulis sangat pendek dan sederhana yang melibatkan tindakan memberi dan meminta informasi terkait jati diri, pendek dan sederhana, dengan memperhatikan fungsi sosial, struktur teks, dan unsur kebahasaan yang benar dan sesuai konteks	• Ucapan, tekanan kata, intonasi, ejaan, tanda baca, dan tulisan tangan. Topik • Deskripsi diri sendiri sebagai bagian dari keluarga: ayah, ibu, kakak, adik yang dapat menumbuhkan perilaku yang termuat di KI.	• Menggunakan ungkapan yang tepat dalam struktur teks yang runtut dengan unsur kebahasaan yang benar sesuai konteks memaparkan jati diri dalam bentuk tulisan • Menggunakan ungkapan memaparkan jati diri orang disekitarnya dengan tepat dalam struktur teks yang runtut dengan unsur kebahasaan yang benar sesuai konteks dalam bentuk tulisan maupun lisan			- Critical Thinking - Creativity - Collaboration - Communication			
3.3 Mengidentifikasi kasi fungsi	Fungsi Sosial • Menyebutkan/menanyakan	• Menyebutkan angka cardinal 1 – 100	• Religius • Mandiri	- Critical Thinking	- Menyimak dan menirukan	20	• Buku Penunjang Kurikulum 2013 Mata Pelajaran	• Lisan • Tertulis • Penugasan

Kompetensi Dasar	Materi Pembelajaran	Indikator	Nilai Karakter (PPK)	Ket. Abad 21	Kegiatan Pembelajaran	Alokasi Waktu	Sumber Belajar	Penilaian
4.3 Menyusun teks interaksi transaksional lisan dan tulis sangat pendek dan sederhana yang melibatkan tindakan memberi dan meminta informasi terkait nama hari, bulan, nama waktu dalam bentuk angka, tanggal, dan tahun.	waktu dari keadaan/peristiwa/kegiatan. Struktur Teks • Memulai • Menanggapi (diharapkan/di luar dugaan) Unsur Kebahasaan • Pernyataan dan pertanyaan terkait hari, bulan, nama waktu dalam bentuk angka, tanggal, dan tahun. • Angka ordinal dengan the untuk menyebut tanggal (lisan): antara lain <i>the first, the second, the thirty, first of May</i> • Angka ordinal tanpa the untuk menyebut tanggal (tulis): antara lain <i>1st, 2nd, 23rd, 31st of May</i> . • Waktu (lisan): <i>at one, at two fifteen, at ten to seven, at a quarter past eight</i> . • Waktu (tulis): 01:00; 02:15; 06:50; 08:15.	• Menyebutkan nama waktu dalam hari dengan percaya diri • Menyebutkan nama waktu dalam angka dengan percaya diri • Mengidentifikasi ungkapan yang digunakan untuk menyebutkan nama tahun dalam bahasa Inggris. • Melakukan tindak tutur menyebutkan nama tahun dengan percaya diri • Peserta didik dapat menyusun agenda harian berdasarkan waktu	• Gotong royong • Kejujuran • Kerja keras • Percaya diri • Kerja sama	- Creativity - Collaboration - Communication - Critical Thinking - Creativity - Collaboration - Communication	pemaparan tentang waktu terjadinya keadaan/kejadian/peristiwa, mencakup nama hari, bulan, nama waktu dalam hari, waktu dalam bentuk angka, tanggal, dan tahun - Menyebutkan semua nama hari, bulan, tanggal 1-31, waktu, bagian hari, tahun dengan ucapan dan tekanan kata yang benar, satu per satu. - Menyatakan secara lisan waktu terjadinya berbagai keadaan/peristiwa/kegiatan - Menanyakan hari, tanggal, bulan, dan waktu terjadinya keadaan/peristiwa/kegiatan dengan unsur kebahasaan yang benar - Membuat tulisan tentang waktu-waktu terjadinya peristiwa penting yang diketahui umum. Hasilnya dipublikasikan di kelas atau di majalah dinding sekolah		Bahasa Inggris When English Rings The Bell, Kelas VII, Kemendikbud, Revisi Tahun 2013 • Kamus Bahasa Inggris • Pengalaman peserta didik dan guru	• Unjukkerja • Portofolio

Kompetensi Dasar	Materi Pembelajaran	Indikator	Nilai Karakter (PPK)	Ket. Abad 21	Kegiatan Pembelajaran	Alokasi Waktu	Sumber Belajar	Penilaian
dengan fungsi sosial, struktur teks, dan unsur kebahasaan yang benar dan sesuai konteks	<ul style="list-style-type: none"> Artikel <i>the</i> untuk menyebut waktu dalam hari, <i>in the morning, in the afternoon, in the evening.</i> Preposisi untuk <i>in</i> (bulan, tahun, waktu dalam hari), <i>on</i> (hari dan tanggal), <i>at</i> (jam, <i>at noon, at night</i>). Ucapan, tekanan kata, intonasi, ejaan, tanda baca, dan tulisan tangan. <p>Topik</p> <ul style="list-style-type: none"> Waktu kejadian/peristiwa/ kegiatan terkait kehidupan di sekolah, rumah, dan lingkungan sekitar, peserta didik yang dapat menumbuhkan perilaku yang termuat di KI. 				- Melakukan refleksi tentang proses dan hasil belajarnya			

Mengetahui,
Kepala Sekolah,

Muhamad Irian Marsaoly, SE
NIP. 13740066

Makassar, 12 Juli 2021

Guru Mata Pelajaran

Husni Mubarak, S.Pd
NIP. 19950025

APPENDIX L

RENCANA PELAKSANAAN PEMBELAJARAN (LESSON PLAN) 1

RENCANA PELAKSANAAN PEMBELEJARAN (RPP)

Satuan Pendidikan : SMP Telkom Makassar
 Mata Pelajaran : Bahasa Inggris
 Kelas/ Semester : VII/I
 Sub Materi : Telling Time (Hour days, dates, months and year)
 Alokasi Waktu : 2x30 menit

A. Tujuan Pembelajaran

Melalui model pembelajaran Problem Based Learning peserta didik dapat menjelaskan konsep Number dalam bahasa Inggris dan dapat membuat contoh kontekstual dengan benar dengan menggunakan waktu

B. Kegiatan Pembelajaran

Problem Based Learning

TAHAP PEMBELAJARAN	KEGIATAN PEMBELAJARAN	ALOKASI WAKTU
A. Kegiatan Pendahuluan (5 Menit)		
Pendahuluan(persiapan/ orientasi)	Guru menyampaikan salam dan mengkondisikan peserta didik.	
Apersepsi	Guru menyampaikan judul materi yang akan dibahas, tujuan pembelajaran, model pembelajaran yang digunakan, dan teknik penilaian.	
Motivasi	Guru memotivasi peserta didik untuk terus bersemangat dalam belajar.	
B. Kegiatan Inti (50 Menit)		
1. Pemberian rangsangan (<i>Stimulation</i>)	Peserta didik diberi stimulasi berupa presentasi yang berhubungan dengan waktu	
2. Pernyataan/Identifikasi masalah (<i>Problem Statement</i>)	Guru memberikan kesempatan kepada peserta didik untuk mengidentifikasi sebanyak mungkin masalah yang berkaitan dengan materi.	
3. Pengumpulan data (<i>Data Collection</i>)	Peserta didik diberi kesempatan untuk mengumpulkan (<i>collection</i>) data informasi yang relevan, yaitu membaca Buku Siswa, informasi diinternet, menyaksikan video/gambar untuk menjawab pertanyaan yang telah diidentifikasi. (difrensiasi)	
4. Pengolahan data (<i>Data Processing</i>)	Peserta didik mendiskusikan, mengolah data yang ditemukan, menyusun langkah-langkah penyelesaian, dan menuangkannya pada lembar jawaban dalam LKPD.	
5. Pembuktian (<i>Verification</i>)	Peserta didik menyajikan hasil telaah sesuai dengan produk yang dihasilkan oleh masing-masing kelompok (Difrensiasi)	
6. Menarik Simpulan/ generalisasi (<i>Generalization</i>)	Dengan bimbingan guru, peserta didik membuat kesimpulan berkaitan dengan materi.	

C. Kegiatan Penutup (5 Menit)	
1. Peserta didik menyimpulkan kebermanfaatan pembelajaran yang telah dilakukan.	
2. Guru bersama dengan peserta didik melakukan refleksi dari pembelajaran dan menginformasikan kepada peserta didik untuk mempelajari materi yang akan dibahas dipertemuan berikutnya.	
3. Mempersilakan peserta didik untuk berdoa dan memberi salam.	

Penilaian

Penilaian Sikap : Observasi kedisiplinan dan keaktifan dalam pembelajaran.

1. Pengetahuan : Tes Tertulis
2. Keterampilan : Unjuk Kerja

Mengetahui,

Makassar, 02 Oktober 2021

Kepala SMP Telkom Makassar,

Guru Mata Pelajaran,

Muhamad Irgan Marsaoly, S.E
NIP. 13740066

Husni Mubarak, S.Pd
NIP.19950025

APPENDIX L**RENCANA PELAKSANAAN PEMBELAJARAN (LESSON PLAN) 2****RENCANA PELAKSANAAN PEMBELEJARAN (RPP)**

Satuan Pendidikan : SMP Telkom Makassar
Mata Pelajaran : Bahasa Inggris
Kelas/ Semester : VIII
Sub Materi : Month and Year
Alokasi Waktu : 2x30 menit

A. Tujuan Pembelajaran

Melalui model pembelajaran Discovery Learning peserta didik dapat secara aktif menemukan dan membuat contoh penggunaan waktu mencakup bulan dan tahun dalam bahasa inggris dalam kehidupan sehari-hari

B. Kegiatan Pembelajaran**DISCOVERY LEARNING**

TAHAP PEMBELAJARAN	KEGIATAN PEMBELAJARAN	ALOKASI WAKTU
A. Kegiatan Pendahuluan (5 Menit)		
Pendahuluan(persiapan/ orientasi)	Guru menyampaikan salam dan mengkondisikan peserta didik.	
Apersepsi	Guru menyampaikan judul materi yang akan dibahas, tujuan pembelajaran, model pembelajaran yang digunakan, dan teknik penilaian.	
Motivasi	Guru memotivasi peserta didik untuk terus bersemangat dalam belajar.	
B. Kegiatan Inti (50 Menit)		

1. Merumuskan Pertanyaan	Siswa dan guru mengadakan tanya-jawab mengenai penggunaan waktu terutama penggunaan bulan dan tahun	
2. Mengumpulkan dan menganalisis data	guru memberikan penjabaran mengenai penggunaan waktu dalam cakupan bulan dan tahun dalam bentuk presentase power point	
3. Merencanakan penyelidikan	Guru memberikan instruksi pada siswa untuk menganalisis penggunaan waktu dalam cakupan bulan dan tahun	
4. Menarik Kesimpulan	Guru dan siswa sama-sama menarik kesimpulan dari materi yang dijabarkan	
5. Aplikasi dan tindak lanjut	Untuk menguji pemahaman siswa, guru memberikan tugas pertanyaan mengenai bulan dan tahun	
C. Kegiatan Penutup (5 Menit)		
<ol style="list-style-type: none"> 1. Peserta didik menyimpulkan kebermanfaatn pembelajaran yang telah dilakukan. 2. Guru bersama dengan peserta didik melakukan refleksi dari pembelajaran dan menginformasikan kepada peserta didik untuk mempelajari materi yang akan dibahas dipertemuan berikutnya. 3. Mempersilakan peserta didik untuk berdoa dan memberi salam. 		

Penilaian Sikap : Observasi kedisiplinan dan keaktifan dalam pembelajaran.

1. Pengetahuan : Tanya Jawab dan Kuis
2. Keterampilan : Praktik

Mengetahui,

Makassar, 02 Oktober 2021

Kepala SMP Telkom Makassar,

Guru Mata Pelajaran,

Muhamad Irjan Marsaoly, S.E
NIP. 13740066

Husni Mubarak, S.Pd

NIP.19950025

APPENDIX M

RENCANA PELAKSANAAN PEMBELAJARAN (LESSON PLAN) 3

RENCANA PELAKSANAAN PEMBELEJARAN (RPP)

Satuan Pendidikan : SMP Telkom Makassar
 Mata Pelajaran : Bahasa Inggris
 Kelas/ Semester : VII/I
 Sub Materi : Cardinal Number and Ordinal Number
 Alokasi Waktu : 2x30 menit
 Pertemuan : 3

A. Tujuan Pembelajaran

Melalui model pembelajaran Scientific peserta didik dapat menjelaskan konsep Number dalam bahasa Inggris dan dapat membuat contoh kontekstual dengan benar dengan menggunakan ordinal dan cardinal number

B. Kegiatan Pembelajaran
Scientific

TAHAP PEMBELAJARAN	KEGIATAN PEMBELAJARAN	ALOKASI WAKTU
A. Kegiatan Pendahuluan (5 Menit)		
Pendahuluan(persiapan/ orientasi)	Guru menyampaikan salam dan mengkondisikan peserta didik.	
Apersepsi	Guru menyampaikan judul materi yang akan dibahas, tujuan pembelajaran, model pembelajaran yang digunakan, dan teknik penilaian.	
Motivasi	Guru memotivasi peserta didik untuk terus bersemangat dalam belajar.	
B. Kegiatan Inti (50 Menit)		
Mengamati	Peserta didik mengamati penjelasan guru dalam bentuk presentase mengenai ordinal dan cardinal number	
Menanya	Peserta didik menanyakan beberapa hal terkait penggunaan ordinal number dan cardinal number	
Mengumpulkan informasi	-Peserta didik secara berpasangan berdiskusi mengenai penggunaan cardinal dan ordinal number dalam kehidupan sehari-hari .	
Mengasosiasikan	- Peserta didik dibagi menjadi kelompok secara acak, masing-masing kelompok terdiri dari 4 orang. - Peserta didik bermain board game. Ketentuannya adalah: -Jika pion dari salah satu anggota kelompok berhenti di salah satu kotak bernomor, peserta didik tersebut diharuskan menyebutkan angka dalam bentuk ordinal and cardinal numbernya -Masing-masing kelompok bermain dan berdiskusi menyelesaikan board game ular tangga tersebut secara bersama-sama hingga salah satu orang dalam kelompok memenangkan permainan tersebut. -Guru bersama peserta didik mendiskusikan gambar yang terdapat pada Board Game	
Mengkomunikasikan	Peserta didik bersama teman sebangku mempraktikkan Penggunaan ordinal dan cardinal number	
C. Kegiatan Penutup (5 Menit)		

<ol style="list-style-type: none"> 1. Peserta didik menyimpulkan kebermanfaatan pembelajaran yang telah dilakukan. 2. Guru bersama dengan peserta didik melakukan refleksi dari pembelajaran dan menginformasikan kepada peserta didik untuk mempelajari materi yang akan dibahas di pertemuan berikutnya. 3. Mempersilakan peserta didik untuk berdoa dan memberi salam. 	
--	--

Penilaian

1. Penilaian Sikap : Observasi kedisiplinan dan keaktifan dalam pembelajaran.
2. Pengetahuan : Tanya Jawab dan Kuis
3. Keterampilan : Praktik

Mengetahui,

Makassar, 02 Oktober 2021

Guru Mata Pelajaran,

Kepala SMP Telkom Makassar,

Muhamad Irgan Marsaoly, S.E
NIP. 13740066

Husni Mubarak, S.Pd

NIP.19950025

APPENDIX N

RENCANA PELAKSANAAN PEMBELAJARAN (LESSON PLAN) 3

RENCANA PELAKSANAAN PEMBELEJARAN (RPP)

Satuan Pendidikan : SMP Telkom Makassar
 Mata Pelajaran : Bahasa Inggris
 Kelas/ Semester : VII/I
 Sub Materi : Time Preposition
 Alokasi Waktu : 2x30 menit
 Pertemuan : 4

C. Tujuan Pembelajaran

Melalui model pembelajaran Scientific peserta didik dapat memahami dan menggunakan dengan tepat penggunaan preposition of time (in, on, at) secara kontekstual

D. Kegiatan Pembelajaran

Scientific

TAHAP PEMBELAJARAN	KEGIATAN PEMBELAJARAN	ALOKASI WAKTU
A. Kegiatan Pendahuluan (5 Menit)		
Pendahuluan(persiapan/ orientasi)	Guru menyampaikan salam dan mengkondisikan peserta didik.	
Apersepsi	Guru menyampaikan judul materi yang akan dibahas, tujuan pembelajaran, model pembelajaran yang digunakan, dan teknik penilaian.	
Motivasi	Guru memotivasi peserta didik untuk terus bersemangat dalam belajar.	
B. Kegiatan Inti (50 Menit)		
1. Mengamati	Peserta memperhatikan penjelasan guru mengenai prepositional of time yang dihubungkan dengan penggunaan sehari-hari dalam menyebut waktu	
2. Menanya	- Peserta didik menanyakan bagaimana penggunaan prepositional of time dalam konteks keseharian, Hours, day, date, month and year	
Mengumpulkan informasi	Peserta didik diminta mengidentifikasi penjelasan guru yang telah di paparkan terkait penggunaan prepositional of time Peserta didik diperlihatkan susunan penggunaan prepositional of time	
Mengasosiasikan	Peserta didik mempraktekkan penggunaan prepositional of time yang di hubungkan dengan kehidupan sehari-hari Peserta didik diinstruksikan membuat percakapan dengan teman yang ada disebelahnya Peserta didik membuat percakapan yang melibatkan time preposition Bersama partner yang telah disepakati	
<i>Mengkomunikasikan</i>	Peserta didik melakukan percakapan mengenai waktu dengan pasangan yang telah ditetapkan menggunakan time prepositional (in, on, at)	
C. Kegiatan Penutup (5 Menit)		
1.	Peserta didik menyimpulkan kebermanfaatannya pembelajaran yang telah dilakukan.	
2.	Guru bersama dengan peserta didik melakukan refleksi dari pembelajaran dan menginformasikan kepada peserta didik untuk mempelajari materi yang akan dibahas dipertemuan berikutnya.	
3.	Mempersilakan peserta didik untuk berdoa dan memberi salam.	

Penilaian

1. Penilaian Sikap : Observasi kedisiplinan dan keaktifan dalam pembelajaran.
2. Pengetahuan : Tanya Jawab dan Kuis
3. Keterampilan : Praktik

Mengetahui,

Makassar, 02 Oktober 2021

Kepala SMP Telkom Makassar,

Guru Mata Pelajaran,

Muhamad Irian Marsaoly, S.E
NIP. 13740066

Husni Mubarak, S.Pd
NIP.19950025

LAMPIRAN**A. Penilaian Sikap**

- I. Teknik penilaian: observasi/ jurnal
- II. Instrumen penilaian

1. JURNAL PENILAIAN SIKAP SPIRITUAL

Nama Sekolah : SMP Telkom Makassar
Mata Pelajaran : Bahasa Inggris
Kelas/ Semester : VII / Ganjil
Tahun Pelajaran : 2021/ 2022

Petunjuk:

1. Kegiatan pengamatan dilakukan selama proses (jam) pembelajaran dan/atau di luar jam pembelajaran
2. Pencatatan hanya pada perilaku ekstrim yang ditunjukkan oleh seorang siswa

No.	Waktu/ Tanggal	Nama Siswa	Catatan Perilaku	Butir Sikap	Ttd	Tindak Lanjut
Contoh	09/12/2022	Si X	Bermain saat berdoa sebelum belajar	Ketakwaan	-	Pembinaan

2. JURNAL PENILAIAN SIKAP SOSIAL

Nama Sekolah : SMP Telkom Makassar
Mata Pelajaran : Bahasa Inggris
Kelas/Semester : VII / Ganjil
Tahun Pelajaran : 2021 / 2022

Petunjuk:

1. Kegiatan pengamatan dilakukan selama proses (jam) pembelajaran dan/atau di luar jam pembelajaran
2. Pencatatan hanya pada perilaku ekstrim yang ditunjukkan oleh seorang siswa

No.	Waktu/ Tanggal	Nama Siswa	Catatan Perilaku	Butir Sikap	Ttd	Tindak Lanjut
Contoh	14/12/2022	Si Y	Bekerjasama dengan baik dalam kelompok	Tanggung jawab	-	-

B. Penilaian Pengetahuan

Kompetensi Dasar	Indikator Pencapaian Kompetensi	NO	Level Kognitif	Soal	Kunci Jawaban	Skor
3.3 Mengidentifikasi fungsi sosial, struktur teks, dan unsur kebahasaan teks interaksi transaksional lisan dan tulis yang melibatkan tindakan memberi dan meminta informasi terkait nama hari, bulan, nama waktu dalam bentuk angka, tanggal, dan tahun, sesuai dengan konteks penggunaannya. (Perhatikan kosa kata terkait angka kardinal dan ordinal)	3.5.1 Mengidentifikasi fungsi sosial teks memberi dan meminta informasi terkait nama hari, bulan, nama waktu dalam hari, waktu dalam bentuk angka, tanggal, dan tahun, sesuai dengan konteks penggunaannya. (Perhatikan kosa kata terkait angka kardinal dan ordinal).	1-2	C2/C3	Disajikan gambar dan ungkapan pernyataan tentang nama hari, bulan, nama waktu dalam hari, waktu dalam bentuk angka, tanggal, dan tahun, sesuai dengan konteks penggunaannya. (Perhatikan kosa kata terkait angka kardinal dan ordinal) Disajikan sebuah pernyataan tentang kegiatan yang nama hari, bulan, nama waktu dalam hari, waktu dalam bentuk angka, tanggal, dan tahun, sesuai dengan konteks penggunaannya. (Perhatikan kosa kata terkait angka kardinal dan ordinal)		
	3.5.2 Menganalisis struktur teks memberi dan meminta informasi terkait nama hari, bulan, nama waktu dalam hari, waktu dalam bentuk angka, tanggal, dan tahun, sesuai dengan konteks penggunaannya. (Perhatikan kosa kata terkait angka kardinal dan ordinal)	3-5	C4	Disajikan ungkapan pernyataan nama hari, bulan, nama waktu dalam hari, waktu dalam bentuk angka, tanggal, dan tahun, sesuai dengan konteks penggunaannya. (Perhatikan kosa kata terkait angka kardinal dan ordinal)		

				<p>dan ordinal)</p> <ol style="list-style-type: none"> 1. tersebut. 2. Disajikan sebuah gambar, peserta didik dapat menentukan jawaban dari pertanyaan "yes or no question" sesuai dengan gambar 3. Disajikan ungkapan pernyataan tentang kegiatan yang sedang dilakukan dengan satu rumpang, peserta didik dapat melengkapi dengan keterangan waktu yang tepat. 		
	<p>3.5.3 Menelaah unsur kebahasaan teks memberi dan meminta informasi terkait penggunaan waktu dengan menggunakan prepositional of time yang tepat</p>	6-7		<ol style="list-style-type: none"> 1. Disajikan sebuah gambar dan ungkapan pernyataan tentang nama hari, bulan, nama waktu dalam hari, waktu dalam bentuk angka, tanggal, dan tahun, sesuai dengan konteks penggunaannya a. (Perhatikan kosa kata terkait angka kardinal dan ordinal). 2. Disajikan sebuah dialog rumpang, siswa dapat melengkapi nama hari bulan dan tahun. 		
<p>3.4 Menyusun teks interaksi transaksional lisan dan tulis sangat pendek dan sederhana yang melibatkan tindakan memberi dan meminta informasi terkait nama hari, bulan, nama</p>	<p>4.5.1 Membuat teks percakapan yang melibatkan tindakan memberi dan meminta informasi terkait penggunaan waktu dengan menggunakan prepositional of time yang tepat sesuai dengan konteks</p>			<p>Disajikan beberapa tema tentang suatu tempat, peserta didik secara berpasangan mampu membuat dialog tentang kegiatan yang sedang dilakukannya atau orang lain di tempat sesuai tema yang sudah diperoleh.</p>		

waktu dalam hari, waktu dalam bentuk angka, tanggal, dan tahun, dengan fungsi sosial, struktur teks, dan unsur kebahasaan yang benar dan sesuai konteks						
---	--	--	--	--	--	--

Kriteria Penilaian

Skor perolehan

Kriteria Nilai

Nilai = x 100

A = 86 – 100 : Baik Sekali

Skor maksimal

B = 71– 85 : Baik

C = 56 – 70: Cukup

Lembar Observasi Projek

No	Nama	Aspek yang Diamati																			
		Berpartisipasi aktif dalam kegiatan				Menyusun teks dengan benar				Memberikan komentar terhadap hasil kerja kelompok lain				Mengajukan pertanyaan ketika belajar di kelas				Menulis dengan rapi dengan menggunakan bahasa yang sesuai dengan EYD			
		1	2	3	4	1	2	3	4	1	2	3	4	1	2	3	4	1	2	3	4
1																					
2																					
3																					
4																					
dst																					

Rubrik Penilaian Projek

ASPEK	KETERANGAN	SKOR
Pengucapan	Hampir sempurna.	4
	Ada beberapa kesalahan namun tidak mengganggu makna.	3
	Ada beberapa kesalahan dan mengganggu makna.	2
	Banyak kesalahan dan mengganggu makna.	1
Kosakata	Menggunakan kosakata dan ungkapan yang tepat	4
	Kadang-kadang menggunakan kosakata yang kurang tepat sehingga harus menjelaskan lagi	3
	Sering menggunakan kosakata yang tidak tepat Kosakata sangat terbatas sehingga percakapan tidak mungkin terjadi	

		2
		1
Kelancaran	Sangat lancar.	
	Kelancaran sedikit terganggu oleh masalah bahasa	4
	Sering ragu-ragu dan terhenti karena keterbatasan bahasa	3
	Bicara terputus-putus dan terhenti sehingga percakapan tidak mungkin terjadi.	2
		1
Tata Bahasa	Tidak ada atau sedikit kesalahan tatabahasa.	4
	Kadang-kadang ada kesalahan tetapi tidak mempengaruhi makna.	
	Sering membuat kesalahan sehingga makna sulit dipahami.	3
	Kesalahan tatabahasa sangat parah sehingga tidak bisa dipahami.	
		2
		1

APPENDIX O
KISI-KISI ACHIEVEMENT TEST BAHASA INGGRIS

Kompetensi Dasar	Materi	Indikator soal	Bentuk soal	No soal
Mengidentifikasi fungsi sosial, struktur teks, dan unsur kebahasaan teks interaksi transaksional lisan dan tulis yang melibatkan tindakan memberi dan meminta informasi terkait nama hari, bulan, nama waktu dalam hari, waktu dalam bentuk angka, tanggal, dan tahun, sesuai dengan konteks penggunaannya . (Perhatikan kosa kata terkait angka kardinal dan ordinal)	Telling Time (Hours, days and date)	Siswa dapat menggunakan penanggalan dengan tepat didalam sebuah kalimat Siswa dapat memahami penggunaan waktu dalam konteks sehari-hari	PG	9, 4,10,11,12,13,14,19,21
	Telling Time (Month and year)	Siswa dapat memahami penggunaan bulan dan tahun dalam calender dengan tepat	PG	15, 17,18,20
	Prepositional of time	Siswa dapat menggunakan Prepositional of time Dengan tepat dalam konteks kehidupan sehari-hari	PG	16,22, 23,24, 25
	Cardinal Number	Siswa dapat mengetahui bentuk cardinal number Siswa dapat melengkapi kalimat dengan benar menggunakan cardinal number	PG	1, 2
	Ordinal Number	Siswa dapat melengkapi kalimat dengan benar menggunakan ordinal number Siswa dapat menyebutkan nomor dalam konsteks kehidupan sehari hari Siswa dapat mengetahui ordinal number berdasarkan berdasarkan gambar yang ditampilkan		3,5,6,7,8

	Total		25
--	-------	--	----

APPENDIX Q TELLING TIME



01

CARDINAL NUMBER

A Cardinal Number adalah angka atau nomor yang mengatakan **berapa banyak** (how many) sesuatu atau benda, seperti one table , two people , three apples , four birds , five students, etc.

02

ORDINAL NUMBER

An ordinal number adalah nomor atau angka yang menjelaskan sebuah **posisi atau ranking/ tingkatan** sesuatu atau benda, misal ke satu, kedua, ketiga, pertama, dll.



August 2020

Mon	Tue	Wed	Thu	Fri	Sat	Sun
					1	2
3	4	5	6	7	8	9
10	11	12	13	14	15	16
17	18	19	20	21	22	23
24	25	26	27	28	29	30
31						

1. What picture is it?
2. Where do you probably find it?
3. What is it for?
4. What information can you get in it?
5. What month is it?
6. Are there any numbers in it?
7. How many days are there in it?
8. What year is it?

Whoa!

1. What picture is it?
2. Whose timetable is it?
3. What information can you get from the text?
4. How many school days are there? What are they?
5. How many subjects are there? What are they?
6. How many after school activities are there? What are they?
7. How long will Kim study at school if there is no after school activities?

School timetable		Name: Kim				
	Monday	Tuesday	Wednesday	Thursday	Friday	
9.00 - 10.30	English	maths	history	English	science	
Break						
11.00 - 12.30	maths	IT	science	maths	English	
Lunch time						
1.30 - 3.00	geography	music	PE	drama	art	
After school	football		piano		swimming	

Time prepositions: IN, ON, AT



IN

Parts of the day: in the morning, in the afternoon, in the evening.

Months: January, February...

Years: 2001, 2002

Seasons: summer, winter, autumn, spring.



O

Days of the week: Monday, Tuesday morning ...

Dates: the 12th of July, my birthday, Christmas Day ...



AT

Times: three o'clock, midday, midnight.

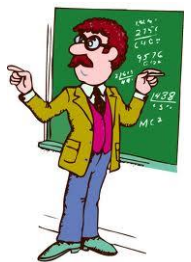
Special occasions: Christmas, Easter, New Year.

Night; the weekend

ACTIVITY 1:

Complete the text with the correct time preposition: IN, ON, AT.

My father's name is Jack. He is a maths teacher in an elementary school. ¹ _____ the mornings he usually gets up ² _____ 6.30. But this is only ³ _____ weekdays, because ⁴ _____ the weekend he gets up later. ⁵ _____ Tuesdays and Thursdays he has lunch in the school ⁶ _____ 12.30, because he has lessons both ⁷ _____ the morning and ⁸ _____ the afternoon. The other days he finishes work ⁹ _____ midday, so he comes home for lunch. He sometimes corrects exercises ¹⁰ _____ the evenings after dinner. My father has his summer holiday ¹¹ _____ August. But he also has a two-week holiday ¹² _____ Christmas, and one week holiday ¹³ _____ Easter. He has a difficult job, but he loves it!



ACTIVITY 2:

Complete the sentences with the correct time preposition:



1. What do you usually do _____ the weekend?
2. My father doesn't work _____ Saturdays.
3. The film starts _____ 11.00 p.m. and finishes _____ midnight.
4. _____ spring, my garden is full of flowers.
5. William Shakespeare was born _____ 1564.
6. My mum's birthday is _____ the 5th of May.
7. Our office is closed _____ August.
8. There are a lot of stars in the sky _____ night.


ACTIVITY 3:

A. In pairs write complete questions with the information given:

1. When/have/English lessons? _____
2. What time/have lunch? _____
3. When/see/friends? _____
4. When/have/summer holidays? _____
5. What time/ get up/weekend? _____
6. When/wear/ heavy clothes? _____
7. When/have/a winter holiday? _____
8. When/your birthday? _____
9. What time/go/bed/weekdays? _____
10. When/eat/ice-cream? _____

	YOU	YOUR CLASSMATE
1		
2		
8		
9		
10		

C. Using the information in activity 3B, write a short text about you and your classmate:

e.g. "Peter and I have English lessons on Mondays and Wednesdays at 10 a.m. I have lunch at 13.00 but Peter doesn't. He has lunch at 14.00."

12. AT

13. AT

Activity 2:

1. AT

2. ON

3. AT – AT

4. IN

5. IN

6. ON

7. IN

8. AT

9. ON

10. AT

11. IN

12. ON

13. AT

14. ON

Activity 3:

Part A:

1. When do you have your English lessons?

2. What time do you have lunch?

3. When do you see your friends?

4. When do you have your summer holidays?

5. What time do you get up at the weekend?

6. When do you wear heavy clothes?

7. When do you have an holiday?

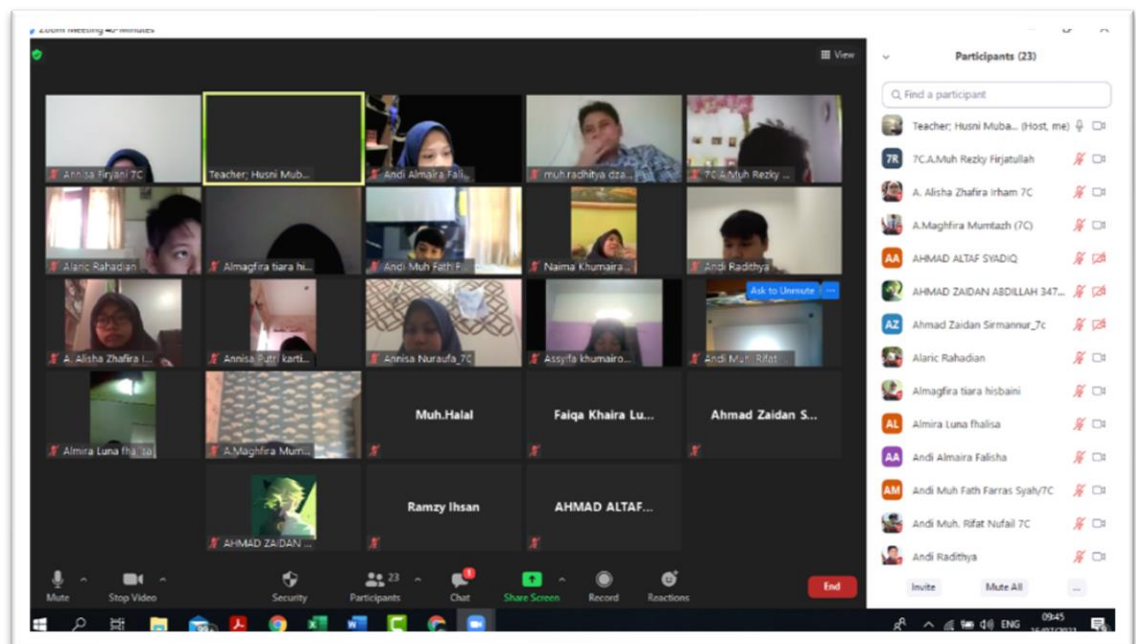
8. When is your birthday?
9. What time do you go to bed on weekdays?
10. When do you eat ice-cream?

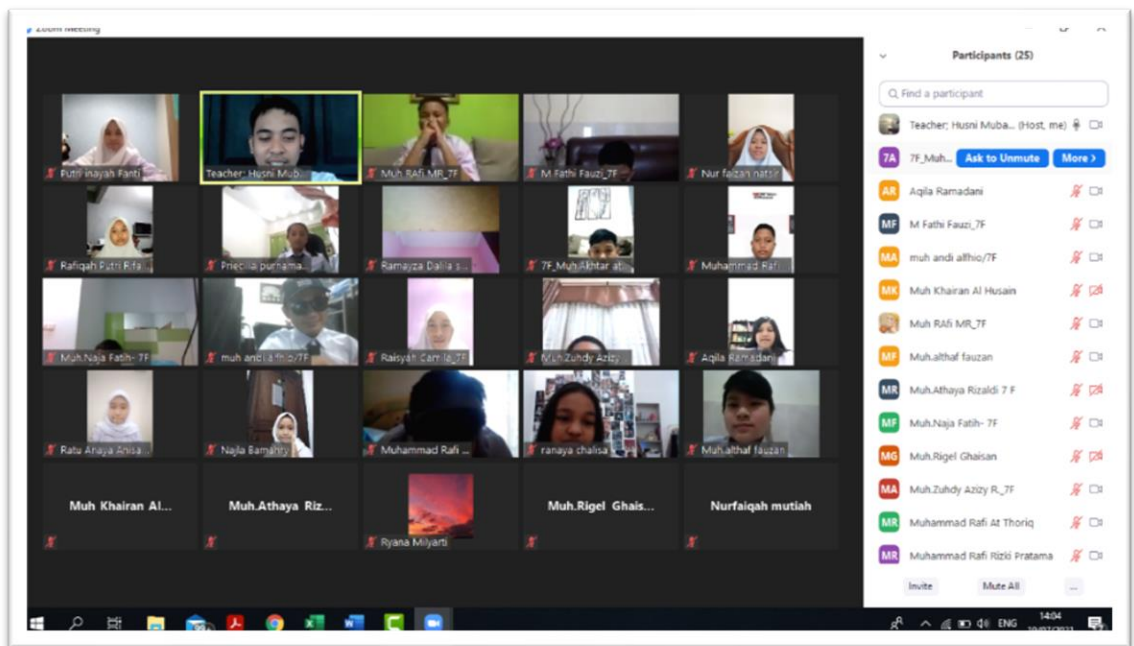
Part B and C:

Students' own answers

APPENDIX R

DOCUMENTATION

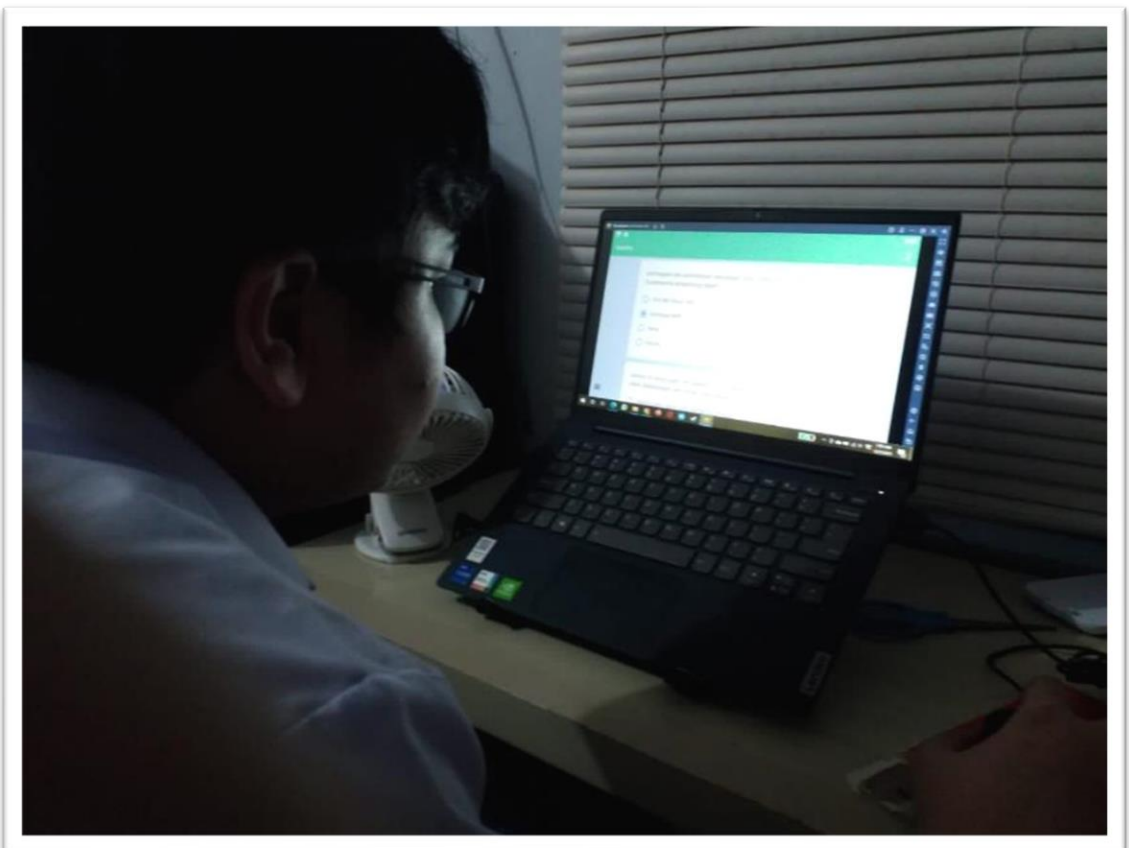
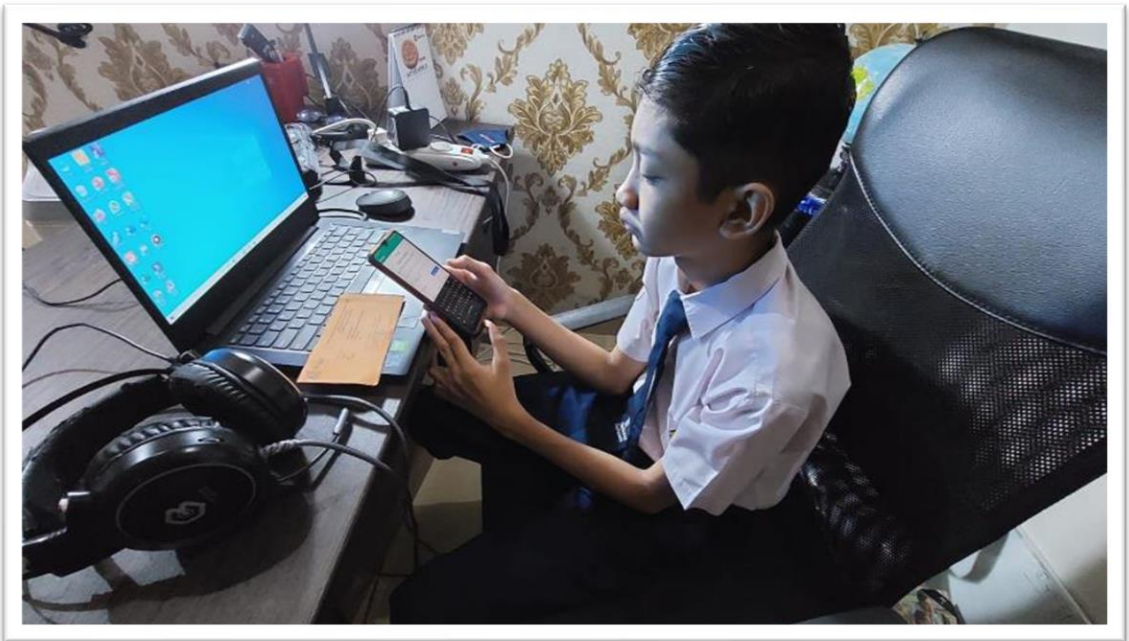












SURAT KETERANGAN VALIDASI

Yang bertanda tangan dibawah ini

Nama : Kamal S.Pd., M.Pd.,

Jabatan/Pekerjaan : Dosen

Instansi Asal : UIM

Menyatakan bahwa instrument penelitian dengan judul;

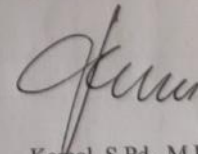
The effectiveness of Blended learning in online learning and face to face learning towards students learning achievement

(sudah siap/ belum siap) dipergunakan dengan menambahkan saran sebagai berikut

1. *Selanjutnya penyertaan harus dapat mencakup gambaran*
Media yang digunakan
2. *Informasi penelitian dapat digunakan dengan beberapa*
jenis pernyataan

Demikian surat keterangan ini kami buat untuk dapat dipergunakan sebagaimana mestinya

Makassar, 10 November 2021



Kamal, S.Pd., M.Pd.,

LEMBAR VALIDASI
(MEDIA INSTRUMENT PENELITIAN)

Petunjuk

Berilah tanda cek (√) pada kolom penilaian yang sesuai dengan penilaian Anda terhadap instrument penelitian dengan skala penilaian sebagai berikut.

Keterangan

1. Sangat kurang
2. Kurang
3. Cukup
4. Baik
5. Sangat Baik

No	Aspek yang diamati	Nilai Pengamatan				
		1	2	3	4	5
1	Materi					
	a. Penggunaan materi pada media google form sesuai dengan materi pembelajaran				✓	
	b. Penggunaan materi pada media google form jelas dan mudah dipahami					✓
2	Ilustrasi					
	a. Media Google form sesuai dengan keadaan yang sebenarnya					✓
	b. Media Google form mudah di visualisasikan oleh peserta didik				✓	
3	Kualitas dan Tampilan					

a. Tampilan media menarik peserta didik						✓	
b. Tampilan media yang digunakan sesuai dengan kaidah-kaidah penggunaan google form							✓
c. Konsistensi penggunaan tampilan google form pada setiap butir soal							✓

Validasi Instrument Penelitian
(Soal bahasa Inggris)

Nama : Husni Mubarak, S.Pd.,
Jabatan : Guru
Asal Instansi : SMP TELKOM

Petunjuk

Setiap butir soal, berikan skor 1, 2, 3, 4 atau 5. Sesuai dengan penilaian Anda terhadap instrument penelitian dengan skala penilaian sebagai berikut.

Keterangan

1. Sangat kurang
2. Kurang
3. Cukup
4. Baik
5. Sangat Baik

No	Kriteria penulisan soal pilihan ganda	Nomor Butir Soal																								
		1	2	3	4	5	6	7	8	9	10	11	12	13	14	15	16	17	18	19	20	21	22	23	24	25
SYARAT SUBSTANSI																										
1	Sesuai dengan indikator penyusunan soal	5	5	5	5	5	5	5	5	5	5	5	5	5	5	5	5	5	5	5	5	5	5	5	5	5
2	Indikator yang diujikan sudah dipilih sesuai dengan urgensi kontinuitas relevansi dan keterpakaian	6	5	5	5	5	5	5	5	5	5	5	5	5	5	5	5	5	5	5	5	5	5	5	5	5
SYARAT KONSTRUKSI																										
3	Pengecoh berfungsi dengan baik	5	5	5	5	5	5	5	5	5	5	5	5	5	5	5	5	5	5	5	5	5	5	5	5	5



KEMENTERIAN PENDIDIKAN, KEBUDAYAAN,
RISET DAN TEKNOLOGI
UNIVERSITAS HASANUDDIN
FAKULTAS ILMU BUDAYA
Jalan Perintis Kemerdekaan Km. 10, Kampus Tamalanrea, Makassar 90245
Telepon (0411) 587223 – 590159, Faksimili (0411) 587223
Laman ilmubudaya.unhas.ac.id

Nomor : 3335/UN4.9.1/PT.01.04/2022

19 April 2022

Hal : Permohonan Izin Penelitian

Yth.
Kepala Dinas Penanaman Modal dan Pelayanan Terpadu Satu Pintu
di Makassar

Dengan hormat, kami sampaikan bahwa mahasiswa Program Magister Bahasa Inggris Fakultas Ilmu Budaya Universitas Hasanuddin, yang tersebut di bawah ini:

Nama : **ARMAN**
Nomor pokok : F022201020
Program pendidikan : Magister (S-2)
Program studi : Bahasa Inggris
Konsentrasi : Kependidikan

bermaksud melakukan penelitian dalam rangka penulisan tesis dengan judul: **The Effectiveness of Online Learning and Face to Face Learning on Students' Learning Achievement use in Blended Learning (A Quasi Experimental Study at Telkom Junior High School.**

Pembimbing : 1. Prof. Dr. Abdul Hakim Yassi, Dipl.TESL., M.A. (Ketua)
2. Dra. Ria Rosdiana Jubhari, M.A., Ph.D. (Anggota)

Waktu Penelitian : Mei s.d. Juni 2022

Tempat Penelitian : SMP Telkom Makassar

Sehubungan dengan hal tersebut, kami mohon kebijaksanaan Bapak/Ibu kiranya berkenan memberi izin kepada yang bersangkutan untuk melakukan penelitian di unit kerja Bapak.

Atas perkenan dan kerjasama Bapak/Ibu diucapkan terima kasih.

a.n. Dekan
Wakil Dekan Bid. Akademik,
Riset, dan Inovasi

Dr. Mardi Ali Armia, M.Hum. ~
NIP 196803281993031002

Tembusan

1. Wakil Rektor Bid. Akademik Unhas (sebagai laporan);
2. Ketua Program Studi Magister Bahasa Inggris;
3. Sdr. ARMAN;
4. Pertinggal.



**PEMERINTAH PROVINSI SULAWESI SELATAN
DINAS PENANAMAN MODAL DAN PELAYANAN TERPADU SATU PINTU**

Jl. Bougenville No.5 Telp. (0411) 441077 Fax. (0411) 448936
Website : <http://simap-new.sulselprov.go.id> Email : ptsp@sulselprov.go.id
Makassar 90231

Nomor	: 495/S.01/PTSP/2022	Kepada Yth.
Lampiran	: -	Walikota Makassar
Perihal	: <u>Izin penelitian</u>	

di-
Tempat

Berdasarkan surat Dekan Fak. Ilmu Budaya UNHAS Makassar Nomor : 3335/UN4.9.1/PT.01.04/PT.01.04/2022 tanggal 19 April 2022 perihal tersebut diatas, mahasiswa/peneliti dibawah ini:

N a m a	: ARMAN	
Nomor Pokok	: F022201020	
Program Studi	: Bahasa Inggris	
Pekerjaan/Lembaga	: Mahasiswa (S2)	
Alamat	: Jl. P. Kemerdekaan Km. 10, Makassar	

PROVINSI SULAWESI SELATAN

Bermaksud untuk melakukan penelitian di daerah/kantor saudara dalam rangka menyusun Tesis, dengan judul :

" THE EFFECTIVENESS OF BLENDED LEARNING IN ONLINE AND FACE TO FACE LEARNING TOWARDS STUDENTS' LEARNING ACHIEVEMENT Quasi Experimental Study at Telkom Junior High School "

Yang akan dilaksanakan dari : Tgl. **09 Mei s/d 28 Juni 2022**

Sehubungan dengan hal tersebut diatas, pada prinsipnya kami **menyetujui** kegiatan dimaksud dengan ketentuan yang tertera di belakang surat izin penelitian.

Demikian Surat Keterangan ini diberikan agar dipergunakan sebagaimana mestinya.

Diterbitkan di Makassar
Pada Tanggal 28 April 2022

A.n. GUBERNUR SULAWESI SELATAN
PLT. KEPALA DINAS PENANAMAN MODAL DAN PELAYANAN TERPADU
SATU PINTU PROVINSI SULAWESI SELATAN



Dra. Hj SUKARNIATY KONDOLELE, M.M.
Pangkat : PEMBINA UTAMA MADYA
Nip : 19650606 199003 2 011

Tembusan Yth
1. Dekan Fak. Ilmu Budaya UNHAS Makassar di Makassar,
2. *Pertinggal*.



**PEMERINTAH KOTA MAKASSAR
BADAN KESATUAN BANGSA DAN POLITIK**

Jalan Ahmad Yani No 2 Makassar 90111
Telp +62411 – 3615867 Fax +62411 – 3615867
Email : Kesbang@makassar.go.id Home page : <http://www.makassar.go.id>

Makassar, 10 Mei 2022

K e p a d a

Yth. KEPALA DINAS PENDIDIKAN
KOTA MAKASSAR

D i –
M A K A S S A R

SURAT IZIN PENELITIAN

Nomor : 070/ 072 -II/BKBP/VI/2022

- Dasar :
1. Undang-Undang Nomor 11 Tahun 2019 tentang Sistem Nasional Ilmu Pengetahuan dan Teknologi.
 2. Peraturan Menteri Dalam Negeri Nomor 17 Tahun 2016 tentang Pedoman Penelitian dan Pengembangan di Kementerian Dalam Negeri dan Pemerintahan Daerah.
 3. Peraturan Daerah Kota Makassar Nomor 8 Tahun 2016 tentang Pembentukan dan Susunan Perangkat Daerah Kota Makassar (Lembaran Daerah Kota Makassar Tahun 2016 Nomor 8).
- Memperhatikan :
- Surat Kepala Dinas Penanaman Modal dan Pelayanan Terpadu Satu Pintu Provinsi Sulawesi Selatan nomor **495/S.01/PTSP/2022** Tanggal 28 April 2022 perihal Izin Penelitian.

Setelah membaca maksud dan tujuan penelitian yang tercantum dalam proposal penelitian, maka pada prinsipnya Kami menyetujui dan memberikan Izin Penelitian kepada :

Nama : **ARMAN**
 NIM / Jurusan : F022201020 / Bahasa Inggris
 Pekerjaan : Mahasiswa (S2) / UNNHAS
 Tanggal pelaksanaan: **10 Mei s/d 28 Juni 2022**
 Jenis Penelitian : Tesis
 Alamat : Jl. P. Kemerdekaan Km. 10, Makassar
 Judul : **"THE EFFECTIVENESS OF BLENDED LEARNING IN ONLINE AND FACE TO FACE LEARNING TOWARDS STUDENTS' LEARNING ACHIEVEMENT QUASI EXPERIMENTAL STUDY AT TELKOM JUNIOR HIGH SCHOOL"**

Demikian Surat Izin Penelitian ini diberikan agar digunakan sebagaimana mestinya dan selanjutnya yang bersangkutan melaporkan hasilnya kepada Walikota melalui Kepala Badan Kesatuan Bangsa dan Politik Kota Makassar Melalui Email Bidanghublabakesbangpolmks@gmail.com.

a.n. WALIKOTA MAKASSAR
 KEPALA BADAN KESBANGPOL
 u.b.
 SEKERTARIS,

DR. HARI, S.IP., S.H., M.H., M.Si
 Pangkat : Pembina Tingkat I/IV.b
 NIP K A B 19730607 199311 1 001

Tembusan :

1. Walikota Makassar di Makassar (*sebagai laporan*);
2. Kepala Badan Kesatuan Bangsa dan Politik Prov. Sul – Sel. di Makassar;
3. Kepala Badan Kesatuan Bangsa dan Politik Kota Makassar (*sebagai laporan*);
4. Kepala Unit Pelaksana Teknis P2T Badan Koordinasi Penanaman Modal Daerah Prov. Sul Sel di Makassar;
5. Dekan Fak. Ilmu Budaya UNHAS Makassar di Makassar;
6. Mahasiswa yang bersangkutan;
7. Arsip.



**PEMERINTAH KOTA MAKASSAR
DINAS PENDIDIKAN**

Jl. Anggrek No. 2 Kel. Paropo Kec. Panakkukang
Kota Makassar 90231, Sulawesi Selatan

Website : <https://disdik.makassar.go.id> : email : disdikkotamks@gmail.com



IZIN PENELITIAN

NOMOR : 070/0227/K/Umkep/V/2022

Dasar : Surat Kepala Kantor Badan Kesatuan Bangsa Kota Makassar
Nomor : 070/872-II/BPKB/V/2022 Tanggal 10 Mei 2022
Maka Kepala Dinas Pendidikan Kota Makassar :

MENGIZINKAN

Kepada

Nama : **ARMAN**
NIM / Jurusan : F022201020 / Bahasa Inggris
Pekerjaan : Mahasiswa
Alamat : Jl. P. Kemerdekaan Km.10, Makassar

Untuk

: Mengadakan *Penelitian di SMP Telkom Kota Makassar* dalam rangka
Penyusunan Skripsi pada UNHAS Makassar di Makassar dengan judul
penelitian:

**" THE EFFECTIVENESS OF BLENDED LEARNING IN ONLINE AND
FACE TO FACE LEARNING TOWARDS STUDENTS' LEARNING
ACHIEVEMENT QUASI EXPERIMENTAL STUDY AT TELKOM
JUNIOR HIGH SCHOOL "**

Dengan ketentuan sebagai berikut :

1. Harus melapor pada Kepala Sekolah yang bersangkutan.
2. Tidak mengganggu proses kegiatan belajar mengajar di Sekolah.
3. Harus mematuhi tata tertib dan peraturan di Sekolah yang berlaku.
4. Hasil penelitian 1 (satu) exemplar di laporkan kepada Kepala Dinas Pendidikan Kota Makassar.

Demikian izin penelitian ini di berikan untuk di gunakan sebagaimana mestinya.

Dikeluarkan di : Makassar
Pada Tanggal : 19 Mei 2022

An. KEPALA DINAS
Sekretaris

ASUBAG UMUM DAN KEPEGAWAIAN

A. SITI D. JUMHARIJAH, SE

Pangkat : Penata Tk.I

N I P : 19700109 199403 2 004

The writer was born on December 25, 1995 in Jeneponto Regency. He is the



second son of Gama and Hatijah. Regarding to his study the writer begun by entering SD NEGERI GANRANG-GANRANG. Then continued to junior high school and vocational high school at SMP NEGERI 4 BINAMU and SMK NEGERI 8 JENEPONTO. After graduating from vocational high school in Jeneponto. He applied to a bachelor degree in UIN Alauddin Makassar by enrolling in English Education Department 2013 and finished his study in 2017. After that the writer continued his master degree in Universitas Negeri Makassar 2019, However

his sincere willingness to pursue a scholarship gave him opportunity to become an awardee of LPDP 2020 and finally he recontinued his magister degree in Hasanuddin University 2020 as student of English language studies.