

DAFTAR PUSTAKA

- Abdurakhmanov, K., & Zokirova, N. (2013). *Labor Economics and Sociology*. (E. S. Margianti, Ed.) (Tutorial). Jakarta: Gunadarma University, Indonesia.
- Adrianto, R. (2012). Analisis Faktor-Faktor yang Mempengaruhi Penyerapan Tenaga Kerja pada Industri Kecil (Studi Kasus Pada Industri Krupuk Rambak di Kelurahan Bangsal, Kecamatan Bangsal, Kabupaten Mojokerto). *Jurnal Ilmiah Mahasiswa FEB*, 1(1).
- Akmal, R. (2010). Analisis Faktor-faktor Yang Mempengaruhi Penyerapan Tenaga Kerja Di Indonesia.
- ALI, B., Bakar, S. W., & Taufik, T. (2012). *Pengaruh Pergerakan Kurs Valuta Asing Terhadap Harga Saham Industri Perbankan Di Bursa Efek Indonesia Periode Juni 2011-September 2011* (Doctoral dissertation, Sriwijaya University).
- Anggoro, M. H. (2015). Pengaruh pertumbuhan ekonomi dan pertumbuhan angkatan kerja terhadap tingkat pengangguran di kota Surabaya. *Jurnal Pendidikan Ekonomi (JUPE)*, 3(3).
- Anuari, D. (2018). Pengaruh Upah Minimum dan Tingkat Pendidikan Terhadap Penyerapan Tenaga Kerja di Provinsi Lampung Tahun 2010-2016 Perspektif Ekonomi Islam (*Doctoral dissertation, UIN Raden Intan Lampung*).
- Arestis, Philip & Carolina Troncosso Baltar. 2017. Income Distribution and Economic Growth: A Critical Approach. *PANOECONOMICUS*, Vol.64 Issue 2
- Ariani, A. N. (2013). Pengaruh Jumlah Usaha, Nilai Investasi dan Upah Minimum Terhadap Penyerapan Tenaga Kerja Pada Industri Kecil dan Menengah di Kabupaten Pinrang Tahun 2001-2011. *Universitas Hasanuddin, Makassar*.
- Arifin, Z. (2014). Analisis Spasial Penyerapan Tenaga Kerja Industri Manufaktur Besar dan Sedang di Pulau Jawa. *Jurnal Humanity*, 7(2).
- Arsyad, Lincoln. 2010. *Ekonomi Pembangunan*, Edisi 5. UPP STIM YKPN Yogyakarta. Yogyakarta
- Aswicahyono, H., Hill, H., & Narjoko, D. (2013). Indonesian industrialization: a latecomer adjusting to crises. *Pathways to industrialization in the twenty-first century: New challenges and emerging paradigms*, 193-222.

- Aurangzeb and Khola, A. (2013). Factors effecting unemployment: A cross country analysis. *International Journal of Academic Research in Business and Social Sciences*, 3 (1), hlm. 219-230.
- Badan Pusat Statistik Indonesia, PDB Nasional 2019
- Badan Pusat Statistik. 2016. Indikator Industri Besar dan Sedang Provinsi Sulawesi Selatan. Badan Pusat Statistik Provinsi Sulawesi Selatan. Makassar.
- Bank Indonesia. Kajian Ekonomi dan Keuangan Regional Provinsi Sulawsi Selatan. Online. (Diakses 3 Januari 2021).
- Bariqly, A. (2019). Analisis penyerapan tenaga kerja dilihat dari PDRB kota MEDAN. *Kumpulan Karya Ilmiah Mahasiswa Doctoral Fakultas Sosial Sains*, 1(01).
- Beaudry, P., Green, D. A., & Sand, B. M. (2018). In search of labor demand. *American Economic Review*, 108(9), 2714-57.
- Bellante, D., & Jackson, M. (1990). Ekonomi Ketenagakerjaan. (K. Wimandjaja & M. Yasin, Ed.). Jakarta: LPFE UI.
- Bloom, D. E., & Freeman, R. (2014). Population Growth , Labor Supply , and Employment in Developing Countries. The National Bureau of Economic Research, (March 1986).
- Borjas, G. J. (2016). Labor Economics(Seventh). New York: The MacGrow-Hill Companies
- Borjas, George J. (2010). Labor Economic. New York: Mc Graw Hill.
- Buchari, I. (2016). Pengaruh Upah Minimum Dan Tingkat Pendidikan Terhadap Penyerapan Tenaga Kerja Sektor Industri Manufaktur Di Pulau Sumatera Tahun 2012-2015. *Eksis: Jurnal Riset Ekonomi dan Bisnis*, 11(1).
- Budiman, A. S. (2017). Kajian penerapan edi dalam pengelolaan rantai pasokan di industri manufaktur. *Jurnal Ilmiah Teknologi Infomasi Terapan*, 3(3).
- Bunaya, B., Musa, C. I., & Rahmatullah, R. (2019). Analisis Sektor-Sektor Ekonomi Terhadap Penerimaan Daerah Kabupaten Wajo. *JEKPEND: Jurnal Ekonomi dan Pendidikan*, 2(2), 51–59. <https://doi.org/10.26858/jekpend.v2i1.9098>
- Cazzavillan, G., & Olszewski, K. (2011). Skill-biased technological change, endogenous labor supply and growth: A model and calibration to Poland and the US. *Research in Economics*, 65(2), 124–136.

- Charysa, N. N. (2013). Pengaruh Pertumbuhan Ekonomi dan Inflasi Terhadap Upah Minimum Regional di Kabupaten/Kota Provinsi Jawa Tengah Tahun 2008-2011. *Economics Development Analysis Journal*, 2(4).
- Chengis, Dube, Lindner and Zipperer.2019. The Effect Of Minimum Wage ForLow Wage Worker. *The Quartely Journal of Economic*,Vol.134, Ed 3, August 2019,p.1405-1454.
- Chusna, A. (2013). Pengaruh Laju Pertumbuhan Sektor Industri, Investasi, dan Upah Terhadap Penyerapan Tenaga Kerja Sektor Industri Di Provinsi Jawa Tengah Tahun 1980-2011 (Doctoral dissertation, Universitas Negeri Semarang).
- Darsana, I. B. (2020). Pengaruh Tingkat Pendidikan, UMK, Investasi Terhadap Penyerapan Tenaga Kerja dan Pertumbuhan Ekonomi, Kabupaten/Kota Di Provinsi Bali. *E-Jurnal Ekonomi dan Bisnis Universitas Udayana*, 9, 57-72.
- Daud, A. F. (2012). Pengaruh Tenaga Kerja dan Bahan Baku Terhadap Jumlah Produksi Industri Manufaktur di Sulawesi Selatan (Doctoral dissertation, University of Muhammadiyah Malang).
- Del Carpio, X. V., Nguyen, H. M., Nguyen, H., & Wang, L. C. (2012). Does the minimum wage affect employment? Evidence from the manufacturing sector in Indonesia. *Evidence from the Manufacturing Sector in Indonesia (July 1, 2012). World Bank Policy Research Working Paper*, (6147).
- Fatmawati, L. (2021). *Pengaruh Investasi dan Gross National Income (GNI) terhadap Penyerapan Tenaga Kerja di Indonesia dengan Tingkat Upah sebagai Variabel Intervening* (Doctoral dissertation, Universitas Muhammadiyah Ponorogo).
- Fazaalloh, Al Muizzudin. 2019. Penanaman Modal asing dan Pertumbuhan Ekonomi di Indonesia: Suatu Analisis Kausalitas. *JEKT*, Vol. 12 No.1
- Feriyanto, N., & Sriyana, J. (2016). Labor absorption under minimum wage policy in Indonesia. *Regional Science Inquiry*, 8(1), 11-21.
- Fitri, D. I. (2019). Pengaruh Investasi Dan Upah Minimum Kabupaten Terhadap Penyerapan Tenaga Kerja pada Industri Pengolahan di Kabupaten Mojokerto Tahun 2015-2017. *SKRIPSI Jurusan Ekonomi Pembangunan-Fakultas Ekonomi UM*.
- Furqon, A. M., & Pudjihardjo, M. (2013). Analisis Pengaruh PDRB, Upah Minimum, Jumlah Unit Usaha dan Investasi Terhadap Penyerapan Tenaga Kerja Pada Sektor

- Industri Manufaktur di Kabupaten Gresik Tahun 1998-2012. *Jurnal Ilmiah Mahasiswa FEB*, 2(2).
- Hermawan, R., Indrawati, L. R., & Sarfiah, S. N. (2019). Analisis Pengaruh Upah Minimum Provinsi (UMP), Investasi Terhadap Penyerapan Tenaga Kerja di Provinsi Jawa Tengah Tahun 2007-2017. *DINAMIC: Directory Journal of Economic*, 1(2), 236-245.
- Iksan, S. A. N., Arifin, Z., & Suliswanto, M. S. W. (2020). Pengaruh Upah Minimum Provinsi, Investasi dan PDRB Terhadap Penyerapan Tenaga Kerja Di Indonesia. *Jurnal Ilmu Ekonomi JIE*, 4(1), 42-55.
- Inradewa, I. G. A., & Natha, K. S. (2015). Pengaruh inflasi, PDRB dan Upah Minimum terhadap penyerapan tenaga kerja di provinsi Bali. *E-Jurnal Ekonomi Pembangunan Universitas Udayana*, 4(8), 44563
- Ismei, A., Wijarnako, A., & Oktavianti, H. (2015). Analisis Permintaan Tenaga Kerja pada Industri Kecil dan Menengah di Kabupaten Lamongan Tahun 2009-2013. *Media Trend*, 10(1), 75–89. Diambil dari
- Jaunita, T., Arif, M., & Dev, S. M. (2016). *Analisis Data Penel Pengaruh Umr, Nilai Output, Unit Usaha Dan Investasi Terhadap Penyerapan Tenaga Kerja Pada Sektor Industri Besar Dan Sedang Di Jawa Tengah Tahun 2011-2013* (Doctoral dissertation, Universitas Muhammadiyah Surakarta).
- Jhingan, M. L. (2013). *Ekonomi Pembangunan dan Perencanaan*. Jakarta: PT RajaGrafindo Persada
- Juwita, Y. (2014). Faktor-faktor yang memengaruhi penyerapan tenaga kerja sektor industri pengolahan di Provinsi Jawa Barat (periode 2008-2012).
- Kadir., Rahim M., Suriadi LO. 2016. Pengaruh Investasi Dan Konsumsi Terhadap Penyerapan Tenaga Kerja Pada Sektor Industri Pengolahan Di Kota Kendari. *Jurnal Ekonomi (JE)*. 1(1):12-22.
- Karib, Abdul. 2012. Analisis Pengaruh Produksi, Investasi, dan Unit Usaha Terhadap Penyerapan Tenaga Kerja Pada Sektor Industri Sumatera Barat. *Jurnal Manajemen dan Kewirausahaan*, vol. 3 no. 3.
- Kementrian Perindustrian Republik Indonesia, PDB Nasional 2019.

- Khabhibi Achmad, (2013). Analisis Faktor-Faktor yang Mempengaruhi Tingkat Kemiskinan. Surakarta: USM.
- Kuncoro, M. (2012). *Ekonomika Aglomerasi: Dinamika & Dimensi Spasial Kluster Industri Indonesia*. Edisi Pertama, UPP STIM YKPN: Yogyakarta
- Kurniawati, V., Pudjihardjo, M., & Sakti, R. K. (2018). Analisa Pengaruh Jumlah Tenaga Kerja, Nilai Ekspor dan Nilai Investasi pada Industri Pengolahan terhadap Pertumbuhan Ekonomi di Kabupaten Lumajang. *Jurnal Ilmu Ekonomi dan Pembangunan*, 18(1), 50-64.
- Lahouij, Hamid. 2017. The Effects of Income inequality on Economic Growth Evidence from MENA Countries Industry Sector. Eastern Illinois University the Keep.
- Lemos, Sara. 2018. Minimum Wage Effects in Developing Country. *Labour Economics*, Volume 16, Issue 2, April 2009, Pages 224- 237
- Lendyana, A. (2018). Pengaruh Modal Manusia Terhadap Pertumbuhan Ekonomi Pada 10 Negara di Kawasan Asia Tenggara Dan Asia Barat Periode 2006-2015.
- Lestari, S. (2017). Faktor-Faktor Yang Mempengaruhi Penyerapan Tenaga Kerja Sektor Industri Manufaktur Di Provinsi Sulawesi Selatan Tahun 2006-2015. Skripsi Universitas Hasanuddin.
- Macpherson, Brue, McConnell. 2012. "Contemporary Labor Economics" McGraw-Hill Companies Inc
- Malik, N. 2013. *Dinamika Pasar Tenaga Kerja Indonesia* (1st ed). Malang: UMM Pres
- Marginean and Chenic, 2013. "Effect of Raising Minimum Wage: Theory, Evidence and Future Challenge. *Procedia Economics and Finance* 6 (2013) 96-102
- Mariana. 2014. Pengeruh Pertumbuhan Investasi, Pertumbuhan Penyerapan Tenaga Kerja Terhadap Pertumbuhan Ekonomi dan Perubahan Struktur Ekonomi di Provinsi Bali. *Jurnal Ekonomi dan Bisnis Universitas Udayana* 3.6 (2014):330344.
- Marselina, T. R. (2016). Pengaruh investasi, unit usaha dan tenaga kerja terhadap nilai produksi sektor industri di Provinsi Jambi. *e-Jurnal Perspektif Ekonomi dan Pembangunan Daerah*, 5(1), 1-12.
- Mrnjavac, Ž., & Blažević, S. (2014). Is minimum wage a good policy for poor workers in Croatia? *Management: journal of contemporary management issues*, 19(1), 17-43.

- Muhammad Taufik. 2014. Pengaruh Investasi dan Ekspor Terhadap Pertumbuhan Ekonomi Serta Penyerapan Tenaga Kerja Provinsi Kalimantan Timur. *Jurnal Ekonomi*. Magister Ilmu Ekonomi Fakultas Ekonomi, Universitas Mulawarman.
- Murtianingsih. (2015). Globalisasi dan korelasinya dengan industri manufaktur yang merupakan leading sektor perekonomian. *Jurnal JIBEKA* Volume 9, Nomor 2, Agustus 2015, Jawa Timur: Sekolah Tinggi Ilmu Ekonomi (STIE) Asia Malang, hlm. 34.
- Noviwijaya, A. & A. Rohman. (2013). Pengaruh Keragaman Gender dan Usia Pejabat Perbendaharaan Terhadap Penyerapan Anggaran Satuan Kerja (Studi Empiris pada Satuan Kerja Lingkup Pembayaran KPPN Semarang I). *Diponegoro Journal of Accounting*. Vol. 2 (3): 1-10.
- Nuraulian, N. (2017). *Analisis Pengaruh Perhotelan Dan Pariwisata Terhadap Penyerapan Tenaga Kerja Di Kota Bandar Lampung* (Doctoral dissertation, UIN Raden Intan Lampung).
- Oğuz, A. (2018). Analysis of The Factors Affecting Labour Supply. *SOSYAL BİLİMLER DERGİSİ*,56, 157–170.
- Peichl, A., & Siegloch, S. (2012). Accounting for Labor Demand Effects in Structural Labor Supply Models. *Labour Economics*,19(1), 129 138
- Permana, A. Y., & Arianti, F. (2012). Analisis Pengaruh PDRB, Pengangguran, Pendidikan, dan Kesehatan terhadap Kemiskinan di Jawa Tengah Tahun 2004-2009 (Doctoral dissertation, Fakultas Ekonomika dan Bisnis).
- Pratomo, Devanto. 2010. “The Effects of Changes In Minimum Wage on Employment In The Covered and Uncovered Sectors In Indonesia”. *Journal of Indonesian Economy and Business*. Volume 25, Number 3.hal.261-273
- Pratomo, DS., Saputra, PMA. 2011. Kebijakan Upah Minimum UntukPerekonomian yang Berkeadilan: Tinjauan UUD 1945. *Journal of Indonesian Applied Economics*. Vol. 5 No. 2: 271
- Prihatiningsih, E. (2015). Analisis Pengaruh Produk Domestik Bruto, Suku Bunga, Dan Pengeluaran Pemerintah Terhadap Investasi di Indonesia Tahun 1992-2012. *Jurnal Ilmu Ekonomi*, 1-15.

- Purnamawati, D. L., & Khoirudin, R. (2019). Penyerapan Tenaga Kerja Sektor Manufaktur di Jawa Tengah 2011-2015. *Jurnal REP (Riset Ekonomi Pembangunan)*, 4(1), 41-52.
- Pusposari, 2010, "Analisis Pengaruh Upah Minimum Terhadap Kesempatan Kerja Sektor industri". *Jurnal Iqtishoduna* Volume 6. No.1. ISSN: 1829-524X.
- Rini Sulistiawati. "Pengaruh Upah Minimum Terhadap Penyerapan Tenaga Kerja Dan Kesejahteraan Masyarakat Di Provinsi Di Indonesia". *Jurnal Eksos*. Vol 8, No 3, Oktober 2012. h 206
- Santoso, R. P. (2012). *Ekonomi Sumber Daya Manusia dan Ketenagakerjaan* (Edisi 1). Yogyakarta: UPP STIM YKPN
- Saputra, W. A., & Mudakir, Y. B. (2011). Analisis Pengaruh Jumlah Penduduk, PDRB, IPM, Pengangguran Terhadap Tingkat Kemiskinan Di Kabupaten/Kota Jawa Tengah (Doctoral dissertation, Universitas Diponegoro).
- Saputri, M. D. (2018). Analisis Pengaruh Jumlah Unit Usaha, Investasi dan Upah Minimum terhadap Penyerapan Tenaga Kerja pada Sektor Industri Pengolahan Besar dan Sedang di Kota Surabaya Tahun 2005-2014. *JEB17: Jurnal Ekonomi dan Bisnis*, 3(01).
- Saragih, J. P. (2019). Kinerja Industri Manufaktur di Provinsi-Provinsi Sumatera Tahun 2010-2015 [Manufacturing Industry Performance in Sumatra Provinces 2010-2015]. *Jurnal Ekonomi & Kebijakan Publik*, 9(2), 131-146.
- Sari, A. K. (2013). Analisis pengaruh tingkat pendidikan, pertumbuhan ekonomi, dan upah terhadap pengangguran terdidik di Sumatera Barat. *Jurnal Kajian Ekonomi dan Pembangunan*, 1(02).
- Sholihah, I. M. A., Syaparuddin, S., & Nurhayani, N. (2017). Analisis investasi sektor industri manufaktur, pengaruhnya terhadap pertumbuhan ekonomi dan penyerapan tenaga kerja di Indonesia. *Jurnal Paradigma Ekonomika*, 12(1), 11-24.
- Silalahi, S. A. F. (2014). Kondisi Industri Manufaktur Indonesia Dalam Menghadapi Globalisasi. *Jurnal Ekonomi & Kebijakan Publik*, 5(1), 1-13.
- Silvi Zilviyah, 2013, Analisis Kontribusi sektor industri terhadap penyerapan tenaga kerja di Indonesia tahun 2004- 2010. (Doctoral dissertation, Brawijaya University)

- Soebagiyo D., dkk. (2013). Analisis Daya Saing Daerah dan Implikasinya terhadap Pembangunan Wilayah di Jawa Tengah. Penelitian PUPT-Dikti Tahap 2 2014.
- Sugiyono. 2013. Metode Penelitian Kuantitatif, Kualitatif Dan R&D. Cetakan ke19. Bandung: Penerbit Alfabeta.
- Suharto, U. S., & Nugroho, W. T. (2016). Pengaruh Ekspor Nonmigas, Pma, Pmdn Dan Belanja Modal Terhadap Pertumbuhan Ekonomi Provinsi Di Pulau Jawa. *Jurnal Ekonomi-Qu*, 6(2).
- Sulistiawati, R. (2013). Pengaruh Upah Minimum terhadap Penyerapan Tenaga Kerja dan Kesejahteraan Masyarakat di Provinsi di Indonesia.
- Surani, S., Iek, M., Hutajulu, H., & Hafizrianda, Y. (2021). Pengaruh Investasi Terhadap Penyerapan Tenaga Kerja Di Sektor Industri Di Provinsi Papua Tahun 2007–2018. *Journal of Management: Small and Medium Enterprises (SMEs)*, 14(3), 277-290.
- Susilo, A. (2018). *Analisis Pertumbuhan Ekonomi dan Ketimpangan Distribusi Pendapatan Antar Kabupaten di Provinsi Jawa Tengah* (Doctoral dissertation, Universitas Muhammadiyah Surakarta)
- Tapparan, S. R. (2017). Pengaruh upah minimum dan investasi terhadap kesempatan kerja di Provinsi Sulawesi Selatan. *Jurnal Ad'ministrare*, 4(1), 7-14.
- Travaglini, G., & Bellocchi, A. (2018). How Supply and Demand Shocks Affect Productivity and Unemployment Growth: Evidence from OECD Countries. *Economia Politica*.
- Umar, A. (2012). Pengaruh Upah, Motivasi Kerja, dan Kepuasan Kerja terhadap Kinerja Pekerja pada Industri Manufaktur di Kota Makassar. *Jurnal Aplikasi Manajemen*, 10(2), 406-418.
- Utami B. (2020). Analisis Penyerapan Tenaga Kerja Pada Sektor Industri Manufaktur (Besar Dan Sedang) Propinsi Jawa Timur. *Journal of Economics Development Issues*, 3(01), 38-49.
- V. G. R. Chandran, Rajah Rasiah, Tien Hong Lim. (2020) Driving Labor Productivity: The Role of Capability and Human Capital in Malaysia's Food Manufacturing Firms. *The Singapore Economic Review* 26, Pages 1-22.

- Vanina, E. 2013. Higher Education as The Factor of The Quality of Life. *International Journal of Economics and Financial Issues*. Vestnik of the State University of Management, 15, pp: 232-238.
- Vitalia, D. R., & Sasana, H. (2014). Analisis faktor-faktor yang mempengaruhi penyerapan tenaga kerja di kabupaten semarang (Doctoral dissertation, Fakultas Ekonomika dan Bisnis).
- Wardihan, F. (2015). Analisis Penawaran Tenaga Kerja Wanita Nikah Sektor Informal Di Kota Makassar. *Jurnal Ekonomi*, 14(1), 1-14.
- Warapsari, E. B., Hidayat, W., & Boedirochminarni, A. (2020). Analisis Pengaruh Inflasi, PDRB, dan Upah Minimum Terhadap Penyerapan Tenaga Kerja di Jawa Timur. *Jurnal Ilmu Ekonomi JIE*, 4(2), 194-207.
- Yani, Ahmad. (2011). Pengaruh Investasi Terhadap Penyerapan Tenaga Kerja di Sulawesi Selatan Periode 2000-2009. Makassar: Fakultas Ekonomi dan Bisnis. Universitas Hasanuddin (*Thesis Magister Program*).
- Yunanto, F., & Januarti, I. (2017). *Analisis Pengaruh Financial Distress, Komisaris Independen Dan Struktur Kepemilikan Terhadap Agresivitas Pajak* (Doctoral dissertation, Fakultas Ekonomika dan Bisnis).
- Zaini, A. (2019). *Pengembangan Sektor Unggulan di Kalimantan Timur*. Deepublish.
- Zenda, R. H. (2017). Peranan Sektor Industri Terhadap Penyerapan Tenaga Kerja Di Kota Surabaya. *JEB17: Jurnal Ekonomi dan Bisnis*, 2(01).

LAMPIRAN

MODEL TANPA TRANSFORMASI LOGARITMA NATURAL

Dependent Variable: Y1
 Method: Two-Stage Least Squares
 Date: 01/22/22 Time: 09:25
 Sample: 2000 2019
 Included observations: 20
 Instrument specification: X1 X2 X3 X4 X5
 Constant added to instrument list

Variable	Coefficient	Std. Error	t-Statistic	Prob.
C	-8.91E+09	5.49E+09	-1.623046	0.1269
X1	-350.6044	580.7185	-0.603742	0.5557
X2	-6583.846	2197.558	-2.995983	0.0096
X3	21483926	2.13E+08	0.101079	0.9209
X4	2.92E+08	88027120	3.317053	0.0051
X5	1032634.	429036.3	2.406868	0.0305
R-squared	0.550399	Mean dependent var		2.85E+09
Adjusted R-squared	0.389828	S.D. dependent var		4.12E+09
S.E. of regression	3.22E+09	Sum squared resid		1.45E+20
F-statistic	3.427748	Durbin-Watson stat		0.802196
Prob(F-statistic)	0.031315	Second-Stage SSR		1.45E+20
J-statistic	9.96E-45	Instrument rank		6

Dependent Variable: Y2
 Method: Two-Stage Least Squares
 Date: 01/22/22 Time: 09:26
 Sample: 2000 2019
 Included observations: 20
 Instrument specification: X1 X2 X3 X4 X5
 Constant added to instrument list

Variable	Coefficient	Std. Error	t-Statistic	Prob.
C	7.047082	0.550305	12.80578	0.0000
Y1	-3.67E-11	1.33E-10	-0.275021	0.7864
R-squared	-0.006885	Mean dependent var		6.942500
Adjusted R-squared	-0.062823	S.D. dependent var		1.725560
S.E. of regression	1.778936	Sum squared resid		56.96307
F-statistic	0.075637	Durbin-Watson stat		1.053962
Prob(F-statistic)	0.786432	Second-Stage SSR		56.33421
J-statistic	6.346408	Instrument rank		6
Prob(J-statistic)	0.174729			

MODEL DENGAN TRANSFORMASI LOGARITMA NATURAL

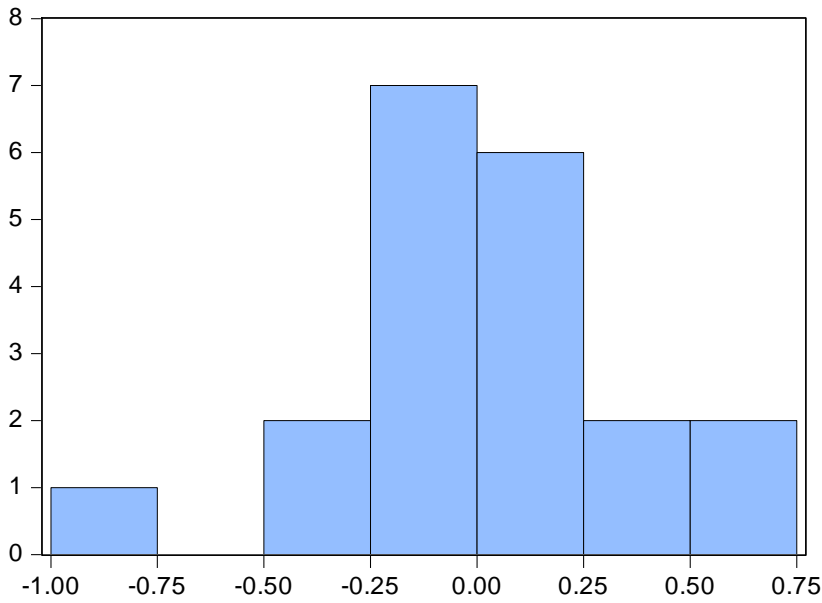
Dependent Variable: LN_Y1
 Method: Two-Stage Least Squares
 Date: 01/23/22 Time: 05:20
 Sample: 2000 2019
 Included observations: 20
 Instrument specification: LN_X1 LN_X2 LN_X3 LN_X4 LN_X5
 Constant added to instrument list

Variable	Coefficient	Std. Error	t-Statistic	Prob.
C	-28.13060	6.611344	-4.254900	0.0008
LN_X1	0.031307	0.025451	1.230108	0.2389
LN_X2	-1.046408	0.074886	-13.97327	0.0000
LN_X3	0.422141	0.226236	1.865931	0.0831
LN_X4	1.074677	0.043418	24.75159	0.0000
LN_X5	6.247736	0.691806	9.031053	0.0000
R-squared	0.982571	Mean dependent var		20.31575
Adjusted R-squared	0.976346	S.D. dependent var		2.693742
S.E. of regression	0.414293	Sum squared resid		2.402936
F-statistic	157.8503	Durbin-Watson stat		2.004337
Prob(F-statistic)	0.000000	Second-Stage SSR		2.402936
J-statistic	5.40E-37	Instrument rank		6

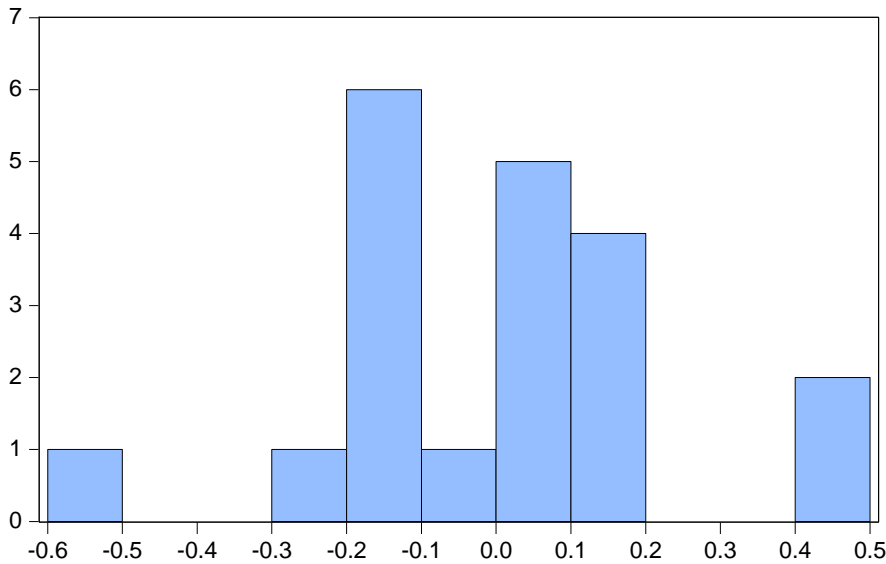
Dependent Variable: LN_Y2
 Method: Two-Stage Least Squares
 Date: 01/23/22 Time: 05:26
 Sample: 2000 2019
 Included observations: 20
 Instrument specification: LN_X1 LN_X2 LN_X3 LN_X4 LN_X5
 Constant added to instrument list

Variable	Coefficient	Std. Error	t-Statistic	Prob.
C	0.667041	0.425405	1.568015	0.1343
LN_Y1	0.060762	0.020770	2.925466	0.0090
R-squared	0.353848	Mean dependent var		1.901460
Adjusted R-squared	0.317950	S.D. dependent var		0.292713
S.E. of regression	0.241741	Sum squared resid		1.051893
F-statistic	8.558351	Durbin-Watson stat		1.984965
Prob(F-statistic)	0.009034	Second-Stage SSR		1.127796
J-statistic	3.168034	Instrument rank		6
Prob(J-statistic)	0.530109			

UJI NORMALITAS MODEL PERSAMAAN 1 DAN 2



Series: Residuals	
Sample 2000 2019	
Observations 20	
Mean	-1.42e-14
Median	0.019144
Maximum	0.623939
Minimum	-0.963203
Std. Dev.	0.355627
Skewness	-0.605818
Kurtosis	4.132395
Jarque-Bera	2.291984
Probability	0.317908



Series: Residuals	
Sample 2000 2019	
Observations 20	
Mean	4.44e-16
Median	0.030649
Maximum	0.489414
Minimum	-0.546139
Std. Dev.	0.235293
Skewness	0.129948
Kurtosis	3.769727
Jarque-Bera	0.550022
Probability	0.759564

UJI AUTOKORELASI MODEL PERSAMAAN 1 DAN 2

Breusch-Godfrey Serial Correlation LM Test:

Obs*R-squared	0.653661	Prob. Chi-Square(2)	0.7212
---------------	----------	---------------------	--------

Test Equation:

Dependent Variable: RESID

Method: Two-Stage Least Squares

Date: 01/23/22 Time: 05:22

Sample: 2000 2019

Included observations: 20

Presample missing value lagged residuals set to zero.

Variable	Coefficient	Std. Error	t-Statistic	Prob.
C	-6.179857	12.04007	-0.513274	0.6171
LN_X1	-0.013651	0.034723	-0.393133	0.7011
LN_X2	0.029265	0.099040	0.295488	0.7727
LN_X3	0.150399	0.350539	0.429050	0.6755
LN_X4	0.007596	0.047754	0.159070	0.8763
LN_X5	0.627484	1.231384	0.509576	0.6196
RESID(-1)	-0.214418	0.454433	-0.471837	0.6455
RESID(-2)	-0.249852	0.421055	-0.593395	0.5639
R-squared	0.032683	Mean dependent var		-1.42E-14
Adjusted R-squared	-0.531585	S.D. dependent var		0.355627
S.E. of regression	0.440114	Akaike info criterion		1.485607
Sum squared resid	2.324401	Schwarz criterion		1.883900
Log likelihood	-6.856070	Hannan-Quinn criter.		1.563358
F-statistic	0.057921	Durbin-Watson stat		2.044188
Prob(F-statistic)	0.999526			

Breusch-Godfrey Serial Correlation LM Test:

Obs*R-squared	2.038909	Prob. Chi-Square(2)	0.3608
---------------	----------	---------------------	--------

Test Equation:

Dependent Variable: RESID

Method: Two-Stage Least Squares

Date: 01/23/22 Time: 05:54

Sample: 2000 2019

Included observations: 20

Presample missing value lagged residuals set to zero.

Variable	Coefficient	Std. Error	t-Statistic	Prob.
C	-0.216521	0.469684	-0.460993	0.6510
LN_Y1	0.010905	0.023046	0.473171	0.6425
RESID(-1)	-0.066690	0.251243	-0.265440	0.7941
RESID(-2)	-0.344879	0.256402	-1.345073	0.1974
R-squared	0.101945	Mean dependent var		4.44E-16

Adjusted R-squared	-0.066440	S.D. dependent var	0.235293
S.E. of regression	0.242984	Akaike info criterion	0.185212
Sum squared resid	0.944657	Schwarz criterion	0.384358
Log likelihood	2.147885	Hannan-Quinn criter.	0.224087
F-statistic	0.605430	Durbin-Watson stat	2.154714
Prob(F-statistic)	0.620978		

UJI HETEROSKEDASTISITAS MODEL PERSAMAAN 1 DAN 2

Heteroskedasticity Test: Glejser

F-statistic	0.407244	Prob. F(5,14)	0.8359
Obs*R-squared	2.539525	Prob. Chi-Square(5)	0.7705
Scaled explained SS	2.238664	Prob. Chi-Square(5)	0.8152

Test Equation:

Dependent Variable: ARESID

Method: Least Squares

Date: 01/23/22 Time: 05:24

Sample: 2000 2019

Included observations: 20

Variable	Coefficient	Std. Error	t-Statistic	Prob.
C	-1.010201	4.178810	-0.241744	0.8125
LN_X1	-0.006307	0.016087	-0.392055	0.7009
LN_X2	-0.024999	0.047333	-0.528160	0.6057
LN_X3	0.032071	0.142996	0.224279	0.8258
LN_X4	-0.009580	0.027443	-0.349083	0.7322
LN_X5	0.158358	0.437267	0.362154	0.7226

R-squared	0.126976	Mean dependent var	0.255276
Adjusted R-squared	-0.184818	S.D. dependent var	0.240571
S.E. of regression	0.261860	Akaike info criterion	0.401315
Sum squared resid	0.959993	Schwarz criterion	0.700035
Log likelihood	1.986847	Hannan-Quinn criter.	0.459629
F-statistic	0.407244	Durbin-Watson stat	2.013983
Prob(F-statistic)	0.835879		

Heteroskedasticity Test: Glejser

F-statistic	2.364200	Prob. F(1,18)	0.1415
Obs*R-squared	2.321918	Prob. Chi-Square(1)	0.1276
Scaled explained SS	2.518148	Prob. Chi-Square(1)	0.1125

Test Equation:

Dependent Variable: ARESID

Method: Least Squares

Date: 01/23/22 Time: 05:55

Sample: 2000 2019

Included observations: 20

Variable	Coefficient	Std. Error	t-Statistic	Prob.
C	0.572046	0.262377	2.180244	0.0428
LN_Y1	-0.019694	0.012808	-1.537596	0.1415
R-squared	0.116096	Mean dependent var		0.171944
Adjusted R-squared	0.066990	S.D. dependent var		0.155699
S.E. of regression	0.150393	Akaike info criterion		-0.856485
Sum squared resid	0.407127	Schwarz criterion		-0.756912
Log likelihood	10.56485	Hannan-Quinn criter.		-0.837048
F-statistic	2.364200	Durbin-Watson stat		0.943325
Prob(F-statistic)	0.141541			

UJI MULTIKOLINERITAS MODEL PERSAMAAN 1

Variance Inflation Factors

Date: 01/23/22 Time: 05:25

Sample: 2000 2019

Included observations: 20

Variable	Coefficient Variance	Uncentered VIF	Centered VIF
C	43.70987	5093.254	NA
LN_X1	0.000648	11.04066	1.846860
LN_X2	0.005608	48.33458	2.352274
LN_X3	0.051183	22.44528	1.912276
LN_X4	0.001885	2.667105	2.014463
LN_X5	0.478595	4799.222	1.754862