

DAFTAR PUSTAKA

- Amin S, 2005. *Teknologi Pasca Panen Kakao untuk Masyarakat Perkakaoan Indonesia*. Badan Pengkajian dan Penerapan Teknologi BPPT Press, Jakarta.
- BSN, 2008. *Standar Nasional Indonesia biji kakao*. Badan standarisasi nasional, Jakarta.
- Anonim A, 2012. *Sistem Informasi*. <http://apr11-si.comuf.com/SI.pdf>. Ferdinand Magaline, Billy n Mahamudu, dan Edwin Ho. Akses Tanggal 7 Maret 2012
- Anonym B, 2012. *Pengertian Sistem Informasi*. <http://staffsite.gunadarma.ac.id/santiw/index.php?stateid=download&id=7691&part=files>. Akses Tanggal 7 Maret 2012.
- Anonym C, 2012. *Sistem Informasi : Dari Konsep Dasar Menuju Pengadaannya Rosyid Budiman, Sari Iswanti*. <http://bpadjogja.info/file/79ff87675947f2ff36419ef6213c6e01.pdf>. Akse Tanggal 7 Maret 2012.
- Biehl, B., 1986. *Cocoa Fermentation and Problem of Acidity, Over Fermentation and Low Cocoa Flavour*, in Pushparajah, E. Chew Pah Soon (eds), International Conference on Cocoa and Coconuts Prospect and Outlook, Planter Kualalumpur.
- Cheesman, E.E. 1944. *Notes On the nomenclature, calssification and possible relationships of cocoa population*. Tropical agriculture.
- Davis, B. Gorgon. 1995. *Kerangka Dasar SIM*. Jakarta. Penerbit: PT Gramedia.
- Ganda Putra, G.P., Sutardi, B. Kartika, 1996. *Pembentukan Flavour Bubuk Cokelat, Kajian Peranan Waktu Fermentasi Biji Kakao*. Agritech.
- Hall, C.J.J. Van. 1932, *Cocoa*. Mac Milan & Co Lim., London , 514 p.
Hardy F. 1964. *Soil and Ecology of the cocoa belt of Equador Turrialbe, Costa Rica IX*.
- Hardjosuwito, B. 1953. *Ekstraksi Lemak Biji Cokelat yang telah Disangrai*. Menara Perkebunan.

- Haryadi dan M. Suprianto, 1991. *Pengolahan Kakao menjadi Bahan Pangan*. Pusat Antar Universitas Pangan Dan Gizi Universitas Gadjah Mada, Yogyakarta.
- Maseleno A. 2003. *Kamus Istilah Komputer dan Informatika*. <http://ilmukomputer.com/populer/andino/andino-kamusti.zip> (7 Januari 2004).
- Mcdonald, C.R., R.A. Lass, A.S.T. Loefez., 1983. *Cocoa Drying – A Review*, Planter Kuala Lumpur.
- Nasaruddin, 2009. *Kakao, Budidaya dan Beberapa Aspek Fisiologisnya*. Jurusan Budidaya Tanaman Fakultas Pertanian dan Kehutanan, Universitas Hasanuddin. Yayasan Forest Indonesia dan Fakultas Kehutanan Unhas.
- Pressman R. S. 2001. *Software Engineering: A Practitioner's Approach*. Ed. Ke-5 McGraw-Hill, Amerika.
- PT.Mars Symbioscience, 2008. *Pasca Panen*. Mars Sustainability-CSP (PT.Mars Symbioscience)
- Pound F.J. 1932. *Studies of fruit Fulness in Cocoa*. I.A. Note On The Abscissian Light On The Flower. First Ann. Rep. On Cocoa Res. 1931.
- Rahardjo dkk, 1987. *Penelitian Kemungkinan Penggunaan Ragi untuk Fermentasi Coklat di Sulawesi Selatan*. Balai Penelitian dan Pengembangan Industri Ujung Pandang.
- Rita S, 2003. *Pengembangan Pusat Informasi Ikan Hias Berbasis Web*. Skripsi. Jurusan Ilmu Komputer FMIPA IPB, Bogor.
- Sarmidi Amin a., 2005. *Teknologi Pasca Panen Kakao Untuk Masyarakat Perkakaoan Indonesia*. BPPT Press, Jakarta.
- Sarmidi A., 1995. *Profil Mutu Kakao Sulawesi & Upaya Peningkatan Mutu, Pemasyarakatan Teknologi Penanganan Pasca Panen Kakao*. BPP Teknologi.
- Setianto.W.B., 1995. *Penanganan Pasca Panen Kakao Lindak, Pemasyarakatan Teknologi Penanganan Pasca Panen Kakao*. BPPT Teknologi.
- Siregar, I. M. 1994. *Catatan-Catatan Mengenai Pengolahan Biji Kakao*. Menara Perkebunan 33 (3) : 55-65.

- Siregar, H.S., Slamet Riyadi., dan Laeli Nuraeni., 2002. *Pembudidayaan, Pengolahan dan Pemasaran Cokelat*. Penebar Swadaya, Jakarta.
- Susanto FX, 1994. *Tanaman Kakao Budidaya dan Pengolahan Hasil*. Karnisius, Jakarta.
- Wood, G.A.R. and R.A. Lass. 1985. *Cocoa*. 4th Ed. Longman Scientific and Technical, New York.
- Yusianto, H. Winarno dan T.Wahyudi 1997. *Mutu dan Pola Cita Rasa Biji Beberapa Klon Kakao Lindak*. Pelita Perkebunan, 13, 171-187.
- Yusianto & T. Wahyudi (1992). *Evaluasi Mutu Biji Kakao Lindak Hasil Fermentasi pada Kotak Kecil*. Pelita Perkebunan.
- Yusianto, T. Wahyudi, dan Sulistyowati. 2008. *Kakao Manajemen Agribisnis dari Hulu Hingga Hilir Pasca Panen*. Penebar Swadaya, Jakarta

Lampiran 1. Jadwal Rancang Bangun Sytem Informasi Manajemen

No	Kegiatan	Waktu Kegiatan																											
		Maret				April				Mei				Juni				Juli				Agustus							
1	Persiapan Kelempangan	█	█	█	█																								
2	Pengumpulan Data			█	█	█	█	█	█																				
3	Desain Basis Data							█	█	█	█	█	█																
4	Desain Web											█	█	█	█	█	█												
5	Pengujian System															█	█	█	█	█	█	█	█						
6	Perbaikan Sistem																			█	█	█	█	█	█				
7	Penyusunan Skripsi							█	█	█	█	█	█	█	█	█	█	█	█	█	█	█	█						

Lampiran 2. Komponen-Komponen Data Perancangan Database System Informasi Manajemen Mutu Biji Kakao.

Data registrasi dan coding, meliputi:

1. Tanggal
2. Supplier
3. mt
4. Total bags
5. Code

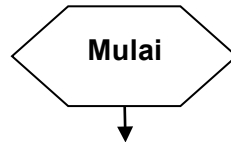
Data analisis quality supplier, meliputi ;

1. Tanggal
2. Sample code
3. Bean Count
4. Mouldy
5. Slaty
6. Insect
7. Germinated
8. Waste
 - a. Flat
 - b. Cluster
 - c. Placenta
 - d. Cocoa waste/fm
9. Moisture Content
10. Remarks

Data analisis quality storage, meliputi;

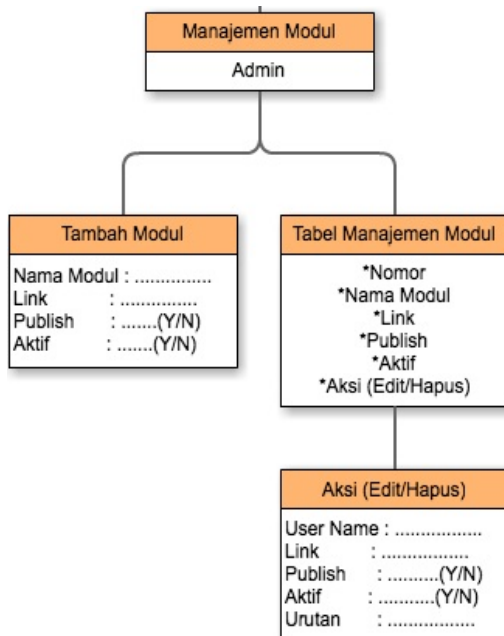
1. Stafel
2. Data
3. mt
4. Total bags
5. Bean Count
6. Mouldy
7. Slaty
8. Insect
9. Germinated
10. Waste
 - a. Flat
 - b. Cluster
 - c. Placenta
 - d. Cocoa waste/fm
11. Moisture Content
12. pH
13. FFA
14. Remarks

Lampiran 3. Arus Informasi System Informasi Manajemen Mutu Biji Kakao

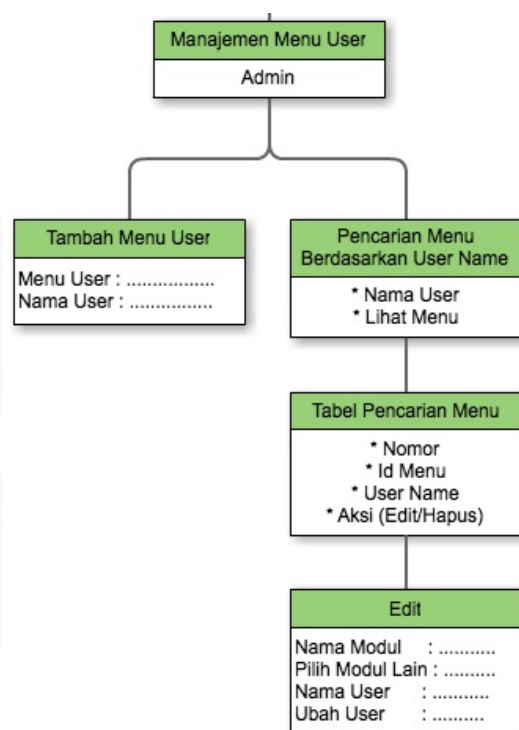


1. Manajemen Modul
2. Manajemen Menu User
3. Manajemen User
4. Manajemen Supplier
5. Registrasi dan Coding
6. Analisis Quality Sipplier
7. Manajemen pembelian
8. Laporan Quality Supplier
9. Analisis Quality Storage
10. Laporan Quality Storage

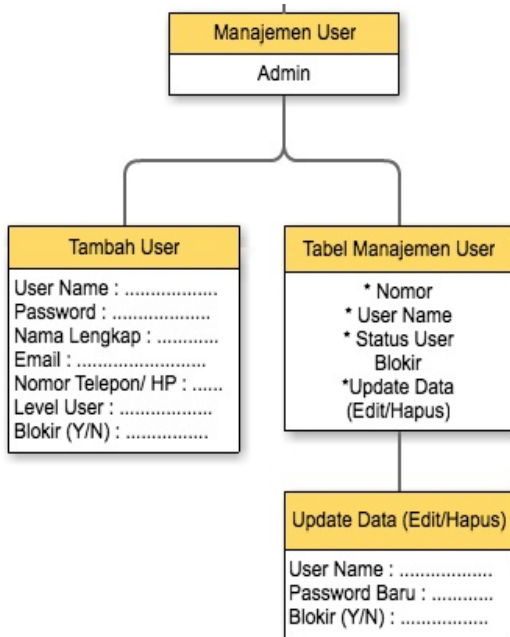
1. Manajemen Modul



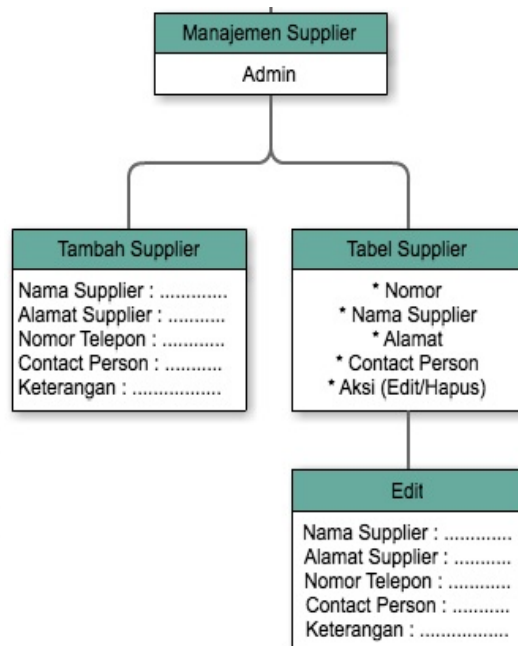
2. Manajemen Menu User



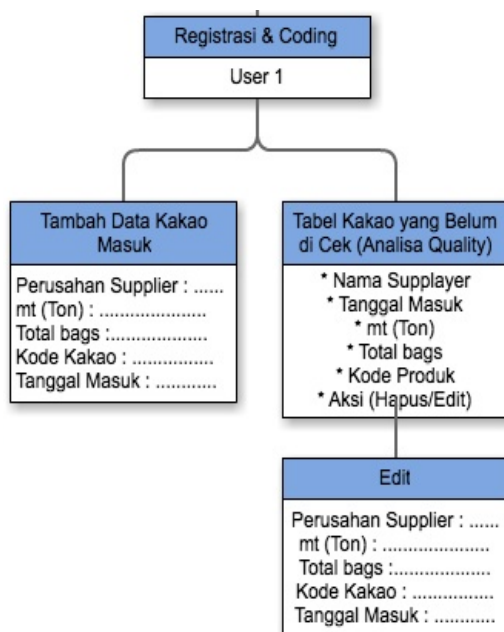
3. Manajemen Menu



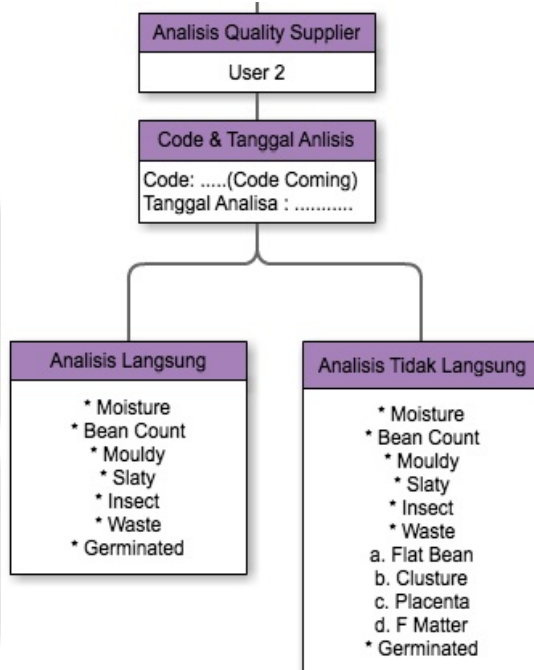
4. Manajemen Supplier



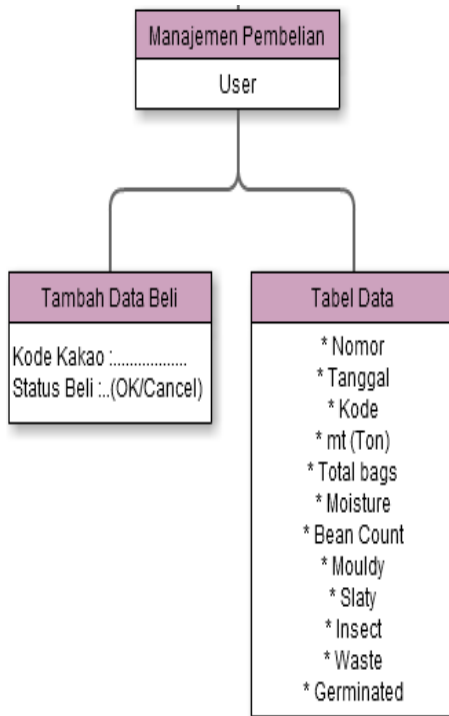
5. Registrasi dan Coding



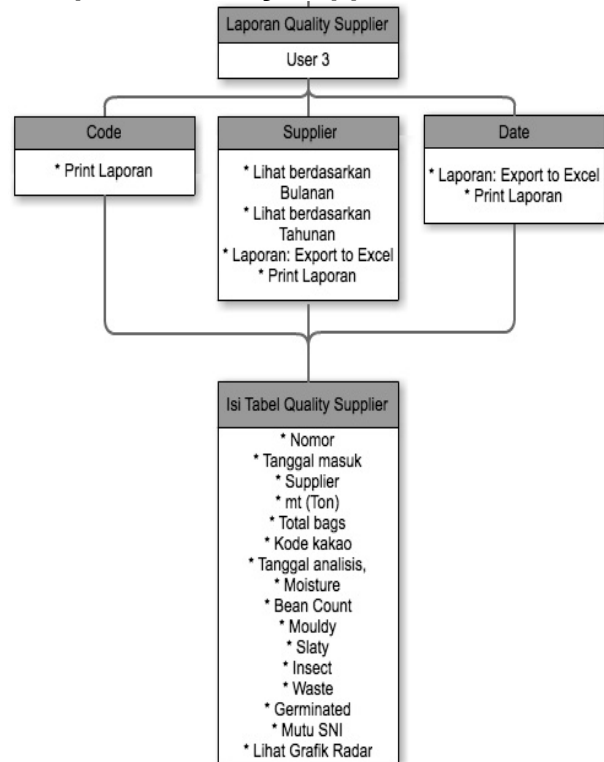
6. Analisis Quality Supplier



7. Manajemen Pembelian



8. Laporan Quality Supplier



9. Analisis Quality Storage



10. Laporan Quality Storage



Lampiran 04. Proposal Praktek Kerja Lapangan Perusahaan Eksportir
Biji Kakao

PROPOSAL
PRAKTEK KERJA LAPANGAN
PERUSAHAAN EKSPORTIR BIJI KAKAO



Oleh:

Amiruddin Hambali
P 3800210011

MANAJEMEN INDUSTRI PANGAN
PROGRAM MAGISTER ILMU DAN TEKNOLOGI PANGAN
UNIVERSITAS HASANUDDIN
MAKASSAR
2012

Pendahuluan

Pengelolaan data yang dilakukan secara manual untuk menentukan mutu biji kakao membutuhkan waktu relatif lama, sehingga dikhawatirkan dapat menghambat aktivitas dan efisiensi kerja suatu industri. Selain itu, akurasi/ketepatan data yang diolah masih rendah sehingga sering terjadi kesalahan data. Sistem informasi merupakan sistem informasi berbasis komputer yang dapat mengolah data dan menyediakan informasi yang bersifat tepat waktu, tepat guna, tepat sasaran, dapat dipercaya, fleksibel, dan efisiensi. Selain itu SIM berguna dalam menentukan tindakan-tindakan yang tepat serta menunjang pengambilan keputusan, memperhatikan semua faktor serta mengefektifkan proses pengambilan keputusan yang konsisten.

Sistem pengolahan data dan informasi yang tertata rapi mutlak diperlukan oleh pihak standar mutu ditingkat eksportir, karena dapat mempercepat pengolahan data dan informasi. Kebutuhan akan data dan informasi oleh pihak manajemen mutu dapat dipenuhi lewat suatu sistem pengolahan data. Maka dari itu penulis berharap dapat melakukan praktek kerja lapangan dan tidak terlepas dari tuntutan pembelajaran, semoga apa yang penulis peroleh nanti dapat bermanfaat bagi semua pihak, khususnya bagi penulis untuk menunjang kelancaran penyusunan Tugas Akhir (Tesis).

Berdasarkan pemaparan tersebut diatas maka penulis mengajukan tema Sistem Informasi Mutu Biji kakao Pada Tingkat Eksportir Di Sulawesi Selatan.

Maksud dan Tujuan Penelitian

1. Maksud Penelitian

Maksud dari penulisan proposal ini adalah untuk memperoleh data serta informasi mengenai hal-hal yang berhubungan dengan mutu biji kakao serta sebagai salah satu syarat dalam menyusun Tugas Akhir(Tesis) pada Program Magister Ilmu dan Teknologi Pangan, Minat Manajemen Industri Pangan, Universitas Hasanuddin.

2. Tujuan Penelitian

Tujuan dari penulisan proposal ini adalah untuk mengetahui data dan informasi mengenai data sampling mutu biji kakao sebelum diberikan perlakuan/pengolahan, data sampling mutu biji kakao diantara:

- Kadar air,
- Biji berbau asap atau *hammy* atau berbau asing dan kadar benda asing,
- Kadar biji berjamur,
- Kadar biji slaty,
- Kadar biji berserangga,
- Kadar kotoran waste,
- Kadar biji berkecambah dan ukuran berat biji.

Kegunaan Penelitian

1. Kegunaan Akademik

Diharapkan melalui penelitian ini dapat bermanfaat sebagai bahan referensi atau bahan untuk menambah wawasan serta pemikiran bagi penulis serta untuk menyusun suatu Tugas Akhir (Tesis) yang merupakan salah satu syarat untuk menyelesaikan studi pada Program Magister Ilmu dan Teknologi Pangan, Universitas Hasanuddin.

2. Kegunaan Bagi Perusahaan

Penelitian ini diharapkan dapat memberikan manfaat bagi perusahaan sebagai berikut:

1. Sistem informasi ini dapat digunakan di perusahaan eksportir untuk mengelolah data dan informasi mutu biji kakao.
2. Sebagai alat bantu dalam pengambilan keputusan dan kebijakan bagi perusahaan eksportir yang terkait.
3. Mengefisiensikan aktivitas-aktivitas perusahaan eksportir biji kakao.

Jadwal Penelitian

Pengambilan data mutu biji kakao Insya Allah akan dilaksanakan pada April sampai Juli 2012 atau berdasarkan keputusan pihak perusahaan.

Data Yang Diperlukan Dalam Penelitian

Dalam menunjang tercapainya maksud dan tujuan penelitian ini, maka diperlukan data-data yang terkait dengan manajemen mutu biji

kakao diperusahaan. Data tersebut adalah data penunjang sehingga pemberian data berdasarkan keputusan pihak perusahaan.

Penutup

Demikianlah proposal ini dibuat dengan sebenarnya, besar harapan bagi penulis untuk dapat melaksanakan penelitian pada perusahaan eksportir.. Dengan segala kerendahan hati, penulis mengucapkan terima kasih kepada pimpinan perusahaan tempat penelitian. Semoga proposal ini dapat menjadikan pertimbangan.

Makassar, 22 April 2012

Penulis/Peneliti,

Amiruddin Hambali
NIM : P3800210011

Lampiran 5. Kuisisioner Penelitian dan Permohonan Kesiediaan Responden Pakar

**SISTEM INFORMASI MANAJEMEN
MUTU BIJI KAKAO PADA TINGKAT EKSPORTIR
DI SULAWESI SELATAN**

Peneliti :

Amiruddin Hambali

P. 3800 2100 11

Komisi Pembimbing :

1. Prof. Dr. Ir. Salengke, M.Sc.
2. Prof. Dr. Ir. Abu Bakar Tawali



**MANAJEMEN INDUSTRI PANGAN
PROGRAM MAGISTER ILMU DAN TEKNOLOGI PANGAN
UNIVERSITAS HASANUDDIN
MAKASSAR
2012**

KUESIONER RESPONDEN

1. Kuesioner Manajemen Mutu biji Kakao

Kuesioner ini digunakan sebagai bahan untuk merancang sistem informasi manajemen mutu biji kakao yang masuk ke perusahaan eksportir. Untuk merancang system infomasi ini dibutuhkan data sebagai berikut :

1. Data analisa mutu biji kakao yang dipasok ke perusahaan eksportir
2. Penyimpanan / penggudangan biji kakao.
3. Volume penjualan berdasarkan golongan mutu.

2. Tabel Kuesioner

Pada tabel kuesioner berisi beberapa pertanyaan-pertanyaan yang dibutuhkan peneliti untuk mengetahui data-data perusahaan. Data tersebut digunakan merancang system informasi manajemen mutu biji kakao pada perusahaan. Hasil akhir dari penelitan ini berupa program yang tentunya dapat diaplikasikan oleh perusahaan, sehingga dibutuhkan keseriusan dan ketelitian responden.

Kuesioner Responden : DATA SAMPLING MUTU BIJI KAKAO YANG DIPASOK KE PERUSAHAAN EKSPOR

Interviewer :

Tanggal : 2012

A DATA RESPONDEN PEMASOK

- a Nama / Perusahaan :
- b Asal daerah / alamat :
- c Volume penjualan :
- d Jenis klon : 1 4
- 2 5
- 3 6

B MUTU BIJI KAKAO PEMASOK

Mutu	Hasil Analisis
a Kadar air	
b Kadar kotoran waste	
c Kadar biji berjamur	
d Kadar biji slaty	
e Kadar biji berserangga	
f Kadar biji berkecambah	
g Ukuran berat biji	
h Biji berbau asap, benda asing	

C PERLUKUAN PERUSAHAAN UNTUK PERBAIKAN MUTU BIJI

- a Kadar air :
- b Kadar kotoran waste :
- c Kadar biji berjamur :
- d Kadar biji slaty :
- e Kadar biji berserangga :
- f Kadar biji berkecambah :
- g Ukuran berat biji :
- h Biji berbau asap, benda asing :

D PENOLAKAN PERUSAHAAN TERHADAP BIJI KAKAO PEMASOK

- a Jumlah / Volume :
- b Alasan perusahaan :
- c :
- d :
- e. :

Kuesioner Respoden : NILAI BOBOT KEPENTINGAN DARI SETIAP PARAMETER MUTU BIJI

Interviewer : _____
 Tanggal : _____ 2012

A DATA RESPONDEN

a Nama : _____
 b Jenis kelamin : L P
 c Umur : _____ Tahun
 d Jabatan : _____

B TINGKAT KEPENTINGAN

Parameter Mutu Biji Nilai /Tingkat

- a Kadar air :
- b Kadar kotoran waste :
- c Kadar biji berjamur :
- d Kadar biji slaty :
- e Kadar biji berserangga :
- f Kadar biji berkecambah :
- g Ukuran berat biji :
- h Biji berbau asap, benda asing :

1 : Sangat Tidak Penting
 2 : Tidak Penting
 3 : Penting
 4 : Lebih Penting
 5 : Sangat Lebih Penting

C NILAI BOBOT

Parameter Mutu Biji Bobot (%)

- a Kadar air :
- b Kadar kotoran waste :
- c Kadar biji berjamur :
- d Kadar biji slaty :
- e Kadar biji berserangga :
- f Kadar biji berkecambah :
- g Ukuran berat biji :
- h Biji berbau asap, benda asing :

Total 100%

Kuesioner Responen : VOLUME PENJUALAN BERDASARKAN GLOBAL MUTU

Interviewer :
Tanggal : 2012

A DATA RESPONDEN

a Nama :
b Jenis kelamin : L P
c Umur : Tahun
d Jabatan :

B DATA EKSPORTIR / PENJUALAN

a Nama / Perusahaan :
b Asal / alamat :
c Volume :

C MUTU / QUALITY PENJUALAN

Quality
a
b
c
d
e
f

Jumlah (.....)

D PERBANDINGAN BERPASANGAN

Keterangan Mutu Biji Kakao :

- A Kadar air
- B Kadar kotoran waste
- C Kadar biji berjamur
- D Kadar biji slaty
- E Kadar biji berserangga
- F Kadar biji berkecambah
- G Ukuran berat biji
- H Biji berbau asap, benda asing

Kriteria	Derajat Kepentingan									Kriteria								
	9	8	7	6	5	4	3	2	1		2	3	4	5	6	7	8	9
A																		B
A																		C
A																		D
A																		E
A																		F
A																		G
A																		H
B																		C
B																		D
B																		E
B																		F
B																		G
B																		H
C																		D
C																		E
C																		F
C																		G
C																		H
D																		E
D																		F
D																		G
D																		H
F																		F
F																		G
F																		H
G																		G
G																		H

Nilai	Keterangan
1	Elemen A sama penting dengan elemen B
3	Elemen A lebih penting dari elemen B
5	Elemen A jelas lebih penting dari elemen B
7	Elemen A sangat jelas lebih penting dari elemen B
9	Elemen A mudlak lebih penting dari elemen B
2,4,6,8	Apabila ragu-ragu antara dua nilai yang berdekatan

Keterangan Penilaian :