

DAFTAR PUSTAKA

- Abbas, B. (2003). *Komunikasi internasional: peran dan permasalahannya*. Yayasan Kampus Tercinta-IISIP Jakarta.
- Ahmadi, F., & Ibda, H. (2018a). *Media literasi sekolah: Teori dan praktik*. CV. Pilar Nusantara.
- Ahmadi, F., & Ibda, H. (2018b). *Media literasi sekolah: Teori dan praktik*. CV. Pilar Nusantara.
- Ainiyah, N. (2017). Membangun penguatan budaya literasi media dan informasi dalam dunia pendidikan. *Jurnal Pendidikan Islam Indonesia*, 2(1), 65–77.
- Akbar, P. S., & Usman, H. (2006). Pengantar Statistika Edisi Kedua. Jakarta: PT Bumi Aksara.
- Albana, H. (2022). Kontestasi Narasi Moderasi Beragama di Instagram. *Al-Izzah: Jurnal Hasil-Hasil Penelitian*, 14–27.
- Alfajri, A., & Pito, A. H. (2021). Regresi Moderasi Dan Narasi Keagamaan Di Sosial Media. *Andragogi: Jurnal Diklat Teknis Pendidikan Dan Keagamaan*, 9(2), 136–153.
- Anwar, R. N., & Muhayati, S. (2021). Upaya membangun sikap moderasi beragama melalui pendidikan agama islam pada mahasiswa perguruan tinggi umum. *Al-Tadzkiyyah: Jurnal Pendidikan Islam*, 12(1), 1–15.
- Arke, E. T. (2005). *Media literacy and critical thinking: Is there a connection?* Duquesne University.
- Asari, A., Kurniawan, T., Ansor, S., & Putra, A. B. N. R. (2019). Kompetensi literasi digital bagi guru dan pelajar di lingkungan sekolah kabupaten Malang. *BIBLIOTIKA: Jurnal Kajian Perpustakaan Dan Informasi*, 3(2), 98–104.
- Baran, S. (2011). *EBOOK: Introduction to Mass Communication: Media Literacy and Culture*. McGraw Hill.
- Barran, J. (2010). Pengantar Komunikasi Massa: Literasi Media dan Budaya [Introduction to Mass Communication: Media Literacy and Culture]. Salemba Humanika.
- Boyd, D. (2009). Social media is here to stay... now what. *Microsoft Research Tech Fest*, 5.

- Buckingham, D., & Willett, R. (2013). *Digital generations: Children, young people, and the new media*. Routledge.
- Burhanuddin, H., & Khumaini, F. (2021). Memperkuat Paham Moderasi Beragama Dalam Menangkal Narasi Kebencian Di Media Sosial. *Ta'allum: Jurnal Pendidikan Islam*, 9(2), 388–416.
- Cangara, H. (2023). *Etika Komunikasi - Menjadi Manusia yang Santun Berkomunikasi dalam Era Digital* (1st ed., Vol. 1). KENCANA PRENANDA GROUP.
- Celot, P., & Pérez-Tornero, J. M. (2009). Study on assessment criteria for media literacy levels. *A Comprehensive View of the Concept of Media Literacy and an Understanding of How Media Literacy Level in Europe Should Be Assessed*. Brussels: European Commission.
- De Fleur, M. L. (1966). Mass communication and social change. *Social Forces*, 44(3), 314–326.
- Deal, J. J., Altman, D. G., & Rogelberg, S. G. (2010). Millennials at work: What we know and what we need to do (if anything). *Journal of Business and Psychology*, 25, 191–199.
- Echols, J. M. (2022). *Kamus inggris indonesia*. PT Gramedia Pustaka Utama.
- Fitriani, F. (2022). Integrasi Nilai-Nilai Moderasi Beragama Persektif Al-Quran Melalui Penguatan Literasi Media. *Al-Fikri: Jurnal Studi Dan Penelitian Pendidikan Islam*, 4(2).
- Fitryarini, I. (2016). Literasi media pada mahasiswa prodi ilmu komunikasi Universitas Mulawarman. *Jurnal Komunikasi*, 8(1), 51–67.
- Foot, D. K., & Stoffman, D. (1998). Boom, bust & echo 2000: Profiting from the demographic shift in the new millennium. *(No Title)*.
- Gilleard, C. (2004). Cohorts and generations in the study of social change. *Social Theory & Health*, 2(1), 106–119.
- Haiman, F. S. (1949). An experimental study of the effects of ethos in public speaking. *Communications Monographs*, 16(2), 190–202.
- Hefni, W. (2020). Moderasi beragama dalam ruang digital: Studi pengarusutamaan moderasi beragama di perguruan tinggi keagamaan Islam negeri. *Jurnal Bimas Islam*, 13(1), 1–22.

- Hermawan, H. (2017). *Literasi Media Kesadaran dan Analisis*. Yogyakarta: Calpulis.
- Herry-Priyono, B. (2016). *Anthony Giddens: suatu pengantar*. Kepustakaan Populer Gramedia.
- Hikmat, H. M. M. (2018). *Jurnalistik: literary journalism*. Kencana.
- Howe, N., Strauss, W., & Matson, R. J. (2003). Millennials Rising: The next great generation. (1992). *Generations: The History of America's Future*.
- Indah, M. K., & Suryadinatha, G. A. A. N. O. (2019). Consumer behavior in the era of industrial revolution 4.0. *Russian Journal of Agricultural and Socio-Economic Sciences*, 94(10), 152–157.
- indonesiabaik.id. (2022, March). <https://indonesiabaik.id/infografis/pengguna-media-sosial-di-indonesia-19>.
- Iriantara, Y., & Soenendar, R. K. (2009). *Literasi media: apa, mengapa, bagaimana*.
- Jamias, J. F. (1993). The impact of new communication technologies on cultural identity in rural Asia. *Media Asia*, 20(4), 205–207.
- Jenkins, H. (2009). *Confronting the challenges of participatory culture: Media education for the 21st century*. The MIT press.
- Juditha, C. (2019). Literasi informasi melawan hoaks bidang kesehatan di komunitas online. *Jurnal Ilmu Komunikasi*, 16(1), 77–90.
- Juliswara, V. (2017). Mengembangkan model literasi media yang berkebhinnekaan dalam menganalisis informasi berita palsu (hoax) di media sosial. *Jurnal Pemikiran Sosiologi*, 4(2).
- Kaifi, B. A., Nafei, W. A., Khanfar, N. M., & Kaifi, M. M. (2012). A multi-generational workforce: Managing and understanding millennials. *International Journal of Business and Management*, 7(24), 88.
- Kelman, H. C., & Hovland, C. I. (1953). "Reinstatement" of the communicator in delayed measurement of opinion change. *The Journal of Abnormal and Social Psychology*, 48(3), 327.
- Kementerian Agama, R. I. (2019a). *Moderasi beragama*. Jakarta: Badan Litbang Dan Diklat Kementerian Agama RI.

- Kementerian Agama, R. I. (2019b). *Moderasi Beragama*. Jakarta: Badan Litbang dan Diklat Kementerian Agama Republik Indonesia. Cet. Pertama.
- Kementrian Agama, R. I. (2012). *al-Quran dan Terjemahan*. *Kementerian Agama RI*.
- kominfo.go.id. (2021, April 26). https://www.kominfo.go.id/content/detail/34136/siaran-pers-no-143hmkominfo042021-tentang-sejak-2018-kominfo-tangani-3640-ujaran-kebencian-berbasis-sara-di-ruang-digital/0/siaran_pers. Kementerian Komunikasi Dan Informasi.
- kominfo.go.id. (2023, April). https://www.kominfo.go.id/content/detail/18041/kemenag-terus-prioritaskan-program-pengarusutamaan-moderasi-beragama/0/artikel_gpr. Kementerian Komunikasi Dan Informasi.
- Kosasih, E., Raharusun, A. S., Dalimunthe, R. P., & Kodir, A. A. (2020). Literasi media sosial dalam masyarakat moderasi beragama dalam situasi pandemi Covid-19. *Digital Library UIN Sunan Gunung Djati Bandung*.
- Kosim, M. M. (2021). *Moderasi Islam Di Indonesia*. LKIS PELANGI AKSARA.
- Kowske, B. J., Rasch, R., & Wiley, J. (2010). Millennials'(lack of) attitude problem: An empirical examination of generational effects on work attitudes. *Journal of Business and Psychology*, 25, 265–279.
- Kriyantono, R., & Sos, S. (2014). *Teknik praktis riset komunikasi*. Prenada Media.
- Lase, D. (2019). Pendidikan di era revolusi industri 4.0. *SUNDERMANN: Jurnal Ilmiah Teologi, Pendidikan, Sains, Humaniora Dan Kebudayaan*, 12(2), 28–43.
- Lestari, A. S. (2021). *Narasi dan Literasi Media dalam Pemahaman Gerakan Radikalisme: Konsep dan Analisis-Rajawali Pers*. PT. RajaGrafindo Persada.
- Liliweri, A. (2018). *Prasangka, konflik, dan komunikasi antarbudaya*. Prenada Media.

- Livingstone, S. (2004). Media literacy and the challenge of new information and communication technologies. *The Communication Review*, 7(1), 3–14.
- Luthfi, K. (2018). *Masyarakat Indonesia dan Tanggung Jawab Moralitas*. Guepedia.
- Mandibergh. (2012). *Media sosial*. Simbiosis Rekatama Media.
- McQuail, D. (2000). *Mass communication* .
- Mehrabian, A. (2017). *Nonverbal communication*. Routledge.
- Mercado, M. M. (2012). *Perception of communication training need among pediatric trauma team members*. The University of Texas-Pan American.
- Messariss, P. (1994). *Visual" literacy": Image, mind, and reality*. Westview Press.
- Mhajir, A. (2018). *Membangun Nalar Islam Moderat*. Kajian Metodologi), Jawa Timur: Tawirul Afkar.
- Miptahul, M. (2020). Analisis Yuridis Hak Kebebasan Berpendapat Bagi Pengguna Media Sosial Menurut Undang-Undang Nomor 19 Tahun 2016 Tentang Perubahan Atas Undang-Undang Nomor 11 Tahun 2008 Tentang Informasi Dan Transaksi Elektronik (Studi Putusan No. 3168/PID. SUS/2018/PN. MDN). *SOSEK: Jurnal Sosial Dan Ekonomi*, 1(2), 76–87.
- Mustaghfiroh, S. (2022). Pengarusutamaan Nilai Moderasi Beragama Di Era Society 5.0. *Moderatio: Jurnal Moderasi Beragama*, 2(2), 1–15.
- Nasrullah, R. (2015). Media sosial: Perspektif komunikasi, budaya, dan sosioteknologi. *Bandung: Simbiosis Rekatama Media*, 2016, 2017.
- Nasrullah, R. (2016). *Media Sosial Perspektif Komunikasi, Budaya. Sosioteknologi. Cet. Kedua. Simbiosis Rekatama Media: Bandung*.
- Novia, W., & Wasehudin, W. (2020). Penggunaan Media Sosial dalam Membangun Moderasi Beragama di Masa Pandemi Covid-19 di Kota Tangerang. *Hanifiya: Jurnal Studi Agama-Agama*, 3(2), 99–106.
- Nur, A. (2016). Konsep Wasathiyah Dalam Al-Quran;(Studi Komparatif Antara Tafsir Al-Tahrir Wa At-Tanwir Dan Aisar At-Tafasir). *Jurnal An-Nur*, 4(2).

- Nurdiyana, N., Alinurdin, A., Hayati, E., & Rahmadi, I. F. (2020). Penguatan Literasi Informasi dan Media Digital Remaja Generasi Milenial. *ABDI LAKSANA: Jurnal Pengabdian Kepada Masyarakat*, 2(3), 545–552.
- Nurudin, N. (2007). *Pengantar Komunikasi Massa*. RajaGrafindo Persada.
- Oktiawan, C. (2021). ANALISIS YURIDIS TINDAK PIDANA UJARAN KEBENCIAN DALAM MEDIA SOSIAL. *Al-Adl: Jurnal Hukum*, 13(1), 168–188.
- Panuju, R. (2018). *Pengantar Studi (Ilmu) Komunikasi: Komunikasi sebagai Kegiatan Komunikasi sebagai Ilmu*. Kencana.
- pendis.kemenag.go.id. (2023, March). <http://www.pendis.kemenag.go.id/pai/berita-388-kemenag-launching-program-penguatan-moderasi-beragama-di-sekolah.html>. Kementerian Agama RI.
- Potter, W. J. (2004). *Theory of media literacy: A cognitive approach*. Sage Publications.
- Potter, W. J. (2018). *Media literacy*. Sage publications.
- Pratiwi, P. S., Seytawati, M. P., Hidayatullah, A. F., Ismail, I., & Tafsir, T. (2021). Moderasi Beragama dan Media Sosial (Studi Analisis Konten Instagram & Tik-Tok). *Jurnal Dakwah Dan Komunikasi*, 6(1), 83–94.
- Riadi, E. (2016). *Statistika Penelitian Manual dan IMB SPSS*. Yogyakarta: Penerbit Andi. Cet.
- Riduwan, M. B. A. (2010). Metode dan teknik menyusun tesis. *Bandung: Alfabeta*.
- Rosengren, K. E. (1970). International news: Intra and extra media data. *Acta Sociologica*, 13(2), 96–109.
- Saifuddin, L. H. (2019). Moderasi Beragama. *Jakarta: Badan Litbang Dan Diklat Kementerian Agama RI*.
- Saputra, S. J. (2018). Pentingnya literasi media. *Jurnal Pengabdian Kepada Masyarakat*, 2(3), 254–258.
- Saumantri, T. (2022). Konstruksi Nilai-Nilai Moderasi Beragama Dalam Perspektif Filsafat Agama. *Substantia: Jurnal Ilmu-Ilmu Ushuluddin*, 24(2), 164–180.

- Shallabi, A. M. (2020). *Wasathiyah Dalam Al-Qur'an: Nilai-nilai Moderasi Islam dalam Akidah, Syariat, dan Akhlak*. Pustaka Al-Kautsar.
- Shina, A. F. I., Sari, F. P., Hayati, B. N., Maisarah, W., Hardi, N. F., Jatmiko, A., Hilmi, M. R., Sa'diyah, H., Muslim, M. I., & Permanasari, D. E. (2022). *MODUL INDONESIA CAKAP DIGITAL Pendekatan Integrasi-Interkoneksi Keislaman (Edisi 2)*. Samudra Biru.
- Shirky, C. (2008). It's not information overload. It's filter failure. *Web. September*.
- Sijabat, T. G., & Rizkiyah, U. (2021). Peran Generasi Milenial Dalam Kewirausahaan. *Prosiding National Seminar on Accounting, Finance, and Economics (NSAFE)*, 1(11).
- Silverblatt, A. (1995). *Media literacy: Keys to interpreting media messages*. Bloomsbury Publishing USA.
- Silverblatt, A., Miller, D. C., Smith, J., & Brown, N. (2014). *Media literacy: Keys to interpreting media messages*. Bloomsbury Publishing USA.
- Sinha, N., & Pal, S. (n.d.). *Millennial Generation HR Concerns*.
- Sirajuddin, S. (2020). *Buku Literasi Moderasi Beragama Di Indonesia*. Penerbit. Zigie Utama.
- Sugiyono, P. (2011). Metodologi penelitian kuantitatif kualitatif dan R&D. *Alfabeta, Bandung*, 62–70.
- Sumarto, S., & Harahap, E. K. (2019). Mengembangkan Moderasi Pendidikan Islam Melalui Peran Pengelolaan Pondok Pesantren. *Ri'ayah: Jurnal Sosial Dan Keagamaan*, 4(01), 21–30.
- Syofian, S., & Siregar, I. (2013). Metode Penelitian Kuantitatif dilengkapi dengan perbandingan perhitungan manual dan SPSS. *Jakarta: Prenada Media Group*.
- Tamburaka, A. (2016). *Literasi media; Cerdas bermedia khalayak media massa*. Raja Pers.
- Tubbs, S. L., & Moss, S. (2000). *The verbal message: human communication*. New York: McGraw-Hill.
- Uchjana, O. E. (1990). Ilmu Komunikasi Teori dan Praktek, PT. *Remaja Rosda Karya, Bandung*.

- Umar, H. N. (2021). *Islam Nusantara: Jalan panjang moderasi beragama di Indonesia*. Elex Media Komputindo.
- Van Dijck, J. (2013). *The culture of connectivity: A critical history of social media*. Oxford University Press.
- Van Dijk, T. A. (1995). Power and the news media. *Political Communication and Action*, 6(1), 9–36.
- West, R., & Turner, H. L. (2017). *Pengantar Teori Komunikasi Analisis dan Aplikasi* (5th ed., Vol. 2). Salemba Humanika.

LAMPIRAN 1 : DAFTAR PERTANYAAN UNTUK MENELITI

PENGARUH LITERASI MEDIA TERHADAP MODERASI BERAGAMA GENERASI MILENIAL DI KABUPATEN BULUKUMBA

Peneliti	:	Muhammad Syahdarul Awal
Pekerjaan	:	Mahasiswa Program Magister Pascasarjana Universitas Hasanuddin
Program Studi/ Konsentrasi	:	Ilmu Komunikasi Media dan Dinamika Politik
Alamat	:	Jalan Bayam No.23 B Kecamatan Bontoala, Kelurahan Wajo baru, Kota Makassar.
Tujuan Penelitian	:	Penulisan Thesis Magister Ilmu Komunikasi
Komisi Pembimbing	:	
Ketua	:	Dr. Muliadi Mau, S.Sos., M.Si
Anggota	:	Dr. Arianto, S.Sos., M.Si.
Lama Penelitian	:	Dua Bulan (dapat berubah sesuai kebutuhan)
Lokasi Penelitian	:	Kecamatan Ujungloe, Kabupaten Bulukumba, Provinsi Sulawesi Selatan.
Izin Penelitian	:	Dekan Fakultas Ilmu Sosial dan Ilmu Politik Nomor : 7104/UN4.8.1/PT.01.04/2023
		Kepala DPMPTSP Provinsi Sulawesi Selatan Nomor : 27059/S.01/PTSP/2023
		Kepala KESBANGPOL Kabupaten Bulukumba Nomor: 074/941/Bakesbangpol/X/2023
		Kepala DPMPTSPTK Kabupaten Bulukumba Nomor: 566/DPMPTSPTK/IP/X/2023
		PLT. Camat Ujung Loe Nomor : 423.6/607/UL

ANGKET PENELITIAN TENTANG PENGARUH LITERASI MEDIA TERHADAP MODERASI BERAGAMA GENERASI MILENIAL DI KABUPATEN BULUKUMBA

A. Pengantar

Responden yang terhormat:

Perkenalkan saya **Muhammad Syahdarul Awal** Mahasiswa Pascasarjana Universitas Hasanuddin Program Studi Magister Ilmu Komunikasi sedang mengadakan penelitian tugas akhir Thesis tentang **“Pengaruh Literasi Media Terhadap Moderasi Beragama Generasi Milenial di Kabupaten Bulukumba”**. Dengan ini saya selaku peneliti meminta kesediaan Bapak/Ibu/Saudara/i untuk membantu penelitian ini dengan mengisi angket. Berikut angket yang saya ajukan, mohon kepada Bapak/Ibu/Saudara/i untuk memberikan jawaban yang tepat dan sejujur-jujurnya serta sesuai dengan keadaanya yang sebenarnya. Atas kesediaannya peneliti mengucapkan terima kasih.

B. Petunjuk Pengisian Jawaban Angket

Kami mohon kesediaan Saudara/Saudari yang terpilih sebagai responden untuk penelitian ini menjawab pertanyaan dengan tepat dan jujur. Cara menjawabnya cukup dengan membubuhkan tanda cek/centang (✓) pada tanda kurung () yang tersedia di depan jawaban yang dianggap paling tepat, dan/atau isilah titik-titik dengan jawaban yang tepat. Data responden dan semua informasi yang diberikan akan dijamin kerahasiaannya, oleh sebab itu dimohon untuk mengisi angket dengan sebenarnya dan seobjektif mungkin.

C. Identitas Responden

1. Nomor Responden : *(diisi peneliti)
2. Nama :
3. Alamat : Kecamatan Desa
4. Umur : Tahun
5. Jenis kelamin : () Laki-laki () Perempuan
6. Tingkat Pendidikan :
() SD () SLTP () SLTA () Perguruan Tinggi
7. Agama :
() Islam () Kristen () Buddha
8. Pekerjaan :
9. Kontak/No.Hp :
10. Status Perkawinan : () Belum menikah
() Menikah
() Janda/Duda
11. Alat Telekomunikasi yang digunakan:
() Smartphone () Televisi () Radio () Surat Kabar
12. Berapa kali mengikuti kegiatan sosialisasi Literasi Media dalam kurun waktu 1 tahun terakhir:
() satu kali
() dua kali
() tiga kali
() lainnya
13. Berapa kali mengikuti kegiatan sosialisasi Moderasi Beragama dalam kurun waktu 1 tahun terakhir:
() satu kali
() dua kali
() tiga kali
() lainnya

D. Isi Angket

I. Kemampuan Literasi Media

a) Kemampuan Teknis

Setelah Mengikuti kegiatan sosialisasi Literasi Media, Apakah saudara (i) memiliki kemampuan teknis seperti :

1. Saya memahami cara menggunakan media sosial
 - () Tidak memahami
 - () Kurang memahami
 - () Cukup memahami
 - () Sangat memahami
2. Saya mampu mencari dan menemukan informasi melalui media sosial
 - () Tidak mampu
 - () Kurang mampu
 - () Cukup mampu
 - () Sangat mampu
3. Saya mampu mengakses informasi melalui media sosial
 - () Tidak mampu
 - () Kurang mampu
 - () Cukup mampu
 - () Sangat mampu
4. Saya mampu berkomunikasi melalui media sosial
 - () Tidak mampu
 - () Kurang mampu
 - () Cukup mampu
 - () Sangat mampu
5. Saya memahami kegunaan dari berbagai aplikasi media sosial
 - () Tidak memahami

- Kurang memahami
 - Cukup memahami
 - Sangat memahami
6. Saya mampu beradaptasi dengan kemajuan teknologi komunikasi
- Tidak mampu
 - Kurang mampu
 - Cukup mampu
 - Sangat mampu
7. Saya mampu mengatasi tantangan teknis ketika menggunakan media sosial
- Tidak mampu
 - Kurang mampu
 - Cukup mampu
 - Sangat mampu

b) Pemahaman Kritis

Setelah Mengikuti kegiatan sosialisasi Literasi Media, Apakah saudara (i) memiliki kemampuan kritis seperti :

8. Saya memahami keamanan digital
- Tidak memahami
 - Kurang memahami
 - Cukup memahami
 - Sangat memahami
9. Saya memahami hak cipta dan etika digital
- Tidak memahami
 - Kurang memahami
 - Cukup memahami
 - Sangat memahami

10. Saya mampu mengelola data pribadi

- Tidak mampu
- Kurang mampu
- Cukup mampu
- Sangat mampu

11. Saya mampu menilai kualitas sumber informasi

- Tidak mampu
- Kurang mampu
- Cukup mampu
- Sangat mampu

12. Saya mampu membedakan berita bohong (*hoax*)

- Tidak mampu
- Kurang mampu
- Cukup mampu
- Sangat mampu

13. Saya mengerti akan adanya berbagai sudut pandang ketika bermedia sosial

- Tidak mengerti
- Kurang mengerti
- Cukup mengerti
- Sangat mengerti

14. Saya mampu membedakan konten fakta dan opini yang tersebar di media sosial

- Tidak mampu
- Kurang mampu
- Cukup mampu
- Sangat mampu

15. Saya mampu menghubungkan konten media sosial dengan konteks sosial yang terjadi di dunia nyata
- () Tidak mampu
 - () Kurang mampu
 - () Cukup mampu
 - () Sangat mampu
16. Saya mampu menyaring dan memilah informasi yang ada di media sosial
- () Tidak mampu
 - () Kurang mampu
 - () Cukup mampu
 - () Sangat mampu
17. Saya mampu menilai kualitas argumentasi di media sosial
- () Tidak mampu
 - () Kurang mampu
 - () Cukup mampu
 - () Sangat mampu
18. Saya dapat terpengaruh oleh konten yang berbentuk ajakan dan mempengaruhi khalayak melalui konten di media sosial
- () Tidak terpengaruh
 - () Kurang terpengaruh
 - () Cukup terpengaruh
 - () Sangat terpengaruh

19. Saya mampu menggunakan bahasa yang sopan dan tidak mengandung unsur SARA dalam barargumentasi di media sosial

- () Tidak mampu
- () Kurang mampu
- () Cukup mampu
- () Sangat mampu

c) Kemampuan Komunikatif

Setelah Mengikuti kegiatan sosialisasi Literasi Media, Apakah saudara (i) memiliki kemampuan komunikatif seperti :

20. Saya mampu menyampaikan ide dengan jelas kepada khalayak di media sosial

- () Tidak mampu
- () Kurang mampu
- () Cukup mampu
- () Sangat mampu

21. Saya mampu menyesuaikan Bahasa dengan khalayak di media sosial

- () Tidak mampu
- () Kurang mampu
- () Cukup mampu
- () Sangat mampu

22. Saya mampu berkolaborasi dengan pengguna media sosial lainnya

- () Tidak mampu
- () Kurang mampu
- () Cukup mampu
- () Sangat mampu

23. Saya mampu menggunakan tanda atau simbol pada informasi yang disajikan pada media sosial
- () Tidak mampu
 - () Kurang mampu
 - () Cukup mampu
 - () Sangat mampu
24. Saya mampu memberikan edukasi kepada pengguna di media sosial
- () Tidak mampu
 - () Kurang mampu
 - () Cukup mampu
 - () Sangat mampu
25. Saya mampu berinteraksi dengan khalayak di media sosial
- () Tidak mampu
 - () Kurang mampu
 - () Cukup mampu
 - () Sangat mampu
26. Saya mampu menilai efektivitas pesan yang di sampaikan melalui media sosial
- () Tidak mampu
 - () Kurang mampu
 - () Cukup mampu
 - () Sangat mampu

II. Pemahaman Moderasi beragama

a) Komitmen Kebangsaan

Setelah mengikuti kegiatan sosialisasi terkait Moderasi Beragama, apakah saudara (i) memiliki pemahaman kebangsaan seperti :

27. Saya menghargai perbedaan keyakinan
- () Tidak menghargai

- Kurang menghargai
 - Cukup menghargai
 - Sangat menghargai
28. Saya menghargai keberagaman
- Tidak menghargai
 - Kurang menghargai
 - Cukup menghargai
 - Sangat menghargai
29. Saya peduli terhadap kesetaraan
- Tidak peduli
 - Kurang peduli
 - Cukup Peduli
 - Sangat Peduli
30. Saya terlibat dalam kegiatan sosial keagamaan
- Tidak terlibat
 - Kurang terlibat
 - Cukup terlibat
 - Sangat terlibat
31. Saya menghormati nilai yang terdapat pada sila pertama Pancasila
- Tidak menghormati
 - Kurang menghormati
 - Cukup menghormati
 - Sangat menghormati
32. Saya mendukung dialog antar umat beragama
- Tidak mendukung
 - Kurang mendukung
 - Cukup mendukung
 - Sangat mendukung

33. Saya mengedepankan persatuan dan kesatuan dalam lingkungan sosial

- () Tidak mendukung
- () Kurang mendukung
- () Cukup mendukung
- () Sangat mendukung

b) Toleransi

Setelah mengikuti kegiatan sosialisasi terkait Moderasi Beragama, apakah saudara (i) memiliki pemahaman terhadap sikap toleransi seperti:

34. Saya mampu menghormati perbedaan agama

- () Tidak menghormati
- () Kurang menghormati
- () Cukup menghormati
- () Sangat menghormati

35. Saya mampu berinteraksi secara damai dengan umat beragama lainnya.

- () Tidak mampu
- () Kurang mampu
- () Cukup mampu
- () Sangat Mampu

36. Saya berpartisipasi dalam kegiatan intra agama

- () Tidak berpartisipasi
- () Kurang berpartisipasi
- () Cukup berpartisipasi
- () Sangat berpartisipasi

37. Saya tidak memprovokasi atau menghina agama lain

- () Tidak memprovokasi
- () Kurang memprovokasi

- Cukup memprovokasi
- Sangat memprovokasi

38. Saya mampu bekerja sama dengan penganut agama lain untuk tujuan sosial

- Tidak bekerja sama
- Kurang bekerja sama
- Cukup bekerja sama
- Sangat bekerja sama

39. Saya mampu menjauhi prasangka buruk terkait keyakinan yang di anut oleh orang lain

- Tidak mampu
- Kurang mampu
- Cukup mampu
- Sangat mampu

40. Saya menghargai keberadaan tempat ibadah agama lain

- Tidak menghargai
- Kurang menghargai
- Cukup menghargai
- Sangat menghargai

c) Anti kekerasan dan radikalisme

Setelah mengikuti kegiatan sosialisasi terkait Moderasi Beragama, apakah saudara (i) memiliki pemahaman terhadap sikap anti kekerasan dan radikalisme seperti :

41. Saya mampu menolak kekerasan

- Tidak menolak
- Kurang menolak
- Cukup menolak
- Sangat menolak

42. Saya mampu menolak propaganda ekstrim
- Tidak menolak
 - Kurang menolak
 - Cukup menolak
 - Sangat menolak
43. Saya mampu menghindari pembenaran kekerasan
- Tidak menghindari
 - Kurang menghindari
 - Cukup menghindari
 - Sangat menghindari
44. Saya mampu menghindari diskusi esktrim
- Tidak menghindari
 - Kurang menghindari
 - Cukup menghindari
 - Sangat menghindari
45. Saya mendukung dialog dan negosiasi
- Tidak mendukung
 - Kurang mendukung
 - Cukup mendukung
 - Sangat mendukung
46. Saya mampu menolak hasutan kebencian
- Tidak menolak
 - Kurang menolak
 - Cukup menolak
 - Sangat menolak
47. Saya mampu menjaga sikap keterbukaan
- Tidak menjaga
 - Kurang menjaga

- () Cukup menjaga
- () Sangat menjaga

48. Saya mampu menggunakan media sosial dengan bijak

- () Tidak mampu
- () Kurang mampu
- () Cukup mampu
- () Sangat mampu

49. Saya mampu mendorong sosialisasi moderasi beragama

- () Tidak mampu
- () Kurang mampu
- () Cukup mampu
- () Sangat mampu

d) Akomodasi terhadap budaya lokal

Setelah mengikuti kegiatan sosialisasi terkait Moderasi Beragama, apakah saudara (i) memiliki pemahaman terhadap penerimaan terhadap budaya lokal seperti :

50. Saya mampu berpartisipasi dalam tradisi lokal

- () Tidak mampu
- () Kurang mampu
- () Cukup mampu
- () Sangat mampu

51. Saya menghormati keanekagaman budaya

- () Tidak menghormati
- () Kurang menghormati
- () Cukup menghormati
- () Sangat menghormati

52. Saya mampu menyesuaikan praktik agama dengan budaya lokal

- () Tidak menyesuaikan

- Kurang menyesuaikan
 - Cukup menyesuaikan
 - Sangat menyesuaikan
53. Saya tidak memaksakan pandangan atau praktik agama
- Tidak memaksakan
 - Kurang memaksakan
 - Cukup memaksakan
 - Sangat memaksakan
54. Saya mempunyai sikap terbuka terhadap perbedaan agama
- Tidak terbuka
 - Kurang terbuka
 - Cukup terbuka
 - Sangat terbuka
55. Saya mampu membangun persaudaraan lintas budaya
- Tidak mampu
 - Kurang mampu
 - Cukup mampu
 - Sangat mampu
56. Saya mendukung pelestarian budaya lokal
- Tidak Mendukung
 - Kurang mendukung
 - Cukup mendukung
 - Sangat mendukung
57. Saya tidak merasa terancam dengan budaya lain
- Tidak merasa terancam
 - Kurang merasa terancam
 - Cukup merasa terancam
 - Sangat merasa terancam

58. Saya mendorong pendidikan budaya

- Tidak mendorong
- Kurang mendorong
- Cukup mendorong
- Sangat mendorong

LAMPIRAN 2: DESKRIPSI DATA HASIL PENELITIAN
PENGARUH LITERASI MEDIA TERHADAP MODERASI BERAGAMA
GENERASI MILENIAL DI KABUPATEN BULUKUMBA

Statistics										
		Umur Responden	Jenis Kelamin Responden	Pendidikan	Agama Responden	Pekerjaan Responden	Status Perkawinan	Alat Telekomunikasi	Frekuensi Pelatihan Literasi Media	Frekuensi Sosialisasi Penguatan Moderasi Beragama
N	Valid	105	105	105	105	105	105	105	105	105
	Missing	0	0	0	0	0	0	0	0	0

Frequency Table

Umur Responden

		Frequency	Percent	Valid Percent	Cumulative Percent
Valid	23 - 27 tahun	53	50,5	50,5	50,5
	28 - 32 tahun	36	34,3	34,3	84,8
	33 - 37 tahun	16	15,2	15,2	100,0
	Total	105	100,0	100,0	

Jenis Kelamin Responden

		Frequency	Percent	Valid Percent	Cumulative Percent
Valid	Laki-laki	46	43,8	43,8	43,8
	Perempuan	59	56,2	56,2	100,0
	Total	105	100,0	100,0	

Pendidikan

		Frequency	Percent	Valid Percent	Cumulative Percent
Valid	SLTP	24	22,9	22,9	22,9
	SLTA	46	43,8	43,8	66,7
	PT	35	33,3	33,3	100,0
	Total	105	100,0	100,0	

Agama Responden

		Frequency	Percent	Valid Percent	Cumulative Percent
Valid	Islam	80	76,2	76,2	76,2
	Kristen	25	23,8	23,8	100,0
	Total	105	100,0	100,0	

Pekerjaan Responden					
		Frequency	Percent	Valid Percent	Cumulative Percent
Valid	PNS/BUMN	3	2,9	2,9	2,9
	Wiraswasta	40	38,1	38,1	41,0
	Petani	16	15,2	15,2	56,2
	URT	46	43,8	43,8	100,0
	Total	105	100,0	100,0	

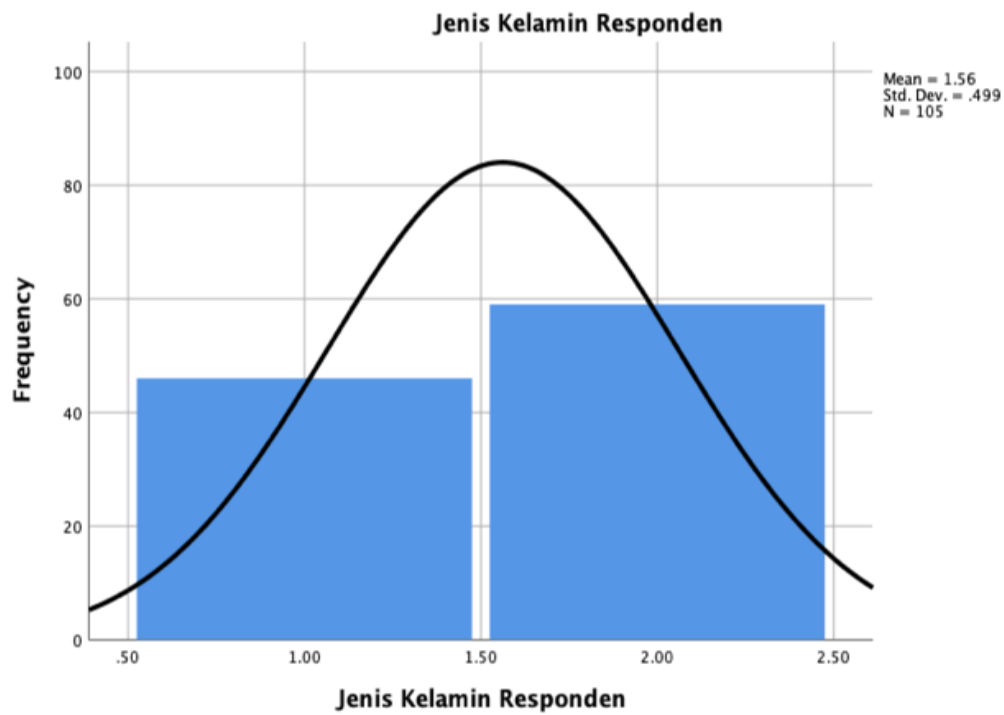
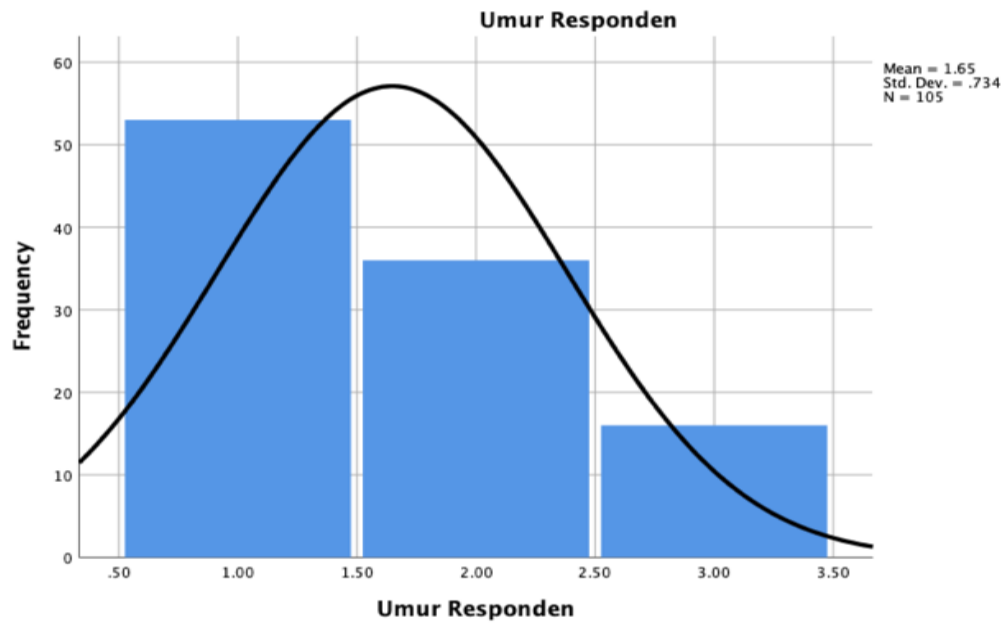
Status Perkawinan					
		Frequency	Percent	Valid Percent	Cumulative Percent
Valid	Menikah	33	31,4	31,4	31,4
	Belum Menikah	60	57,1	57,1	88,6
	Janda/duda	12	11,4	11,4	100,0
	Total	105	100,0	100,0	

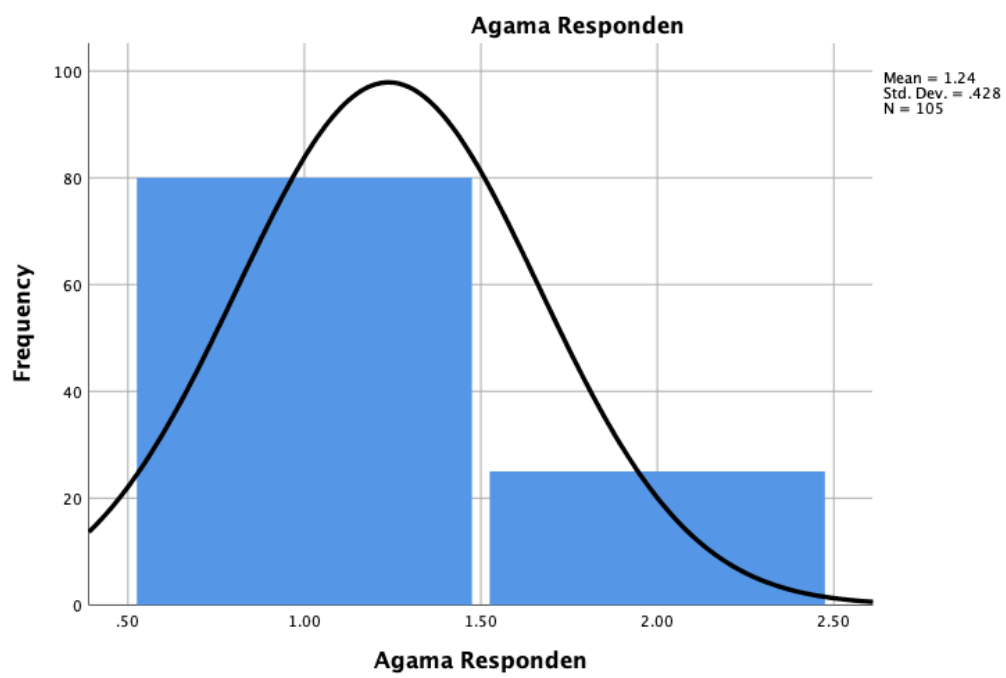
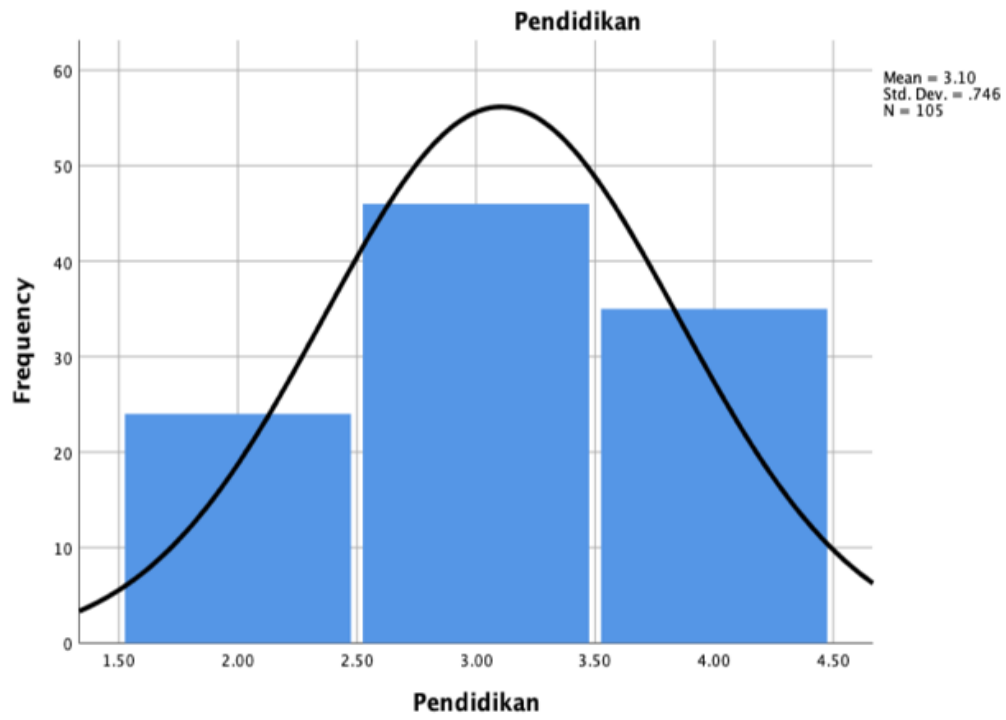
Alat Telekomunikasi					
		Frequency	Percent	Valid Percent	Cumulative Percent
Valid	Smartphone	105	100,0	100,0	100,0

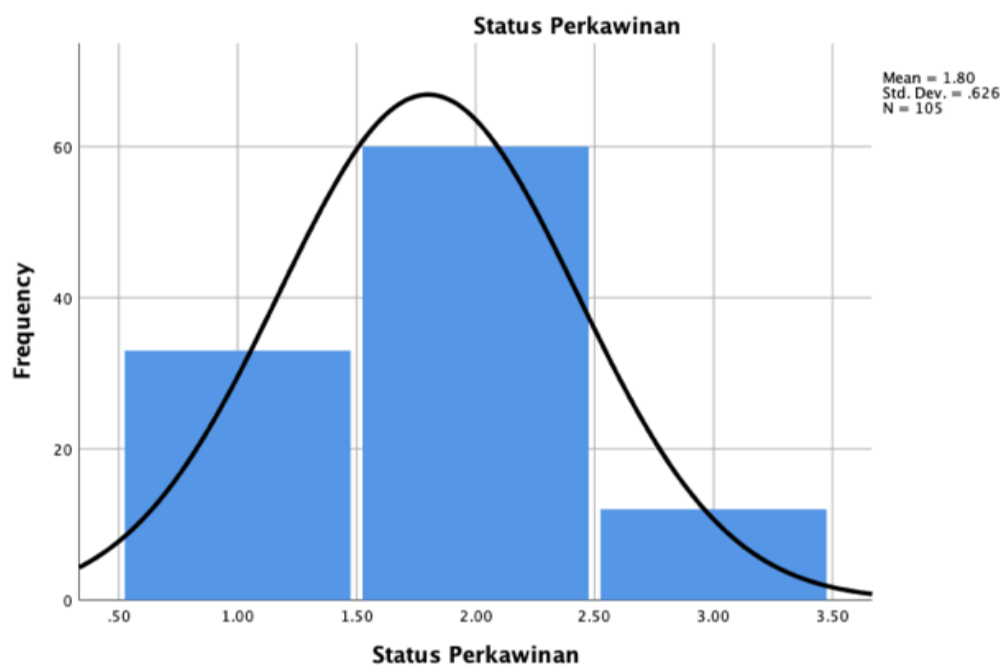
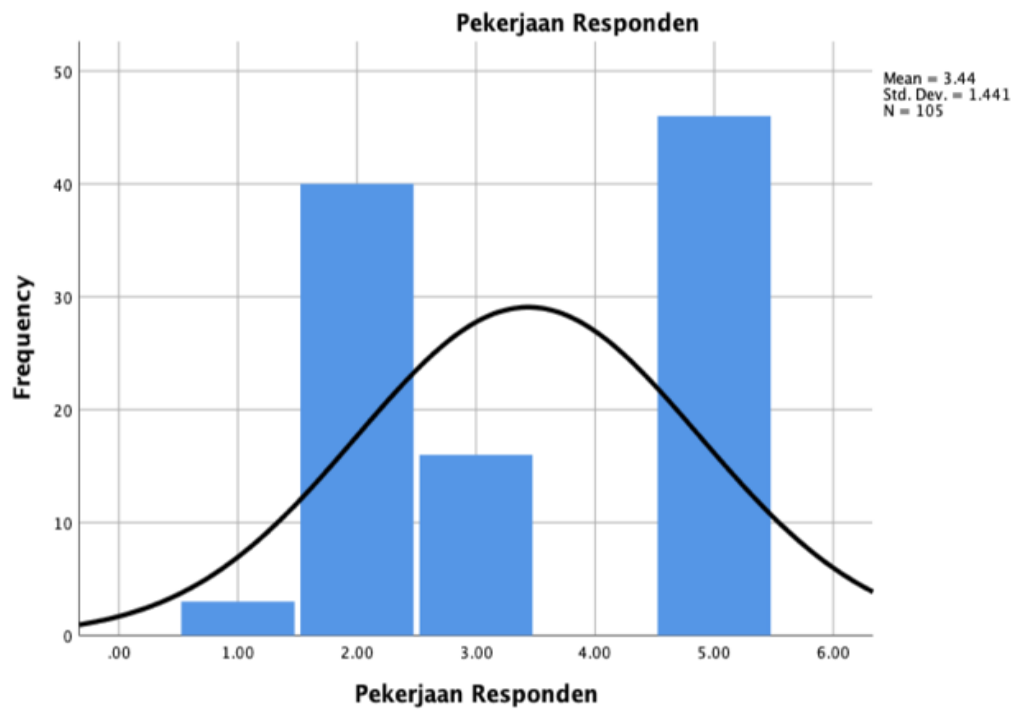
Frekuensi Pelatihan Literasi Media					
		Frequency	Percent	Valid Percent	Cumulative Percent
Valid	1 Kali	72	68,6	68,6	68,6
	2 Kali	25	23,8	23,8	92,4
	3 Kali	8	7,6	7,6	100,0
	Total	105	100,0	100,0	

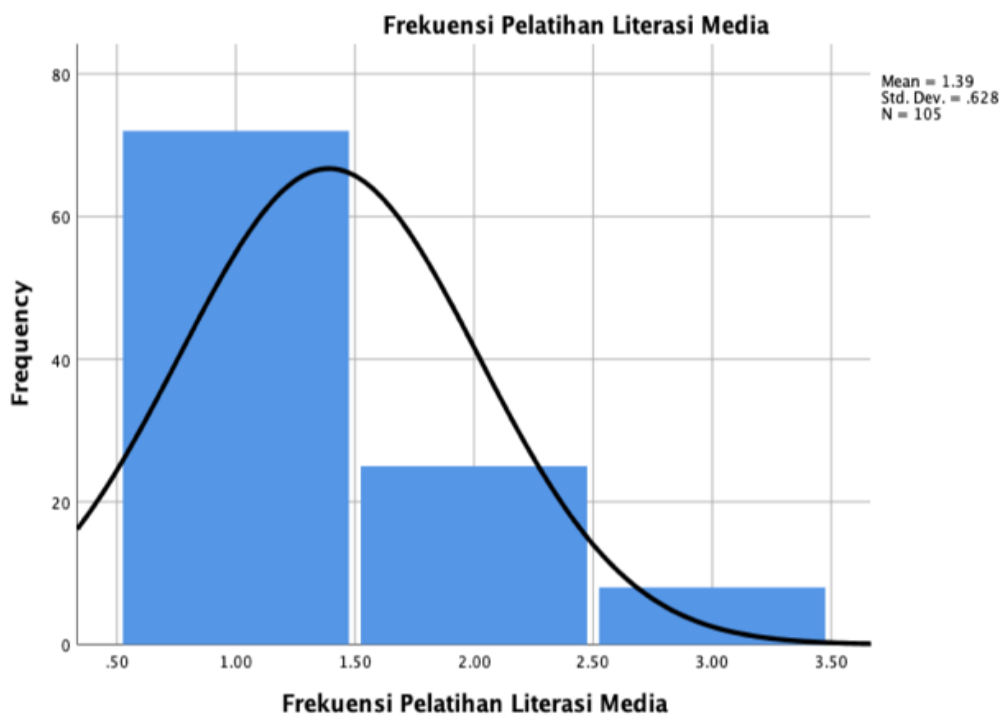
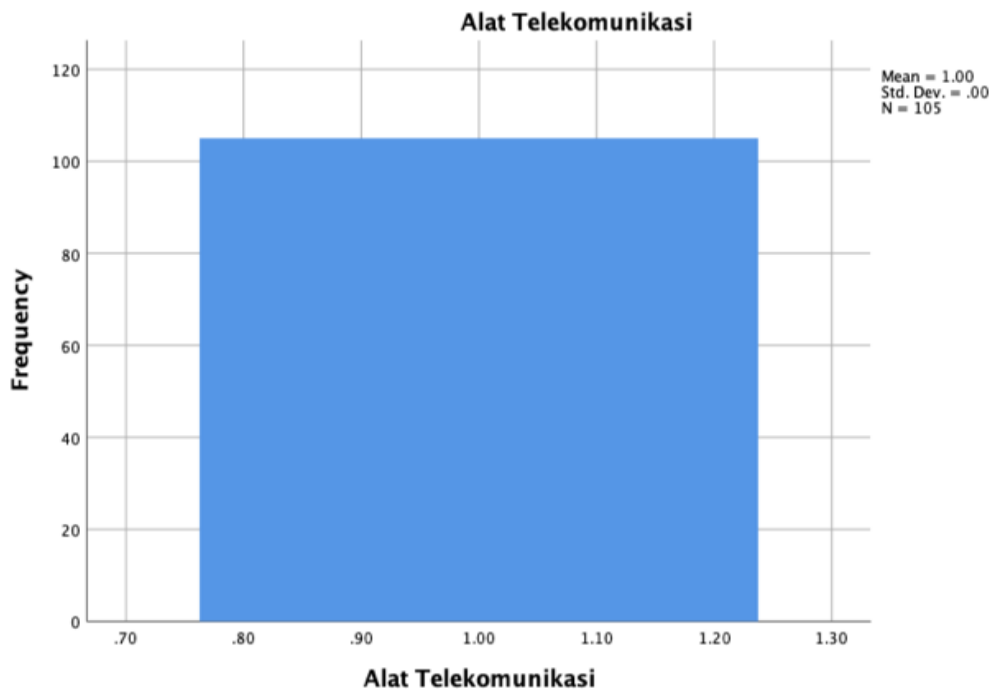
Frekuensi Sosialisasi Penguatan Moderasi Beragama					
		Frequency	Percent	Valid Percent	Cumulative Percent
Valid	1 Kali	59	56,2	56,2	56,2
	2 Kali	35	33,3	33,3	89,5
	3 Kali	11	10,5	10,5	100,0
	Total	105	100,0	100,0	

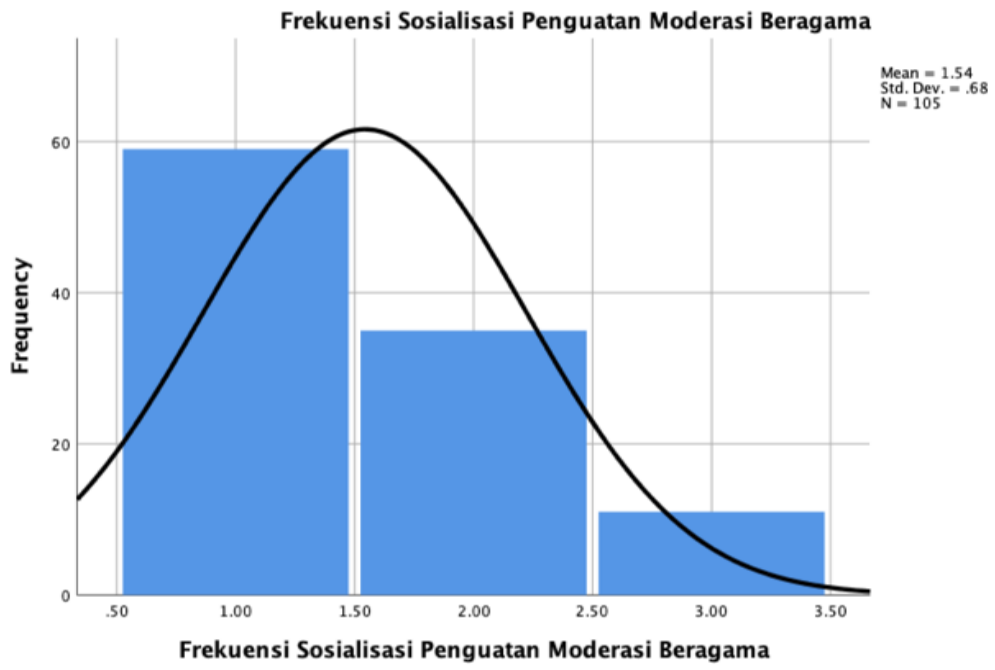
Histogram











Descriptive Statistics					
	N	Minimum	Maximum	Mean	Std. Deviation
(X1) Total	105	12,00	35,00	17,2191	3,71064
(X2) Total	105	23,00	48,00	27,3429	6,90295
(X3) Total	105	12,00	28,00	15,7334	4,09330
X Total	105	51,00	104,00	60,2952	14,54762
(Y1) Total	105	14,00	28,00	18,4096	4,23514
(Y2) Total	105	14,00	21,00	18,1238	3,92159
(Y3) Total	105	16,00	36,00	22,7810	5,02873
(Y4) Total	105	14,00	36,00	21,0477	5,38227
Y Total	105	64,00	91,00	84,2572	18,74477
Valid N (listwise)	105				

Statistics										
		(X1) Total	(X2) Total	(X3) Total	X Total	(Y1) Total	(Y2) Total	(Y3) Total	(Y4) Total	Y Total
N	Valid	105	105	105	105	105	105	105	105	105
	Missing	0	0	0	0	0	0	0	0	0

Frequency Table

(X1) Total					
		Frequency	Percent	Valid Percent	Cumulative Percent
Valid	12.00	17	16,2	16,2	16,2
	13.00	14	13,3	13,3	29,5
	14.00	27	25,7	25,7	55,2
	16.00	34	32,4	32,4	87,6
	22.00	3	2,9	2,9	90,5
	25.00	5	4,8	4,8	95,2
	28.00	4	3,8	3,8	99,0
	35.00	1	1,0	1,0	100,0
Total		105	100,0	100,0	

(X2) Total					
		Frequency	Percent	Valid Percent	Cumulative Percent
Valid	23.00	59	56,2	56,2	56,2
	24.00	16	15,2	15,2	71,4
	25.00	13	12,4	12,4	83,8
	33.00	10	9,5	9,5	93,3
	34.00	3	2,9	2,9	96,2
	48.00	4	3,8	3,8	100,0
	Total		105	100,0	100,0

(X3) Total					
		Frequency	Percent	Valid Percent	Cumulative Percent
Valid	12.00	5	4,8	4,8	4,8
	13.00	56	53,3	53,3	58,1
	14.00	20	19,0	19,0	77,1
	15.00	11	10,5	10,5	87,6
	21.00	8	7,6	7,6	95,2
	28.00	5	4,8	4,8	100,0
	Total		105	100,0	100,0

X Total					
		Frequency	Percent	Valid Percent	Cumulative Percent
Valid	51.00	46	43,8	43,8	43,8
	52.00	20	19,0	19,0	62,9
	55.00	25	23,8	23,8	86,7
	56.00	1	1,0	1,0	87,6
	59.00	1	1,0	1,0	88,6
	78.00	2	1,9	1,9	90,5
	86.00	5	4,8	4,8	95,2
	104.00	5	4,8	4,8	100,0
	Total	105	100,0	100,0	

(Y1) Total					
		Frequency	Percent	Valid Percent	Cumulative Percent
Valid	14.00	35	33,3	33,3	33,3
	15.00	26	24,8	24,8	58,1
	16.00	12	11,4	11,4	69,5
	17.00	8	7,6	7,6	77,1
	18.00	3	2,9	2,9	80,0
	20.00	6	5,7	5,7	85,7
	24.00	6	5,7	5,7	91,4
	26.00	5	4,8	4,8	96,2
	28.00	4	3,8	3,8	100,0
	Total	105	100,0	100,0	

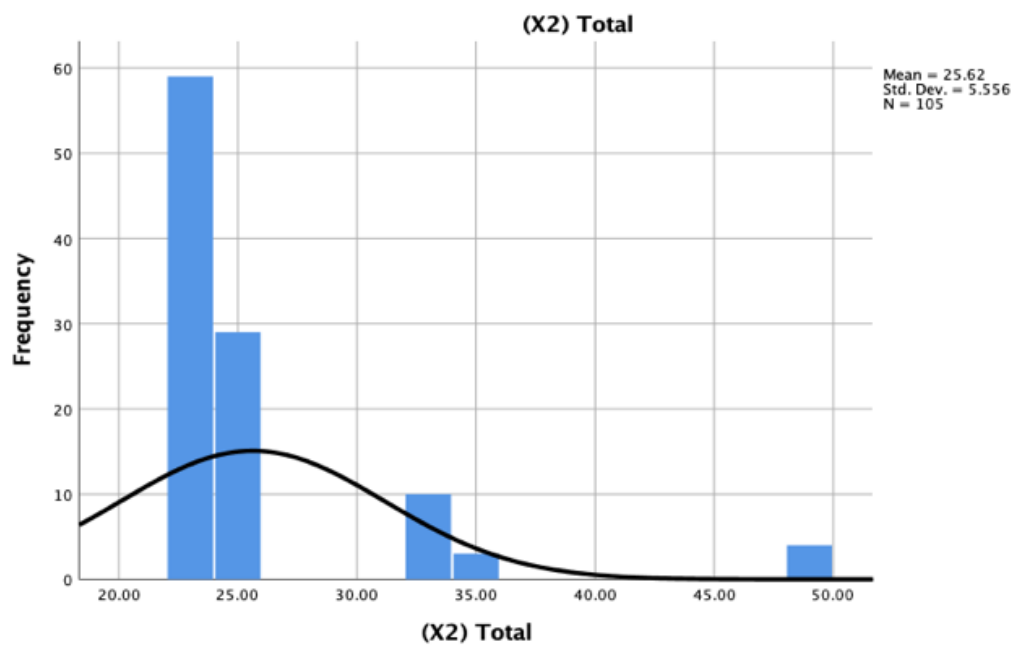
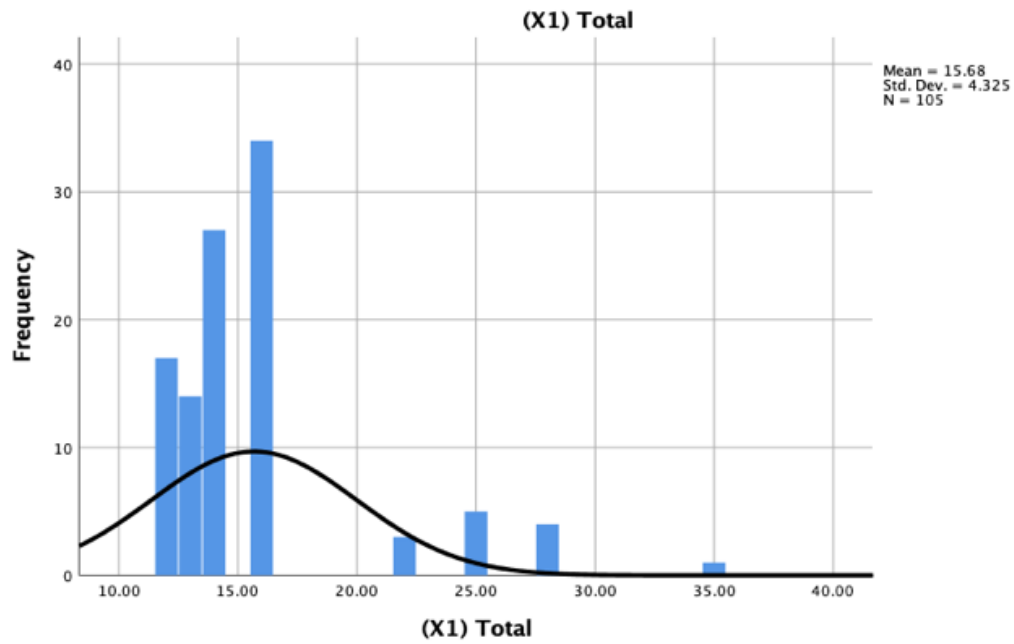
(Y2) Total					
		Frequency	Percent	Valid Percent	Cumulative Percent
Valid	14.00	48	45,7	45,7	45,7
	15.00	16	15,2	15,2	61,0
	16.00	11	10,5	10,5	71,4
	17.00	16	15,2	15,2	86,7
	18.00	6	5,7	5,7	92,4
	20.00	2	1,9	1,9	94,3
	21.00	6	5,7	5,7	100,0
	Total	105	100,0	100,0	

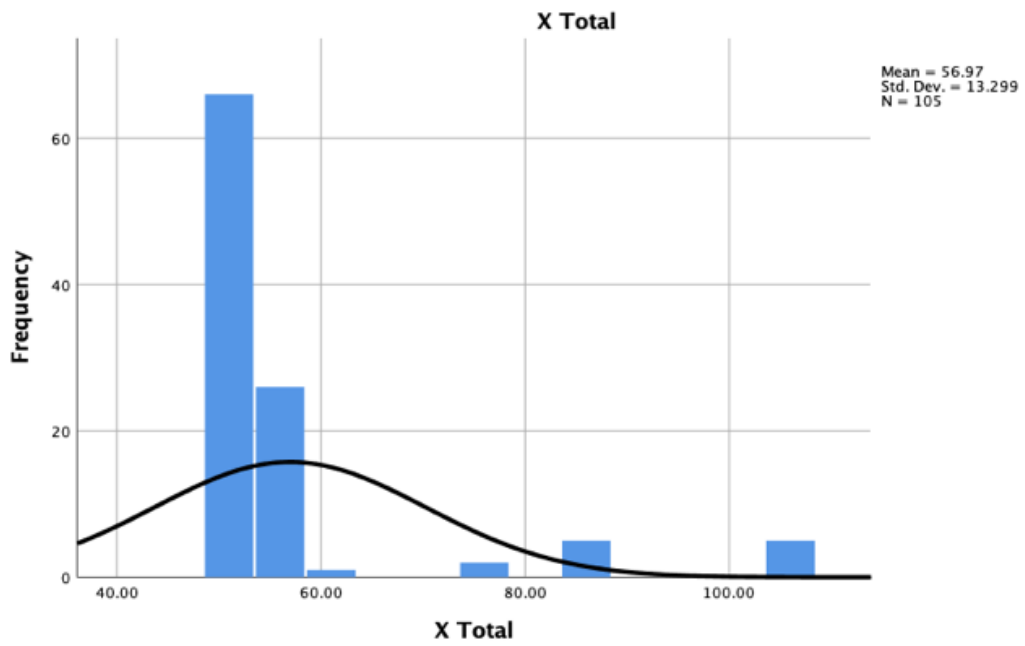
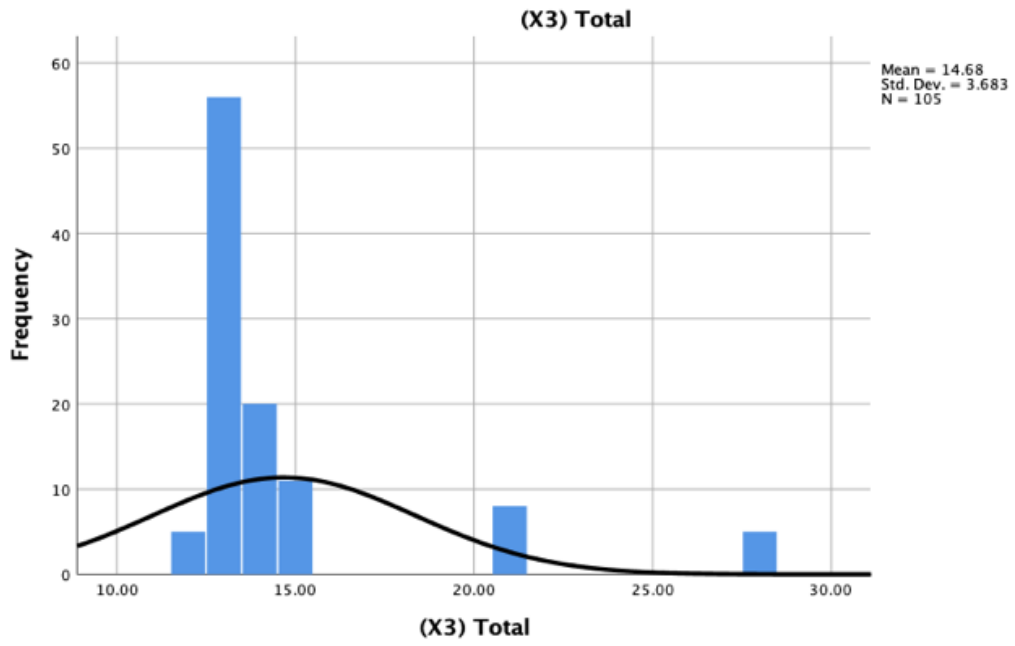
(Y3) Total					
		Frequency	Percent	Valid Percent	Cumulative Percent
Valid	16.00	17	16,2	16,2	16,2
	17.00	8	7,6	7,6	23,8
	18.00	20	19,0	19,0	42,9
	19.00	8	7,6	7,6	50,5
	20.00	7	6,7	6,7	57,1
	21.00	5	4,8	4,8	61,9
	22.00	8	7,6	7,6	69,5
	23.00	8	7,6	7,6	77,1
	25.00	8	7,6	7,6	84,8
	27.00	10	9,5	9,5	94,3
	36.00	6	5,7	5,7	100,0
	Total	105	100,0	100,0	

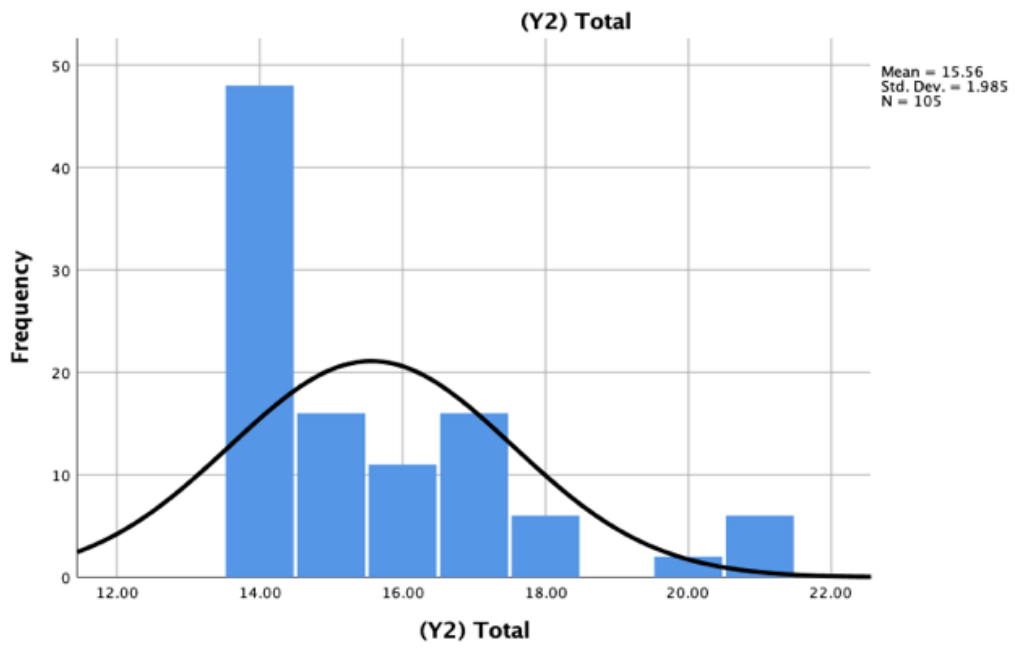
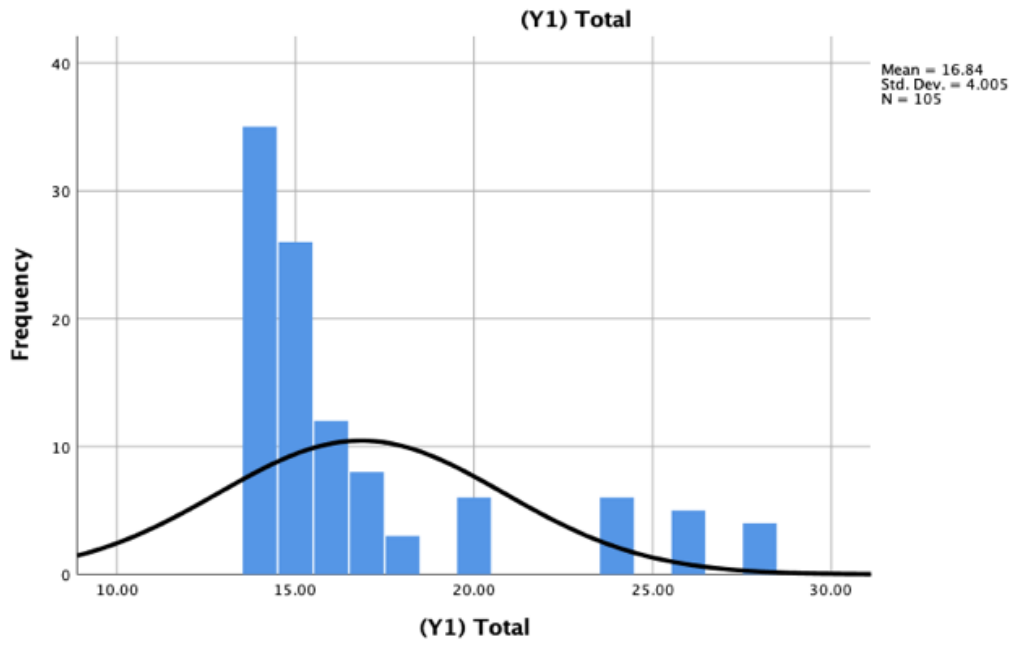
(Y4) Total					
		Frequency	Percent	Valid Percent	Cumulative Percent
Valid	14.00	12	11,4	11,4	11,4
	15.00	8	7,6	7,6	19,0
	16.00	32	30,5	30,5	49,5
	17.00	11	10,5	10,5	60,0
	18.00	16	15,2	15,2	75,2
	19.00	1	1,0	1,0	76,2
	20.00	18	17,1	17,1	93,3
	24.00	3	2,9	2,9	96,2
	27.00	2	1,9	1,9	98,1
	36.00	2	1,9	1,9	100,0
	Total	105	100,0	100,0	

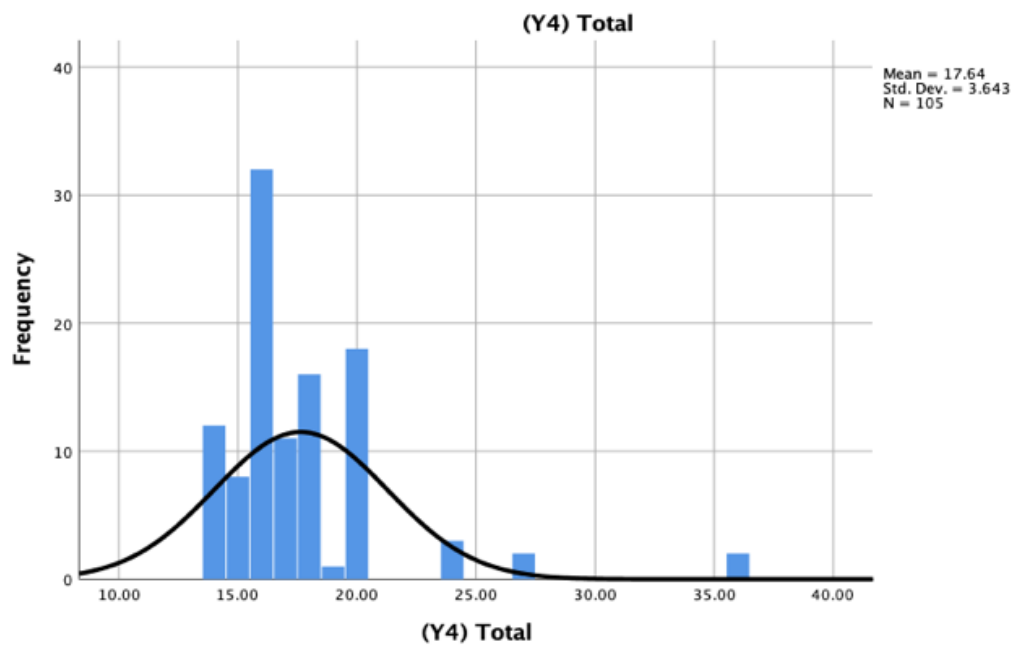
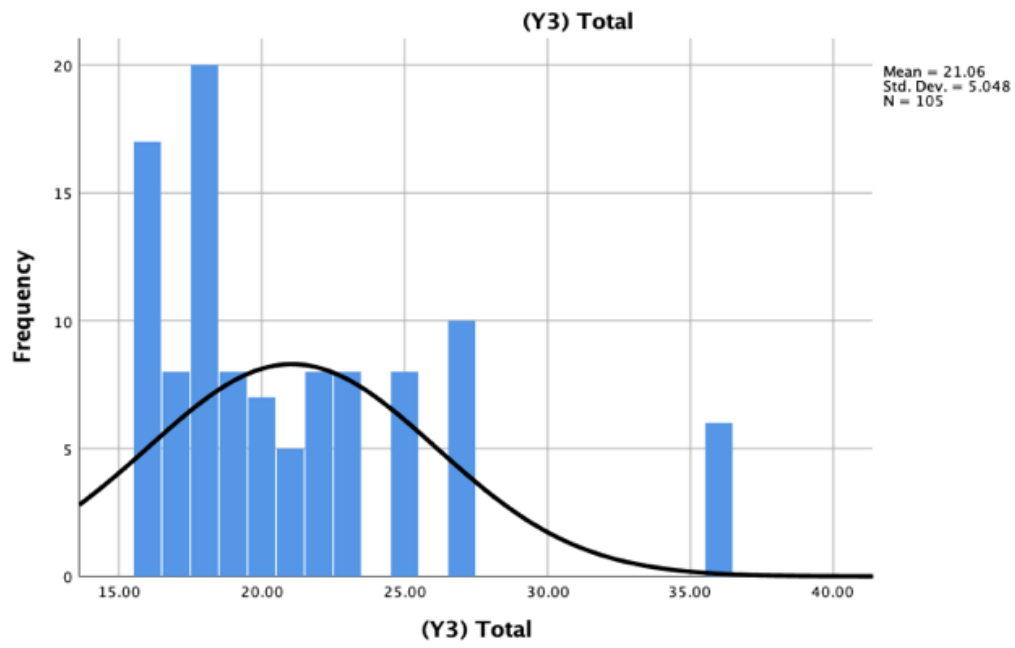
Y Total					
		Frequency	Percent	Valid Percent	Cumulative Percent
Valid	64.00	18	17,1	17,1	17,1
	66.00	19	18,1	18,1	35,2
	72.00	25	23,8	23,8	59,0
	76.00	12	11,4	11,4	70,5
	78.00	5	4,8	4,8	75,2
	80.00	13	12,4	12,4	87,6
	81.00	2	1,9	1,9	89,5
	83.00	2	1,9	1,9	91,4
	88.00	2	1,9	1,9	93,3
	91.00	7	6,7	6,7	100,0
	Total	105	100,0	100,0	

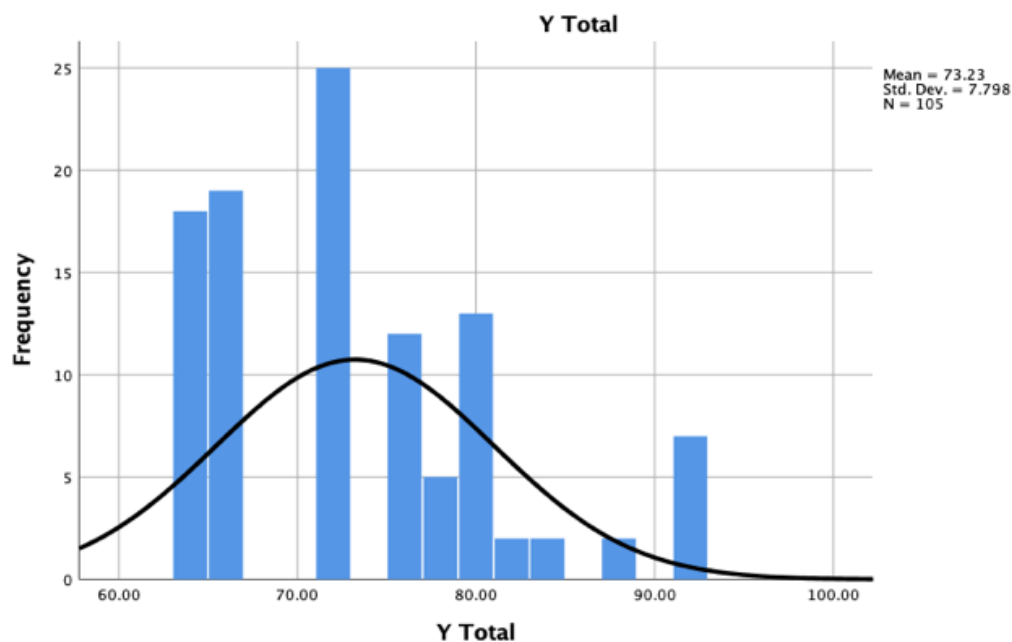
Histogram











Regression

Variables Entered/Removed^a			
Model	Variables Entered	Variables Removed	Method
1	(X1) Total ^b	.	Enter

a. Dependent Variable: Y Total

b. All requested variables entered.

Model Summary				
Model	R	R Square	Adjusted R Square	Std. Error of the Estimate
1	.452 ^a	.204	.193	2.70819

a. Predictors: (Constant), (X1) Total

ANOVA ^a						
Model		Sum of Squares	df	Mean Square	F	Sig.
1	Regression	133.327	1	133.327	.909	.343 ^b
	Residual	15103.587	103	146.637		
	Total	15236.914	104			

a. Dependent Variable: Y Total

b. Predictors: (Constant), (X1) Total

Coefficients ^a						
Model		Unstandardized Coefficients		Standardized Coefficients	t	Sig.
		B	Std. Error	Beta		
1	(Constant)	67.574	5.635		11.991	.000
	(X1) Total	.305	.320	.094	.954	.343

a. Dependent Variable: Y Total

Regression

Variables Entered/Removed ^a			
Model	Variables Entered	Variables Removed	Method
1	(X2) Total ^b		Enter

a. Dependent Variable: Y Total

b. All requested variables entered.

Model Summary				
Model	R	R Square	Adjusted R Square	Std. Error of the Estimate
1	.329 ^a	.108	.097	12.06103

a. Predictors: (Constant), (X2) Total

ANOVA^a						
Model		Sum of Squares	df	Mean Square	F	Sig.
1	Regression	253.655	1	253.655	1.744	.190 ^b
	Residual	14983.260	103	145.469		
	Total	15236.914	104			

a. Dependent Variable: Y Total

b. Predictors: (Constant), (X2) Total

Coefficients^a						
Model		Unstandardized Coefficients		Standardized Coefficients	t	Sig.
		B	Std. Error	Beta		
1	(Constant)	66.643	4.830		13.797	.000
	(X2) Total	.226	.171	.129	1.320	.190

a. Dependent Variable: Y Total

Regression

Variables Entered/Removed^a			
Model	Variables Entered	Variables Removed	Method
1	(X3) Total ^b	.	Enter

a. Dependent Variable: Y Total

b. All requested variables entered.

Model Summary				
Model	R	R Square	Adjusted R Square	Std. Error of the Estimate
1	.481 ^a	.231	.223	12.12296

a. Predictors: (Constant), (X3) Total

ANOVA^a						
Model		Sum of Squares	df	Mean Square	F	Sig.
1	Regression	99.408	1	99.408	.676	.413 ^b
	Residual	15137.506	103	146.966		
	Total	15236.914	104			

a. Dependent Variable: Y Total

b. Predictors: (Constant), (X3) Total

Coefficients^a						
Model		Unstandardized Coefficients		Standardized Coefficients	t	Sig.
		B	Std. Error	Beta		
1	(Constant)	69.071	4.720		14.634	.000
	(X3) Total	.239	.290	.081	.822	.413

a. Dependent Variable: Y Total

Regression

Variables Entered/Removed^a			
Model	Variables Entered	Variables Removed	Method
1	(X3) Total, (X1) Total, (X2) Total ^b		Enter

a. Dependent Variable: Y Total

b. All requested variables entered.

Model Summary				
Model	R	R Square	Adjusted R Square	Std. Error of the Estimate
1	.449 ^a	.202	.196	11.51016

a. Predictors: (Constant), (X3) Total, (X1) Total, (X2) Total

ANOVA^a						
Model		Sum of Squares	df	Mean Square	F	Sig.
1	Regression	1856.053	3	618.684	4.670	.004 ^b
	Residual	13380.861	101	132.484		
	Total	15236.914	104			

a. Dependent Variable: Y Total

b. Predictors: (Constant), (X3) Total, (X1) Total, (X2) Total

Coefficients^a						
Model		Unstandardized Coefficients		Standardized Coefficients	t	Sig.
		B	Std. Error	Beta		
1	(Constant)	67.749	5.679		11.930	.000
	(X1) Total	3.917	1.015	2.281	2.903	.000
	(X2) Total	4.285	1.191	2.443	3.597	.000
	(X3) Total	6.120	1.847	2.070	3.314	.001

a. Dependent Variable: Y Total

Correlations														
	(X2) 1	(X2) 2	(X2) 3	(X2) 4	(X2) 5	(X2) 6	(X2) 7	(X2) 8	(X2) 9	(X2) 10	(X2) 11	(X2) 12	(X2) Total	
(X2) 1	Pearson Correlation	1	.774**	.602**	.384**	.384**	.378**	.388**	.441**	.774**	.553**	.500**	.774**	.804**
	Sig. (2-tailed)		0,000	0,000	0,000	0,000	0,004	0,000	0,000	0,000	0,000	0,000	0,000	0,000
	N	33	33	33	33	33	33	33	33	33	33	33	33	33
(X2) 2	Pearson Correlation	.774**	1	.399**	.471**	.774**	.898**	.385**	.577**	.472**	.439**	.458**	.701**	.998**
	Sig. (2-tailed)	0,000		0,000	0,000	0,000	0,000	0,000	0,000	0,000	0,000	0,000	0,000	0,000
	N	33	33	33	33	33	33	33	33	33	33	33	33	33
(X2) 3	Pearson Correlation	.774**	.646**	1	.619**	.774**	.898**	.642**	.564**	.382**	.366**	.439**	.616**	.657**
	Sig. (2-tailed)	0,000	0,000		0,000	0,000	0,000	0,000	0,000	0,000	0,000	0,000	0,000	0,000
	N	33	33	33	33	33	33	33	33	33	33	33	33	33
(X2) 4	Pearson Correlation	.734**	.651**	.431**	1	.774**	.898**	.397**	.688**	.427**	.695**	.664**	.384**	.531**
	Sig. (2-tailed)	0,000	0,000	0,000		0,000	0,000	0,000	0,000	0,000	0,000	0,000	0,000	0,000
	N	33	33	33	33	33	33	33	33	33	33	33	33	33
(X2) 5	Pearson Correlation	.418**	.774**	.774**	.774**	1	.489**	.774**	.774**	.774**	.389**	.774**	.774**	.659**
	Sig. (2-tailed)	0,000	0,000	0,000	0,000		0,004	0,000	0,000	0,000	0,000	0,000	0,000	0,000
	N	33	33	33	33	33	33	33	33	33	33	33	33	33
(X2) 6	Pearson Correlation	.489**	.898**	.898**	.980**	.489**	1	.898**	.898**	.798**	.498**	.398**	.498**	.891**
	Sig. (2-tailed)	0,004	0,000	0,000	0,000	0,004		0,000	0,000	0,000	0,000	0,000	0,000	0,000
	N	33	33	33	33	33	33	33	33	33	33	33	33	33
(X2) 7	Pearson Correlation	.714**	.882**	.461**	.551**	.774**	.898**	1	.747**	.747**	.884**	.612**	.577**	.710**
	Sig. (2-tailed)	0,000	0,000	0,000	0,000	0,000	0,000		0,000	0,000	0,000	0,000	0,000	0,000
	N	33	33	33	33	33	33	33	33	33	33	33	33	33
(X2) 8	Pearson Correlation	.774**	.442**	.664**	.417**	.774**	.898**	.479**	1	.387**	.570**	.697**	.812**	.726**
	Sig. (2-tailed)	0,000	0,000	0,000	0,000	0,000	0,000	0,000		0,000	0,000	0,000	0,000	0,000
	N	33	33	33	33	33	33	33	33	33	33	33	33	33
(X2) 9	Pearson Correlation	.774**	.693**	.725**	.710**	.774**	.898**	.725**	.508**	1	.703**	.489**	.612**	.508**
	Sig. (2-tailed)	0,000	0,000	0,000	0,000	0,000	0,000	0,000	0,000		0,000	0,000	0,000	0,000
	N	33	33	33	33	33	33	33	33	33	33	33	33	33
(X2) 10	Pearson Correlation	.674**	.747**	.490**	.547**	.774**	.898**	.710**	.669**	.667**	1	.747**	.642**	.489**
	Sig. (2-tailed)	0,000	0,000	0,000	0,000	0,000	0,000	0,000	0,000	0,000		0,000	0,000	0,000
	N	33	33	33	33	33	33	33	33	33	33	33	33	33
(X2) 11	Pearson Correlation	.574**	.679**	.793**	.736**	.774**	.898**	.798**	.722**	.597**	.562**	1	.611**	.693**
	Sig. (2-tailed)	0,000	0,000	0,000	0,000	0,000	0,000	0,000	0,000	0,000	0,000		0,000	0,000
	N	33	33	33	33	33	33	33	33	33	33	33	33	33
(X2) 12	Pearson Correlation	.774**	.512**	.447**	.641**	.774**	.898**	.449**	.573**	.718**	.557**	.647**	1	.618**
	Sig. (2-tailed)	0,000	0,000	0,000	0,000	0,000	0,000	0,000	0,000	0,000	0,000	0,000		0,000
	N	33	33	33	33	33	33	33	33	33	33	33	33	33
(X2) Total	Pearson Correlation	.804**	.998**	.657**	.531**	.659**	.891**	.710**	.726**	.508**	.489**	.693**	.618**	1
	Sig. (2-tailed)	0,000	0,000	0,000	0,000	0,000	0,000	0,000	0,000	0,000	0,000	0,000	0,000	
	N	33	33	33	33	33	33	33	33	33	33	33	33	33

** Correlation is significant at the 0.01 level (2-tailed).

Correlations								
	(X3) 1	(X3) 2	(X3) 3	(X3) 4	(X3) 5	(X3) 6	(X3) 7	(X3) Total
(X3) 1 Pearson Correlation	1	.474**	.474**	.444**	.379**	.738**	.456**	.789**
Sig. (2-tailed)		0,000	0,000	0,000	0,000	0,000	0,000	0,000
N	33	33	33	33	33	33	33	33
(X3) 2 Pearson Correlation	.400**	1	.533**	.533**	.453**	.384**	.533**	.657**
Sig. (2-tailed)	0,000		0,000	0,031	0,000	0,000	0,000	0,000
N	33	33	33	33	33	33	33	33
(X3) 3 Pearson Correlation	.744**	.470**	1	.622**	.515**	.744**	.484**	.864**
Sig. (2-tailed)	0,000	0,020		0,000	0,000	0,010	0,000	0,000
N	33	33	33	33	33	33	33	33
(X3) 4 Pearson Correlation	.384**	.473**	.644**	1	.744**	.527**	.442**	.843**
Sig. (2-tailed)	0,000	0,000	0,000		0,000	0,000	0,000	0,000
N	33	33	33	33	33	33	33	33
(X3) 5 Pearson Correlation	.473**	.774**	.334**	.370**	1	.544**	.646**	.563**
Sig. (2-tailed)	0,000	0,000	0,000	0,000		0,000	0,000	0,000
N	33	33	33	33	33	33	33	33
(X3) 6 Pearson Correlation	.774**	.664**	.512**	.489**	.349**	1	.623**	.639**
Sig. (2-tailed)	0,000	0,000	0,000	0,000	0,000		0,000	0,000
N	33	33	33	33	33	33	33	33
(X3) 7 Pearson Correlation	.443**	.743**	.352**	.470**	.774**	.427**	1	.655**
Sig. (2-tailed)	0,000	0,000	0,000	0,000	0,000	0,000		0,000
N	33	33	33	33	33	33	33	33
(X3) Total Pearson Correlation	.786**	.657**	.864**	.843**	.563**	.639**	.655**	1
Sig. (2-tailed)	0,000	0,000	0,000	0,000	0,000	0,000	0,000	
N	33	33	33	33	33	33	33	33

** . Correlation is significant at the 0.01 level (2-tailed).

Correlations									
	(Y1) 1	(Y1) 2	(Y1) 3	(Y1) 4	(Y1) 5	(Y1) 6	(Y1) 7	(Y1) Total	
(Y1) 1	Pearson Correlation	1	.744**	.487**	.747**	.647**	.580**	.374**	.429**
	Sig. (2-tailed)		0,000	0,000	0,000	0,000	0,000	0,000	0,000
	N	33	33	33	33	33	33	33	33
(Y1) 2	Pearson Correlation	.429**	1	.580**	.557**	.397**	.510**	.339**	.487**
	Sig. (2-tailed)	0,000		0,000	0,000	0,000	0,000	0,000	0,000
	N	33	33	33	33	33	33	33	33
(Y1) 3	Pearson Correlation	.394**	.347**	1	.646**	.402**	.427**	.580**	.644**
	Sig. (2-tailed)	0,000	0,000		0,000	0,000	0,000	0,000	0,000
	N	33	33	33	33	33	33	33	33
(Y1) 4	Pearson Correlation	.429**	.788**	.468**	1	.647**	.580**	.416**	.580**
	Sig. (2-tailed)	0,000	0,000	0,000		0,000	0,000	0,000	0,000
	N	33	33	33	33	33	33	33	33
(Y1) 5	Pearson Correlation	.347**	.680**	.512**	.379**	1	.455**	.397**	.497**
	Sig. (2-tailed)	0,000	0,000	0,000	0,000		0,000	0,000	0,000
	N	33	33	33	33	33	33	33	33
(Y1) 6	Pearson Correlation	.578**	.547**	.379**	.344**	.564**	1	.459**	.547**
	Sig. (2-tailed)	0,000	0,000	0,000	0,000	0,000		0,000	0,000
	N	33	33	33	33	33	33	33	33
(Y1) 7	Pearson Correlation	.418**	.547**	.447**	.574**	.384**	.397**	1	.469**
	Sig. (2-tailed)	0,000	0,000	0,000	0,000	0,000	0,000		0,000
	N	33	33	33	33	33	33	33	33
(Y1) Total	Pearson Correlation	.429**	.487**	.644**	.580**	.497**	.547**	.469**	1
	Sig. (2-tailed)	0,000	0,000	0,000	0,000	0,000	0,000	0,000	
	N	33	33	33	33	33	33	33	33

** . Correlation is significant at the 0.01 level (2-tailed).

Correlations								
	(Y2) 1	(Y2) 2	(Y2) 3	(Y2) 4	(Y2) 5	(Y2) 6	(Y2) 7	(Y2) Total
(Y2) 1 Pearson Correlation	1	.429**	.580**	.646**	.427**	.530**	.648**	.644**
Sig. (2-tailed)		0,000	0,000	0,000	0,000	0,000	0,000	0,000
N	33	33	33	33	33	33	33	33
(Y2) 2 Pearson Correlation	.744**	1	.402**	.394**	.448**	.428**	.574**	.584**
Sig. (2-tailed)	0,000		0,000	0,000	0,000	0,000	0,000	0,000
N	33	33	33	33	33	33	33	33
(Y2) 3 Pearson Correlation	.547**	.744**	1	.387**	.479**	.452**	.574**	.640**
Sig. (2-tailed)	0,000	0,000		0,000	0,000	0,000	0,000	0,000
N	33	33	33	33	33	33	33	33
(Y2) 4 Pearson Correlation	.344**	.574**	.369**	1	.479**	.521**	.472**	.726**
Sig. (2-tailed)	0,000	0,000	0,000		0,000	0,000	0,000	0,000
N	33	33	33	33	33	33	33	33
(Y2) 5 Pearson Correlation	.404**	.341**	.387**	.484**	1	.612**	.394**	.680**
Sig. (2-tailed)	0,000	0,000	0,000	0,000		0,000	0,000	0,000
N	33	33	33	33	33	33	33	33
(Y2) 6 Pearson Correlation	.580**	.577**	.416**	.429**	.574**	1	.447**	.720**
Sig. (2-tailed)	0,000	0,000	0,000	0,000	0,000		0,000	0,000
N	33	33	33	33	33	33	33	33
(Y2) 7 Pearson Correlation	.458**	.547**	.568**	.624**	.573**	.494**	1	.780**
Sig. (2-tailed)	0,000	0,000	0,000	0,000	0,000	0,000		0,000
N	33	33	33	33	33	33	33	33
(Y2) Total Pearson Correlation	.644**	.584**	.640**	.726**	.680**	.720**	.780**	1
Sig. (2-tailed)	0,000	0,000	0,000	0,000	0,000	0,000	0,000	
N	33	33	33	33	33	33	33	33

** . Correlation is significant at the 0.01 level (2-tailed).

Correlations											
	(Y3) 1	(Y3) 2	(Y3) 3	(Y3) 4	(Y3) 5	(Y3) 6	(Y3) 7	(Y3) 8	(Y3) 9	(Y3) Total	
(Y3) 1	Pearson Correlation	1	.744**	.622**	.515**	.774**	.384**	.622**	.580**	.612**	.635**
	Sig. (2-tailed)		0,000	0,000	0,000	0,000	0,000	0,000	0,000	0,000	0,000
	N	33	33	33	33	33	33	33	33	33	33
(Y3) 2	Pearson Correlation	.784**	1	.473**	.390**	.470**	.744**	.646**	.390**	.402**	.834**
	Sig. (2-tailed)	0,000		0,000	0,000	0,000	0,000	0,000	0,000	0,000	0,000
	N	33	33	33	33	33	33	33	33	33	33
(Y3) 3	Pearson Correlation	.564**	.744**	1	.680**	.720**	.474**	.421**	.512**	.484**	.972**
	Sig. (2-tailed)	0,000	0,000		0,000	0,000	0,000	0,000	0,000	0,000	0,000
	N	33	33	33	33	33	33	33	33	33	33
(Y3) 4	Pearson Correlation	.374**	.418**	.490**	1	.644**	.429**	.390**	.470**	.482**	.640**
	Sig. (2-tailed)	0,000	0,000	0,000		0,000	0,000	0,000	0,000	0,000	0,000
	N	33	33	33	33	33	33	33	33	33	33
(Y3) 5	Pearson Correlation	.744**	.546**	.455**	.379**	1	.646**	.540**	.429**	.514**	.720**
	Sig. (2-tailed)	0,000	0,000	0,000	0,000		0,000	0,000	0,000	0,000	0,000
	N	33	33	33	33	33	33	33	33	33	33
(Y3) 6	Pearson Correlation	.680**	.487**	.580**	.497**	.469**	1	.429**	.732**	.644**	.580**
	Sig. (2-tailed)	0,000	0,000	0,000	0,000	0,000		0,000	0,000	0,000	0,000
	N	33	33	33	33	33	33	33	33	33	33
(Y3) 7	Pearson Correlation	.473**	.397**	.443**	.694**	.527**	.370**	1	.479**	.480**	.592**
	Sig. (2-tailed)	0,000	0,000	0,000	0,000	0,000	0,000		0,000	0,000	0,000
	N	33	33	33	33	33	33	33	33	33	33
(Y3) 8	Pearson Correlation	.744**	.470**	.679**	.429**	.559**	.379**	.420**	1	.688**	.655**
	Sig. (2-tailed)	0,000	0,000	0,000	0,000	0,000	0,000	0,000		0,000	0,000
	N	33	33	33	33	33	33	33	33	33	33
(Y3) 9	Pearson Correlation	.744**	.480**	.514**	.433**	.576**	.564**	.656**	.580**	1	.840**
	Sig. (2-tailed)	0,000	0,000	0,000	0,000	0,000	0,000	0,000	0,000		0,000
	N	33	33	33	33	33	33	33	33	33	33
(Y3) Total	Pearson Correlation	.635**	.834**	.972**	.640**	.720**	.580**	.592**	.655**	.840**	1
	Sig. (2-tailed)	0,000	0,000	0,000	0,000	0,000	0,000	0,000	0,000	0,000	
	N	33	33	33	33	33	33	33	33	33	33

** . Correlation is significant at the 0.01 level (2-tailed).

Correlations											
	(Y4) 1	(Y4) 2	(Y4) 3	(Y4) 4	(Y4) 5	(Y4) 6	(Y4) 7	(Y4) 8	(Y4) 9	(Y4) Total	
(Y4) 1	Pearson Correlation	1	.487**	.747**	.744**	.667**	.570**	.484**	.744**	.429**	.744**
	Sig. (2-tailed)		0,000	0,000	0,000	0,000	0,000	0,000	0,000	0,000	0,000
	N	33	33	33	33	33	33	33	33	33	33
(Y4) 2	Pearson Correlation	.394**	1	.788**	.744**	.468**	.429**	.487**	.574**	.429**	.830**
	Sig. (2-tailed)	0,000		0,000	0,000	0,000	0,000	0,000	0,000	0,000	0,000
	N	33	33	33	33	33	33	33	33	33	33
(Y4) 3	Pearson Correlation	.744**	.578**	1	.644**	.589**	.469**	.387**	.418**	.344**	.680**
	Sig. (2-tailed)	0,000	0,000		0,000	0,000	0,000	0,000	0,000	0,000	0,000
	N	33	33	33	33	33	33	33	33	33	33
(Y4) 4	Pearson Correlation	.680**	.578**	.447**	1	.397**	.564**	.429**	.562**	.744**	.720**
	Sig. (2-tailed)	0,000	0,000	0,000		0,000	0,000	0,000	0,000	0,000	0,000
	N	33	33	33	33	33	33	33	33	33	33
(Y4) 5	Pearson Correlation	.744**	.644**	.557**	.744**	1	.466**	.570**	.644**	.744**	.655**
	Sig. (2-tailed)	0,000	0,000	0,000	0,000		0,000	0,000	0,000	0,000	0,000
	N	33	33	33	33	33	33	33	33	33	33
(Y4) 6	Pearson Correlation	.578**	.744**	.544**	.646**	.574**	1	.564**	.418**	.429**	.972**
	Sig. (2-tailed)	0,000	0,000	0,000	0,000	0,000		0,000	0,000	0,000	0,000
	N	33	33	33	33	33	33	33	33	33	33
(Y4) 7	Pearson Correlation	.744**	.689**	.712**	.449**	.580**	.633**	1	.680**	.420**	.840**
	Sig. (2-tailed)	0,000	0,000	0,000	0,000	0,000	0,000		0,000	0,000	0,000
	N	33	33	33	33	33	33	33	33	33	33
(Y4) 8	Pearson Correlation	.449**	.744**	.674**	.720**	.373**	.429**	.744**	1	.552**	.780**
	Sig. (2-tailed)	0,000	0,000	0,000	0,000	0,000	0,000	0,000		0,000	0,000
	N	33	33	33	33	33	33	33	33	33	33
(Y4) 9	Pearson Correlation	.578**	.487**	.469**	.744**	.622**	.833**	.499**	.782**	1	.590**
	Sig. (2-tailed)	0,000	0,000	0,000	0,000	0,000	0,000	0,000	0,000		0,000
	N	33	33	33	33	33	33	33	33	33	33
(Y4) Total	Pearson Correlation	.744**	.830**	.680**	.720**	.655**	.972**	.840**	.780**	.590**	1
	Sig. (2-tailed)	0,000	0,000	0,000	0,000	0,000	0,000	0,000	0,000	0,000	
	N	33	33	33	33	33	33	33	33	33	33

** . Correlation is significant at the 0.01 level (2-tailed).

Scale: All Variable

Case Processing Summary			
		N	%
Cases	Valid	33	100,0
	Excluded ^a	0	0,0
	Total	33	100,0

a. Listwise deletion based on all variables in the procedure

Reliability Statistics	
Cronbach's Alpha	N of Items
0,997	58

Item-Total Statistics

	Scale Mean if Item Deleted	Scale Variance if Item Deleted	Corrected Item-Total Correlation	Cronbach's Alpha if Item Deleted
(X1) 1	157,0303	1468,280	0,954	0,997
(X1) 2	157,4848	1460,070	0,924	0,997
(X1) 3	157,4848	1460,070	0,924	0,997
(X1) 4	157,4848	1460,070	0,924	0,997
(X1) 5	157,0303	1468,280	0,954	0,997
(X1) 6	157,4848	1460,070	0,924	0,997
(X1) 7	157,4848	1460,070	0,924	0,997
(X2) 1	157,0303	1468,280	0,954	0,997
(X2) 2	157,4848	1460,070	0,924	0,997
(X2) 3	157,4848	1460,070	0,924	0,997
(X2) 4	157,4848	1460,070	0,924	0,997
(X2) 5	157,0303	1468,280	0,954	0,997
(X2) 6	158,0000	1453,875	0,697	0,998
(X2) 7	157,4848	1460,070	0,924	0,997
(X2) 8	157,4848	1460,070	0,924	0,997
(X2) 9	157,4848	1460,070	0,924	0,997
(X2) 10	157,4848	1460,070	0,924	0,997

(X2) 11	157,4848	1460,070	0,924	0,997
(X2) 12	157,4848	1460,070	0,924	0,997
(X3) 1	157,4848	1460,070	0,924	0,997
(X3) 2	157,4848	1460,070	0,924	0,997
(X3) 3	157,4848	1460,070	0,924	0,997
(X3) 4	157,4848	1460,070	0,924	0,997
(X3) 5	157,4848	1460,070	0,924	0,997
(X3) 6	157,4848	1460,070	0,924	0,997
(X3) 7	157,4848	1460,070	0,924	0,997
(Y1) 1	157,0303	1468,280	0,954	0,997
(Y1) 2	157,0303	1468,280	0,954	0,997
(Y1) 3	157,0303	1468,280	0,954	0,997
(Y1) 4	157,0303	1468,280	0,954	0,997
(Y1) 5	157,0303	1468,280	0,954	0,997
(Y1) 6	157,0303	1468,280	0,954	0,997
(Y1) 7	157,0303	1468,280	0,954	0,997
(Y2) 1	157,0303	1468,280	0,954	0,997
(Y2) 2	157,0303	1468,280	0,954	0,997
(Y2) 3	157,0303	1468,280	0,954	0,997
(Y2) 4	157,0303	1468,280	0,954	0,997
(Y2) 5	157,0303	1468,280	0,954	0,997
(Y2) 6	157,0303	1468,280	0,954	0,997
(Y2) 7	157,0303	1468,280	0,954	0,997
(Y3) 1	157,0303	1468,280	0,954	0,997
(Y3) 2	157,0303	1468,280	0,954	0,997
(Y3) 3	157,0303	1468,280	0,954	0,997
(Y3) 4	157,0303	1468,280	0,954	0,997
(Y3) 5	157,0303	1468,280	0,954	0,997
(Y3) 6	157,0303	1468,280	0,954	0,997
(Y3) 7	157,0303	1468,280	0,954	0,997
(Y3) 8	157,0303	1468,280	0,954	0,997
(Y3) 9	157,0303	1468,280	0,954	0,997
(Y4) 1	157,0303	1468,280	0,954	0,997
(Y4) 2	157,0303	1468,280	0,954	0,997
(Y4) 3	157,0303	1468,280	0,954	0,997
(Y4) 4	157,0303	1468,280	0,954	0,997
(Y4) 5	157,0303	1468,280	0,954	0,997
(Y4) 6	157,0303	1468,280	0,954	0,997
(Y4) 7	157,0303	1468,280	0,954	0,997
(Y4) 8	157,0303	1468,280	0,954	0,997
(Y4) 9	157,0303	1468,280	0,954	0,997

One-Sample Kolmogorov-Smirnov Test					
		Unstandardized Residual	Unstandardized Residual	Unstandardized Residual	Unstandardized Residual
N		105	105	105	105
Normal Parameter _{s^{a,b}}	Mean	0,0000000	0,0000000	0,0000000	0,0000000
	Std. Deviation	7,79013823	7,70360151	7,77999236	7,77159266
Most Extreme Differences	Absolute	0,170	0,142	0,167	0,160
	Positive	0,170	0,142	0,167	0,160
	Negative	-0,110	-0,094	-0,095	-0,121
Test Statistic		0,170	0,142	0,167	0,160
Asymp. Sig. (2-tailed)		.318 ^c	.254 ^c	.280 ^c	.264 ^c
a. Test distribution is Normal.					
b. Calculated from data.					
c. Lilliefors Significance Correction.					

Tabel Silang (Crosstab) Identitas Responden

Literasi Media * Umur Responden Crosstabulation						
			Umur Responden			Total
			23 - 27 tahun	28 - 32 tahun	33 - 37 tahun	
Literasi Media	Rendah	Count	34	24	8	66
		% within Umur Responden	64,2%	66,7%	50,0%	62,9%
	Sedang	Count	16	6	5	27
		% within Umur Responden	30,2%	16,7%	31,3%	25,7%
	Tinggi	Count	3	6	3	12
		% within Umur Responden	5,7%	16,7%	18,8%	11,4%
Total	Count	53	36	16	105	
	% within Umur Responden	100,0%	100,0%	100,0%	100,0%	

Literasi Media * Jenis Kelamin Responden Crosstabulation						
			Jenis Kelamin Responden		Total	
			Laki-laki	Perempuan		
Literasi Media	Rendah	Count	28	38	66	
		% within Jenis Kelamin Responden	60,9%	64,4%	62,9%	
	Sedang	Count	15	12	27	
		% within Jenis Kelamin Responden	32,6%	20,3%	25,7%	
	Tinggi	Count	3	9	12	
		% within Jenis Kelamin Responden	6,5%	15,3%	11,4%	
Total	Count	46	59	105		
	% within Jenis Kelamin Responden	100,0%	100,0%	100,0%		

Literasi Media * Pendidikan Crosstabulation						
		Pendidikan			Total	
		SLTP	SLTA	PT		
Literasi Media	Rendah	Count	16	28	22	66
		% within Pendidikan	66,7%	60,9%	62,9%	62,9%
	Sedang	Count	7	12	8	27
		% within Pendidikan	29,2%	26,1%	22,9%	25,7%
	Tinggi	Count	1	6	5	12
		% within Pendidikan	4,2%	13,0%	14,3%	11,4%
Total		Count	24	46	35	105
		% within Pendidikan	100,0%	100,0%	100,0%	100,0%

Literasi Media * Agama Responden Crosstabulation					
		Agama Responden		Total	
		Islam	Kristen		
Literasi Media	Rendah	Count	48	18	66
		% within Agama Responden	60,0%	72,0%	62,9%
	Sedang	Count	21	6	27
		% within Agama Responden	26,3%	24,0%	25,7%
	Tinggi	Count	11	1	12
		% within Agama Responden	13,8%	4,0%	11,4%
Total		Count	80	25	105
		% within Agama Responden	100,0%	100,0%	100,0%

Literasi Media * Pekerjaan Responden Crosstabulation							
			Pekerjaan Responden				Total
			PNS/BUMN	Wiraswasta	Petani	URT	
Literasi Media	Rendah	Count	1	26	9	30	66
		% within Pekerjaan Responden	33,3%	65,0%	56,3%	65,2%	62,9%
	Sedang	Count	1	11	6	9	27
		% within Pekerjaan Responden	33,3%	27,5%	37,5%	19,6%	25,7%
	Tinggi	Count	1	3	1	7	12
		% within Pekerjaan Responden	33,3%	7,5%	6,3%	15,2%	11,4%
Total	Count	3	40	16	46	105	
	% within Pekerjaan Responden	100,0%	100,0%	100,0%	100,0%	100,0%	

Literasi Media * Status Perkawinan Crosstabulation							
			Status Perkawinan			Total	
			Menikah	Belum Menikah	Janda/duda		
Literasi Media	Rendah	Count	20	37	9	66	
		% within Status Perkawinan	60,6%	61,7%	75,0%	62,9%	
	Sedang	Count	8	16	3	27	
		% within Status Perkawinan	24,2%	26,7%	25,0%	25,7%	
	Tinggi	Count	5	7	0	12	
		% within Status Perkawinan	15,2%	11,7%	0,0%	11,4%	
Total	Count	33	60	12	105		
	% within Status Perkawinan	100,0%	100,0%	100,0%	100,0%		

Literasi Media * Frekuensi Pelatihan Literasi Media Crosstabulation						
			Frekuensi Pelatihan Literasi Media			Total
			1 Kali	2 Kali	3 Kali	
Literasi Media	Rendah	Count	56	10	0	66
		% within Frekuensi Pelatihan Literasi Media	77,8%	40,0%	0,0%	62,9%
	Sedang	Count	10	14	3	27
		% within Frekuensi Pelatihan Literasi Media	13,9%	56,0%	37,5%	25,7%
	Tinggi	Count	6	1	5	12
		% within Frekuensi Pelatihan Literasi Media	8,3%	4,0%	62,5%	11,4%
Total	Count	72	25	8	105	
	% within Frekuensi Pelatihan Literasi Media	100,0%	100,0%	100,0%	100,0%	

Moderasi Beragama * Umur Responden Crosstabulation						
			Umur Responden			Total
			23 - 27 tahun	28 - 32 tahun	33 - 37 tahun	
Moderasi Beragama	Rendah	Count	24	26	12	62
		% within Umur Responden	45,3%	72,2%	75,0%	59,0%
	Sedang	Count	22	10	4	36
		% within Umur Responden	41,5%	27,8%	25,0%	34,3%
	Tinggi	Count	7	0	0	7
		% within Umur Responden	13,2%	0,0%	0,0%	6,7%
Total	Count	53	36	16	105	
	% within Umur Responden	100,0%	100,0%	100,0%	100,0%	

Moderasi Beragama * Jenis Kelamin Responden Crosstabulation					
			Jenis Kelamin Responden		Total
			Laki-laki	Perempuan	
Moderasi Beragama	Rendah	Count	27	35	62
		% within Jenis Kelamin Responden	58,7%	59,3%	59,0%
	Sedang	Count	15	21	36
		% within Jenis Kelamin Responden	32,6%	35,6%	34,3%
	Tinggi	Count	4	3	7
		% within Jenis Kelamin Responden	8,7%	5,1%	6,7%
Total	Count	46	59	105	
	% within Jenis Kelamin Responden	100,0%	100,0%	100,0%	

Moderasi Beragama * Pendidikan Crosstabulation						
			Pendidikan			Total
			SLTP	SLTA	PT	
Moderasi Beragama	Rendah	Count	14	23	25	62
		% within Pendidikan	58,3%	50,0%	71,4%	59,0%
	Sedang	Count	8	19	9	36
		% within Pendidikan	33,3%	41,3%	25,7%	34,3%
	Tinggi	Count	2	4	1	7
		% within Pendidikan	8,3%	8,7%	2,9%	6,7%
Total	Count	24	46	35	105	
	% within Pendidikan	100,0%	100,0%	100,0%	100,0%	

Moderasi Beragama * Agama Responden Crosstabulation					
		Agama Responden			Total
		Islam	Kristen		
Moderasi Beragama	Rendah	Count	46	16	62
		% within Agama Responden	57,5%	64,0%	59,0%
	Sedang	Count	27	9	36
		% within Agama Responden	33,8%	36,0%	34,3%
	Tinggi	Count	7	0	7
		% within Agama Responden	8,8%	0,0%	6,7%
Total	Count	80	25	105	
	% within Agama Responden	100,0%	100,0%	100,0%	

Moderasi Beragama * Pekerjaan Responden Crosstabulation						
		Pekerjaan Responden				Total
		PNS/BUMN	Wiraswasta	Petani	URT	
Moderasi Beragama	Rendah	Count	0	27	3	32
		% within Pekerjaan Responden	0,0%	67,5%	18,8%	69,6%
	Sedang	Count	3	13	9	11
		% within Pekerjaan Responden	100,0%	32,5%	56,3%	23,9%
	Tinggi	Count	0	0	4	3
		% within Pekerjaan Responden	0,0%	0,0%	25,0%	6,5%
Total	Count	3	40	16	46	
	% within Pekerjaan Responden	100,0%	100,0%	100,0%	100,0%	

Moderasi Beragama * Status Perkawinan Crosstabulation						
			Status Perkawinan			Total
			Menikah	Belum Menikah	Janda/duda	
Moderasi Beragama	Rendah	Count	22	34	6	62
		% within Status Perkawinan	66,7%	56,7%	50,0%	59,0%
	Sedang	Count	10	22	4	36
		% within Status Perkawinan	30,3%	36,7%	33,3%	34,3%
	Tinggi	Count	1	4	2	7
		% within Status Perkawinan	3,0%	6,7%	16,7%	6,7%
Total	Count	33	60	12	105	
	% within Status Perkawinan	100,0%	100,0%	100,0%	100,0%	

Moderasi Beragama * Frekuensi Sosialisasi Penguatan Moderasi Beragama Crosstabulation						
			Frekuensi Sosialisasi Penguatan Moderasi Beragama			Total
			1 Kali	2 Kali	3 Kali	
Moderasi Beragama	Rendah	Count	48	11	3	62
		% within Frekuensi Sosialisasi Penguatan Moderasi Beragama	81,4%	31,4%	27,3%	59,0%
	Sedang	Count	11	24	1	36
		% within Frekuensi Sosialisasi Penguatan Moderasi Beragama	18,6%	68,6%	9,1%	34,3%
	Tinggi	Count	0	0	7	7
		% within Frekuensi Sosialisasi Penguatan Moderasi Beragama	0,0%	0,0%	63,6%	6,7%
Total	Count	59	35	11	105	
	% within Frekuensi Sosialisasi Penguatan Moderasi Beragama	100,0%	100,0%	100,0%	100,0%	

Moderasi Beragama * Kemampuan Teknis Crosstabulation						
			Kemampuan Teknis			Total
			Rendah	Sedang	Tinggi	
Moderasi Beragama	Rendah	Count	48	14	0	62
		% within Kemampuan Teknis	82,8%	41,2%	0,0%	59,0%
	Sedang	Count	10	20	6	36
		% within Kemampuan Teknis	17,2%	58,8%	46,2%	34,3%
	Tinggi	Count	0	0	7	7
		% within Kemampuan Teknis	0,0%	0,0%	53,8%	6,7%
Total	Count	58	34	13	105	
	% within Kemampuan Teknis	100,0%	100,0%	100,0%	100,0%	

Moderasi Beragama * Kemampuan Kritis Crosstabulation						
			Kemampuan Kritis			Total
			Rendah	Sedang	Tinggi	
Moderasi Beragama	Rendah	Count	56	6	0	62
		% within Kemampuan Kritis	94,9%	20,7%	0,0%	59,0%
	Sedang	Count	3	22	11	36
		% within Kemampuan Kritis	5,1%	75,9%	64,7%	34,3%
	Tinggi	Count	0	1	6	7
		% within Kemampuan Kritis	0,0%	3,4%	35,3%	6,7%
Total	Count	59	29	17	105	
	% within Kemampuan Kritis	100,0%	100,0%	100,0%	100,0%	

Moderasi Beragama * Kemampuan Komunikatif Crosstabulation						
			Kemampuan Komunikatif			Total
			Rendah	Sedang	Tinggi	
Moderasi Beragama	Rendah	Count	42	13	7	62
		% within Kemampuan Komunikatif	68,9%	41,9%	53,8%	59,0%
	Sedang	Count	12	18	6	36
		% within Kemampuan Komunikatif	19,7%	58,1%	46,2%	34,3%
	Tinggi	Count	7	0	0	7
		% within Kemampuan Komunikatif	11,5%	0,0%	0,0%	6,7%
Total	Count	61	31	13	105	
	% within Kemampuan Komunikatif	100,0%	100,0%	100,0%	100,0%	

Moderasi Beragama * Literasi Media Crosstabulation						
			Literasi Media			Total
			Rendah	Sedang	Tinggi	
Moderasi Beragama	Rendah	Count	56	5	1	62
		% within Literasi Media	84,8%	18,5%	8,3%	59,0%
	Sedang	Count	10	22	4	36
		% within Literasi Media	15,2%	81,5%	33,3%	34,3%
	Tinggi	Count	0	0	7	7
		% within Literasi Media	0,0%	0,0%	58,4%	6,7%
Total	Count	66	27	12	105	
	% within Literasi Media	100,0%	100,0%	100,0%	100,0%	

Variables Entered/Removed^a			
Model	Variables Entered	Variables Removed	Method
1	X Total ^b		Enter
a. Dependent Variable: Y Total			
b. All requested variables entered.			

Model Summary				
Model	R	R Square	Adjusted R Square	Std. Error of the Estimate
1	.670 ^a	0,449	0,443	6,00309
a. Predictors: (Constant), X Total				

ANOVA^a						
Model		Sum of Squares	df	Mean Square	F	Sig.
1	Regression	3022,032	1	3022,032	83,859	.000 ^b
	Residual	3711,816	103	36,037		
	Total	6733,848	104			
a. Dependent Variable: Y Total						
b. Predictors: (Constant), X Total						

Coefficients^a						
Model		Unstandardized Coefficients		Standardized Coefficients	t	Sig.
		B	Std. Error	Beta		
1	(Constant)	40,051	3,721		10,763	0,000
	X Total	0,476	0,052	0,670	9,157	0,000
a. Dependent Variable: Y Total						