

DAFTAR PUSTAKA

- Adisasmita, Rahardjo. 2015. *Pembangunan Wilayah*. Yogyakarta: Graha Ilmu.
- Afrizawati. 2012. Analisis Flypaper Effect pada Belanja Daerah Kabupaten/Kota di Sumatera Selatan. *Jurnal Ekonomi dan Informasi Akuntansi*, 2 (1), 21–30.
- Agussalim. 2012. *Memaknai Angka Kemiskinan Sulawesi Selatan*. Makassar: Nala Cipta Litera dan PSKMP UNHAS.
- Alesina, A., & Rodrik, D. 1994. Distributive Politics and Economic Growth. *The Quarterly Journal of Economics*, 109(2), 465–490. <https://doi.org/10.2307/2118470>.
- Amijaya, Deny Tisna. 2008. *Pengaruh Ketidakmerataan Distribusi Pendapatan, Pertumbuhan Ekonomi dan Pengangguran Terhadap Tingkat Kemiskinan Di Indonesia Tahun 2003-2004*. Semarang: Universitas Diponegoro.
- Amir, H., Asafu-Adjaye, J., & Ducpham T. (2013). The Impact of the Indonesian Income Tax Reform: A CGE Analysis. *Economic Modelling*, 31 (C), 492–501.
- Armawaddin, Muhamad & Rumbia, Wali & Afiat, Muhammad. 2017. Analisis Flypaper Effect Belanja Daerah Kabupaten/Kota di Sulawesi. *Jurnal Ekonomi dan Pembangunan Indonesia*. 18. 77. 10.21002/jepi.v18i1.773.
- Arsyad, Lincolin. 2010. *Ekonomi Pembangunan*. UPP STIM YKPN: Yogyakarta.
- Aswar. 2018. *Analisis Ketimpangan Wilayah di Provinsi Sulawesi Selatan 2002-2016 [TESIS]*. Makassar: Universitas Hasanuddin.
- Badan Pusat Statistik, 2010a. *Produk Domestik Regional Bruto Sulawesi Selatan Tahun 2010*. Badan Pusat Statistik Provinsi Sulawesi Selatan.
- , 2010b. *Sulawesi Selatan Dalam Angka Tahun 2010*. Badan Pusat Statistik Provinsi Sulawesi Selatan.
- , 2021a. *Data Dan Informasi Kemiskinan Provinsi Sulawesi Selatan*. Badan Pusat Statistik Provinsi Sulawesi Selatan.

- ,2021c. Indeks Pembangunan Manusia. Badan Pusat Statistik Provinsi Sulawesi Selatan.
- Barika. 2013. Pengaruh Pertumbuhan Ekonomi, Pengeluaran Pemerintah, Pengangguran dan Inflasi terhadap Tingkat Kemiskinan di Provinsi Sumatera. *Jurnal Ekonomi dan Perencanaan Pembangunan*, 5(3).
- Boediono, 1999. Teori Pertumbuhan Ekonomi,seri Sinopsis, Edisi Pertama, Cetakan Pertama BPFE, Yogyakarta.
- Chetwynd, Eric, Frances Chetwynd, dan Bertram Spector. 2003. *Corruption and Poverty: A Review of Recent Literature*. Washington. Dc USA: Management System International.
- Databoks. 2016. Pertumbuhan Ekonomi Pulau Sulawesi Ditopang oleh Provinsi Sulawesi Selatan.
- Dumairy. 1996. *Perekonomian Indonesia*. Jakarta.
- Eastwood, R., & Lipton, M. 2001. Pro-poor Growth and Pro-growth Poverty Reduction: Meaning, Evidence, and Policy Implications. *Asian Development Review*, 18 (2), 1–37.
- Faturrohim, Rahmawati. 2011. Pengaruh PDRB, Harapan Hidup dan melek huruf terhadap tingkat kemiskinan. *Skripsi*. Fakultas ekonomi dan Bisnis. Jakarta: UIN Syarif Hidayatullah.
- Franciari, P. S., & Sugiyanto, F. X. 2013. Analisis Hubungan IPM, Kapasitas Fiskal, dan Korupsi Terhadap Kemiskinan di Indonesia (Studi Kasus 38 Kabupaten/Kota Di Indonesia Tahun 2008 dan 2010). *Diponegoro Journal Of Economics*, 2(2).
- Ghozali, Imam. 2011. "Aplikasi Analisis Multivariate Dengan Program SPSS". Semarang: Badan Penerbit Universitas Diponegoro.
- Ghozi, Saiful dan Hadi Hermansyah. 2018. Analisis Regresi Data Panel Profitabilitas Bank Pembangunan Daerah (BPD) Di Indonesia. *Balickpapan: Politeknik Negeri Balikpapan Jurnal Matematika* Vol. 8, No. 1, Juni 2018, pp. 1 12 ISSN: 1693-1394.

- Glaeser EL. 2006. Inequality. Barry R Weingast BR, Wittman DA, editor. The Oxford Handbook of Political Economy: Oxford University Press Inc. New York.
- Gujarati, Damodar N. dan Dawn C. Porter. 2009. Basic Econometrics Fifth Edition. New York: McGraw-Hill/Irwin.
- Iskandar, Azwar dan Subekan, Achmat. 2016. Analisis Determinan Kemiskinan di Sulawesi Selatan (Determinant Analysis of Poverty in South Sulawesi) (June 25, 2016). Jurnal Tata Kelola & Akuntabilitas Keuangan Negara, Volume 2, Nomor 1.
- Kakwani, N dan Son, HH. 2003. Pro-poor Growth: Concepts and Measurement with Country Case Studies. The Pakistan Development Review, 42: 4.
- Kanbur, Ravi dan Lyn Squire. 1999. The Evolution of Thinking about Poverty: Exploring The Interactions. Available at: <http://kanbur.dyson.cornell.edu/papers.htm>.
- Kountur, 2007. Metode Penelitian Untuk Penulisan Skripsi dan Tesis. Edisi Revisi 2. Jakarta: Penerbit PPM.
- Kuncoro, H. 2004. Pengaruh Transfer Antar Pemerintah pada Kinerja Fiskal Pemerintah Daerah Kota dan Kabupaten di Indonesia. Jurnal Ekonomi Pembangunan, 9 (1), 47– 63. <http://journal.uui.ac.id/index.php/JEP/article/viewFile/624/550>.
- Manangkalangi, et al. 2020. Analisis Pengaruh PDRB dan Inflasi terhadap Kemiskinan di Provinsi Sulawesi Tengah (2000-2018). Jurnal Berkala Ilmiah Efisiensi Vol 20, No 03 (2020).
- Nanga, M. 2006. Dampak Transfer Fiskal terhadap Kemiskinan di Indonesia: Suatu Analisis Simulasi Kebijakan. Disertasi. Bogor: Sekolah Pascasarjana, Institut Pertanian Bogor.
- Napitupulu, S, Aprilliyah. 2007. Basics Pengaruh Indikator Komposit Ekonometrics, McGraw Hill. Indeks Pembangunan Manusia Internasional Company.
- Nisa, Khoirun; Ayu Wulandari & Rini Luciani Rahayu. 2020. Pengaruh Ketimpangan Pendapatan Terhadap Kemiskinan di Provinsi Kepulauan Bangka Belitung Tahun 2009-2018. Bangka Belitung: Universitas Bangka

Belitung & Badan Pusat Statistik Kabupaten Bangka.

Peraturan *Kementerian Keuangan* (PMK) Nomor 54/PMK.07/2014 tentang Peta Kapasitas Fiskal Daerah.

Peraturan Pemerintah Nomor 58 tahun 2005 tentang Pengelolaan Keuangan Daerah.

Pou, M Akbar, et al. 2015. Pengaruh Indeks Pembangunan Manusia, Kapasitas Fiskal, dan PDRB terhadap Kemiskinan di Indonesia Tahun 2011-2013.

Prasetyo. 2010. Pengaruh Pertumbuhan Ekonomi, Upah Minimum, Pendidikan, dan Pengangguran terhadap Kemiskinan di 35 Kabupaten/Kota Di Jawa Tengah. *Skripsi*. Fakultas Ekonomi Universitas Negeri Semarang.

Prayitno, A. Agus. 2010. Analisis Faktor-Faktor yang Mempengaruhi Tingkat Kemiskinan (Studi Kasus 35 Kabupaten/Kota di Jawa Tengah Tahun 2003-2007). *Skripsi*. Universitas Diponegoro Semarang.

Qiao, B., Martinez-Vazquez, J., & Xu, Y. 2008. The Tradeoff Between Growth and Equity in Decentralization Policy: China's Experience. *Journal of Development Economics*, 86 (1), 112–128.

Rauf, A. A. 2016. Kapasitas Fiskal dan PDRB dengan Tingkat Kemiskinan: Studi pada Kabupaten/Kota di Sulawesi Tengah. *E-Jurnal Katalogis*, 4(10).

Ravallion, M., & Datt, G. 2002. Why Has Economic Growth Been More Pro-Poor in Some States of India Than Others? *Journal of Development Economics*, 68 (2), 381–400.

Rustam. 2010. Perencanaan Pertumbuhan Ekonomi Jawa Timur dalam Rangka Mengurangi Angka Pengangguran dan Kemiskinan.

Rustariyuni, Surya Dewi. 2014. Pengaruh Gini Ratio, Pengeluaran Non Makanan Per Kapita, Belanja Daerah dan Laju Pertumbuhan Ekonomi pada Indeks Pembangunan Manusia Kabupaten/Kota di Provinsi Bali periode 2004-2012. *Jurnal Piramida*, 10(1):48.

- Saputra. 2011. Analisis Pengaruh Jumlah Penduduk, PDRB, IPM, Pengangguran Terhadap Tingkat Kemiskinan di Jawa Tengah. *Skripsi*. Universitas Diponegoro.
- Sasana, H. 2010. Flypaper Effect Pada Dana Alokasi Umum, Dana Bagi Hasil, Dan Pendapatan Asli Daerah Terhadap Belanja Daerah Pada Provinsi Di Indonesia. *Eko-Regional*, 5(2).
- Siregar, Syofian. 2014. Metode Penelitian Kuantitatif. Jakarta. Prenadamedia Group.
- Siregar. 2006. Perbaikan Struktur dan Pertumbuhan Ekonomi : Mendorong Investasi dan Menciptakan Lapangan Kerja. *Jurnal Ekonomi Politik dan Keuangan*, INDEF, Jakarta.
- Sofilda, et al. 2016. Human Development and Poverty in Papua Province (An Analysis of Simultaneous Approach on Panel Data Regression). *OIDA International Journal of Sustainable Development*.
- Sriyana, J. 2015. Kapasitas Fiskal dan Pengentasan Kemiskinan: Sebuah Analisa Data Panel untuk Daerah Istimewa Yogyakarta Indonesia. *Jurnal Ekonomi Pembangunan*, 16(1), 1–10.
- Sulseprov.go.id. 2017. Gini Rasio (GR) Sulsel Menurun. Retrieved from: <https://sulseprov.go.id/welcome/post/gini-ratio-gr-sulsel-menurun>.
- Sumodiningrat, Gunawan. 1999. Pemberdayaan Masyarakat dan Jaring Pengaman Sosial. Jakarta: Gramedia Pustaka Utama.
- Suparlan, Parsudi. 2004. Kemiskinan di Perkotaan. Jakarta: Yayasan Obor.
- Suryahadi, A., Suryadarma, D., & Sumarto, S. (2009). The Effects of Location and Sectoral Components of Economic Growth on Poverty: Evidence from Indonesia. *Journal of Development Economics*, 89 (1), 109–117.
- Susilowati, Dwi dan Muhammad S Wahyudi. 2015. Pertumbuhan Ekonomi, Indeks Pembangunan Manusia, Utang Luar Negeri, dan Kemiskinan (Kajian Teoritis di Indonesia). *Jurnal Ekonomika-Bisnis*, Vol. 6 No.1.

- Suyanto. 2010. Flypaper Effect Theory dalam Implementasi Kebijakan Desentralisasi Fiskal. *Jurnal Ekonomi Pembangunan*, 11 (1), 69–92.
- Syukriy, Abdullah & Abdul Halim. 2003. "Pengaruh Dana Alokasi Umum (DAU) dan Pendapatan Asli Daerah (PAD) Terhadap Belanja Pemerintah Daerah: Studi Kasus Kabupaten/Kota di Jawa dan Bali." Paper disajikan pada Simposium Nasional Akuntansi VI Yogyakarta.
- The World Bank. 2012. *Understanding Poverty*. Retrieved from: <https://www.worldbank.org/en/understanding-poverty>.
- Todaro P. Michael. 2000. *Pembangunan Ekonomi Dunia Ketiga Jilid I*, Jakarta: Penerbit Erlangga.
- UNCHS. 1996. *An Urbanising World, Global Report on Human Settlements*. Nairobi: Oxford University Press.
- Undang-Undang Nomor 23 tahun 2014 tentang Pemerintahan Daerah.
- Undang-Undang Nomor 33 tahun 2004 tentang Perimbangan Keuangan Pemerintah Pusat dan Daerah.
- UNDP. 2000. *Human Development Report 2000: Human Rights and Human Development*. Available at: <http://www.hdr.undp.org/en/content/human-development-report-2000>.
- Wijayanto, Ravi. 2010. Analisis Pengaruh PDRB, Pendidikan dan Pengangguran Terhadap Kemiskinan di Kabupaten/Kota di Jawa Tengah Tahun 2005-2008, *Skripsi*, Fakultas Ekonomi Universitas Diponegoro, Semarang.
- Wilde, J. A. 1968. The expenditure effects of grant-in-aid programs. *National Tax Journal*, 21(3), 340-348.
- Winarno, Wing W. 2011. *Analisis Ekonometrika dan Statistika dengan Eviews*, Edisi Ketiga. Yogyakarta : Unit Penerbit dan Percetakan (UPP STIM YKPN).
- Wongdesmiwati. 2009. *Pertumbuhan Ekonomi dan Pengentasan Kemiskinan di Indonesia*. Retrieved from: <http://wongdesmiwati.wordpress.com/2009/10/24/pertumbuhan-ekonomi->

dan-pengentasan-kemiskinan-di-indonesia-analisis- ekonometri.

Yudha, Okta Ryan Pranata. 2013. Pengaruh Pertumbuhan Ekonomi, Upah Minimum, Tingkat Pengangguran Terbuka, dan Inflasi Terhadap Kemiskinan di Indonesia Tahun 2009-2011. *Skripsi*. Fakultas Ekonomi Universitas Negeri Semarang.

Yustie, Renta. 2013. Pengaruh Belanja Modal, Pertumbuhan Ekonomi, Tingkat Pengangguran Terbuka Terhadap Tingkat Kemiskinan Kabupaten/Kota di Provinsi Jawa Timur Tahun 2007-2011. *Tesis*. Universitas Airlangga, Surabaya.

LAMPIRAN

Lampiran 1. Statistik Deskriptif

Hasil Regresi Random Effect Model

Dependent Variable: Y?
 Method: Pooled EGLS (Cross-section random effects)
 Date: 06/24/22 Time: 11:17
 Sample: 2010 2021
 Included observations: 12
 Cross-sections included: 24
 Total pool (balanced) observations: 288
 Swamy and Arora estimator of component variances

Variable	Coefficient	Std. Error	t-Statistic	Prob.
C	35.83336	1.730827	20.70303	0.0000
X1?	-0.008169	0.015589	-1.524047	0.0007
X2?	0.797554	1.404638	1.567800	0.0006
X3?	-0.381990	0.021784	-17.53570	0.0000
X4?	0.277074	0.094448	2.933609	0.0036
Random Effects (Cross)				
_KEPULAUAN_SELAYA				
R_--C	1.643291			
BULUKUMBA--C	-3.082536			
BANTAENG--C	-1.627663			
JENEPONTO--C	3.123048			
TAKALAR--C	-2.316890			
GOWA--C	-2.509038			
SINJAI--C	-2.108635			
MAROS--C	1.001276			
PANGKEP--C	5.168301			
BARRU--C	-0.775597			
BONE--C	-1.057038			
SOPPENG--C	-2.615277			
WAJO--C	-3.158130			
SIDRAP--C	-4.422001			
PINRANG--C	-1.343748			
ENREKANG--C	4.234264			
LUWU--C	3.356004			
_TANA_TORAJA_--C	1.750170			
_LUWU_UTARA_--C	3.757726			
_LUWU_TIMUR_--C	-1.778781			
_TORAJA_UTARA_--C	4.052359			
MAKASSAR--C	-1.327574			
_PARE_PARE_--C	-1.621390			
PALOPO--C	1.657857			
Effects Specification				
			S.D.	Rho
Cross-section random			2.885653	0.9539
Idiosyncratic random			0.634471	0.0461

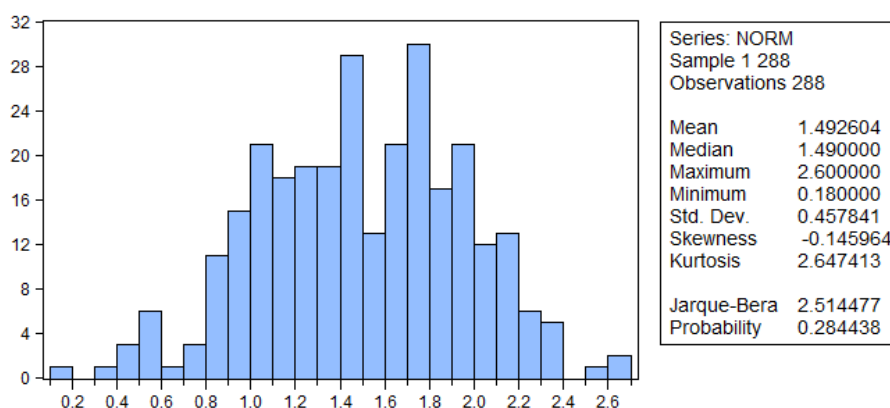
Weighted Statistics

R-squared	0.589340	Mean dependent var	0.656780
Adjusted R-squared	0.583536	S.D. dependent var	0.981209
S.E. of regression	0.633214	Sum squared resid	113.4717
F-statistic	101.5337	Durbin-Watson stat	0.718375
Prob(F-statistic)	0.000000		

Unweighted Statistics

R-squared	0.299176	Mean dependent var	10.36851
Sum squared resid	2299.301	Durbin-Watson stat	0.035452

Hasil Uji Normalitas



Hasil Uji Heteroskedastisitas

Heteroskedasticity Test: White

F-statistic	0.680239	Prob. F(10,277)	0.7426
Obs*R-squared	6.903000	Prob. Chi-Square(10)	0.7346
Scaled explained SS	4.912732	Prob. Chi-Square(10)	0.8969

Test Equation:
Dependent Variable: RESID^2
Method: Least Squares
Date: 04/15/22 Time: 10:46
Sample: 1 288
Included observations: 288

Variable	Coefficient	Std. Error	t-Statistic	Prob.
C	4.382807	8.241638	0.531788	0.5953
X1^2	-0.004795	0.047724	-0.100472	0.9200
X1*X2	-3.421676	9.880871	-0.346293	0.7294
X1*X3	0.026655	0.052934	0.503560	0.6150
X1*X4	-0.034783	0.503787	-0.069043	0.9450
X2^2	-39.61861	409.9056	-0.096653	0.9231
X2*X3	0.413582	4.556977	0.090758	0.9278
X2*X4	31.95971	76.55052	0.417498	0.6766
X3^2	0.000107	0.013214	0.008077	0.9936
X3*X4	-0.206136	0.470465	-0.438155	0.6616
X4^2	0.191089	2.282310	0.083726	0.9333

Hasil Uji Multikolinearitas

	X1	X2	X3	X4
X1	1.000000	0.073395	-0.214163	-0.186279
X2	0.073395	1.000000	0.111479	0.086485
X3	-0.214163	0.111479	1.000000	0.503733
X4	-0.186279	0.086485	0.503733	1.000000

Hasil Uji Autokorelasi

Breusch-Godfrey Serial Correlation LM Test:

F-statistic	576.4826	Prob. F(2,281)	0.0000
Obs*R-squared	231.5635	Prob. Chi-Square(2)	0.0000

Test Equation:

Dependent Variable: RESID

Method: Least Squares

Date: 04/12/22 Time: 11:13

Sample: 1 288

Included observations: 288

Presample missing value lagged residuals set to zero.

Variable	Coefficient	Std. Error	t-Statistic	Prob.
C	1.099542	1.434650	0.766418	0.4441
X1	-0.031955	0.026972	-1.184750	0.2371
X2	0.987363	2.191476	0.450547	0.6527
X3	-0.021429	0.018812	-1.139092	0.2556
X4	0.303974	0.168426	1.804789	0.0722
RESID(-1)	0.822120	0.059380	13.84516	0.0000
RESID(-2)	0.085408	0.059401	1.437806	0.1516

R-squared	0.804040	Mean dependent var	-1.75E-14
Adjusted R-squared	0.799856	S.D. dependent var	2.796335
S.E. of regression	1.251010	Akaike info criterion	3.309785
Sum squared resid	439.7724	Schwarz criterion	3.398815
Log likelihood	-469.6090	Hannan-Quinn criter.	3.345463
F-statistic	192.1609	Durbin-Watson stat	1.938317
Prob(F-statistic)	0.000000		

Lampiran 2. Tabulasi Data Variabel

No	Kabupaten/Kota	Tahun	Y	X1	X2	X3	X4
1	Kepulauan Selayar	2010	14,98	8,01	0,328	62,15	0,993
2	Kepulauan Selayar	2011	13,49	8,88	0,329	62,53	0,520
3	Kepulauan Selayar	2012	12,87	7,88	0,334	62,87	0,556
4	Kepulauan Selayar	2013	14,23	8,18	0,346	63,16	0,601
5	Kepulauan Selayar	2014	13,13	9,01	0,339	63,66	0,610
6	Kepulauan Selayar	2015	12,94	8,83	0,350	64,32	0,600
7	Kepulauan Selayar	2016	13,11	7,35	0,343	64,95	0,680
8	Kepulauan Selayar	2017	13,28	7,61	0,331	65,39	0,390
9	Kepulauan Selayar	2018	13,13	8,75	0,338	66,04	0,634
10	Kepulauan Selayar	2019	12,83	7,68	0,301	66,91	0,506
11	Kepulauan Selayar	2020	12,48	-1,78	0,357	67,38	0,653
12	Kepulauan Selayar	2021	12,45	4,02	0,350	67,76	0,678
13	Bulukumba	2010	9,02	6,27	0,321	62,73	0,374
14	Bulukumba	2011	8,12	5,49	0,322	63,36	0,258
15	Bulukumba	2012	7,83	9,65	0,327	63,82	0,083
16	Bulukumba	2013	9,04	7,77	0,381	64,27	0,791
17	Bulukumba	2014	8,37	8,54	0,415	65,24	0,208
18	Bulukumba	2015	8,15	5,62	0,391	65,58	0,330
19	Bulukumba	2016	8,06	6,77	0,378	66,46	0,520
20	Bulukumba	2017	7,97	6,89	0,324	67,08	0,890
21	Bulukumba	2018	7,48	5,05	0,354	67,7	0,789
22	Bulukumba	2019	7,26	5,49	0,377	68,28	0,811
23	Bulukumba	2020	7,1	0,43	0,371	68,99	1,018
24	Bulukumba	2021	7,43	4,76	0,364	69,62	0,761
25	Bantaeng	2010	10,24	7,90	0,419	62,46	0,987
26	Bantaeng	2011	9,21	9,38	0,420	63,07	0,591
27	Bantaeng	2012	8,9	9,67	0,425	63,99	0,617
28	Bantaeng	2013	10,45	9,00	0,385	64,88	0,917
29	Bantaeng	2014	9,68	8,33	0,455	65,77	0,521
30	Bantaeng	2015	9,53	6,64	0,435	66,2	0,480
31	Bantaeng	2016	9,51	7,39	0,382	66,59	0,660
32	Bantaeng	2017	9,66	7,31	0,422	67,27	0,530

33	Bantaeng	2018	9,23	8,13	0,342	67,76	0,554
34	Bantaeng	2019	9,03	10,75	0,338	68,3	0,612
35	Bantaeng	2020	8,95	0,52	0,344	68,73	0,708
36	Bantaeng	2021	9,41	8,86	0,337	68,99	0,747
37	Jeneponto	2010	19,09	7,25	0,328	58,31	0,267
38	Jeneponto	2011	17,16	8,44	0,329	58,95	0,232
39	Jeneponto	2012	16,59	7,55	0,334	59,62	0,143
40	Jeneponto	2013	16,52	6,64	0,367	60,55	1,018
41	Jeneponto	2014	15,31	7,93	0,360	61,45	0,131
42	Jeneponto	2015	15,18	6,54	0,355	61,61	0,150
43	Jeneponto	2016	15,49	8,32	0,364	61,81	0,250
44	Jeneponto	2017	15,4	8,25	0,331	62,67	0,640
45	Jeneponto	2018	15,48	6,29	0,309	63,33	0,646
46	Jeneponto	2019	14,88	5,47	0,331	64	0,680
47	Jeneponto	2020	14,58	0,16	0,349	64,26	0,666
48	Jeneponto	2021	14,28	5,40	0,342	64,56	0,677
49	Takalar	2010	11,16	6,85	0,348	60,23	0,465
50	Takalar	2011	10,04	7,59	0,349	60,83	0,325
51	Takalar	2012	9,6	6,58	0,354	61,66	0,436
52	Takalar	2013	10,42	8,80	0,406	62,58	0,949
53	Takalar	2014	9,62	9,76	0,343	63,53	0,250
54	Takalar	2015	9,48	8,42	0,379	64,07	0,340
55	Takalar	2016	9,35	9,61	0,403	64,96	0,520
56	Takalar	2017	9,24	7,37	0,351	65,48	0,470
57	Takalar	2018	9	6,66	0,358	66,07	0,540
58	Takalar	2019	8,7	6,87	0,482	66,94	0,547
59	Takalar	2020	8,44	-0,61	0,360	67,31	0,454
60	Takalar	2021	8,25	5,05	0,353	67,72	0,544
61	Gowa	2010	9,49	6,05	0,392	63,83	0,366
62	Gowa	2011	8,55	7,46	0,393	64,42	0,218
63	Gowa	2012	8,06	8,15	0,398	64,65	0,169
64	Gowa	2013	8,73	9,42	0,410	65,45	1,013
65	Gowa	2014	8	7,17	0,402	66,12	0,211
66	Gowa	2015	8,27	6,79	0,421	66,87	0,260
67	Gowa	2016	8,4	7,57	0,407	67,7	0,380
68	Gowa	2017	8,42	7,21	0,395	68,33	0,930
69	Gowa	2018	7,83	7,14	0,384	68,87	0,908
70	Gowa	2019	7,53	7,46	0,354	69,66	0,980
71	Gowa	2020	7,38	1,76	0,345	70,14	0,999
72	Gowa	2021	7,54	7,26	0,338	70,29	0,994
73	Sinjai	2010	10,68	6,03	0,373	61,31	0,694
74	Sinjai	2011	9,63	7,60	0,374	62,13	0,291
75	Sinjai	2012	9,29	7,32	0,379	62,74	0,527

76	Sinjai	2013	10,32	7,79	0,432	63,47	0,778
77	Sinjai	2014	9,56	6,98	0,382	63,83	0,353
78	Sinjai	2015	9,26	7,55	0,396	64,48	0,390
79	Sinjai	2016	9,41	7,09	0,429	65,36	0,580
80	Sinjai	2017	9,24	7,23	0,376	65,8	0,480
81	Sinjai	2018	9,28	7,44	0,369	66,24	0,539
82	Sinjai	2019	9,14	6,12	0,354	67,05	0,551
83	Sinjai	2020	9	1,55	0,372	67,6	0,940
84	Sinjai	2021	8,84	5,23	0,365	67,75	0,538
85	Maros	2010	14,62	7,03	0,365	64,07	0,342
86	Maros	2011	13,14	11,24	0,366	64,95	0,317
87	Maros	2012	12,56	11,14	0,371	65,5	0,211
88	Maros	2013	12,94	6,28	0,413	66,06	1,076
89	Maros	2014	11,93	4,73	0,400	66,65	0,228
90	Maros	2015	11,85	8,44	0,439	67,13	0,310
91	Maros	2016	11,41	9,50	0,410	67,76	0,480
92	Maros	2017	11,14	6,81	0,368	68,42	0,800
93	Maros	2018	10,31	6,19	0,337	68,94	0,705
94	Maros	2019	9,89	1,24	0,382	69,5	0,908
95	Maros	2020	9,74	-10,87	0,368	69,86	0,811
96	Maros	2021	9,57	1,36	0,361	70,41	1,005
97	Pangkep	2010	19,26	6,34	0,365	62,79	0,380
98	Pangkep	2011	17,36	9,84	0,366	63,6	0,208
99	Pangkep	2012	16,63	8,26	0,371	64,3	0,165
100	Pangkep	2013	17,75	9,33	0,420	65,24	0,943
101	Pangkep	2014	16,38	10,41	0,429	66,16	0,183
102	Pangkep	2015	16,7	7,63	0,391	66,65	0,240
103	Pangkep	2016	16,22	8,31	0,417	66,86	0,320
104	Pangkep	2017	16,22	6,60	0,368	67,25	0,870
105	Pangkep	2018	15,1	4,76	0,321	67,71	0,742
106	Pangkep	2019	14,06	6,41	0,328	68,29	0,860
107	Pangkep	2020	13,96	-1,69	0,345	68,72	0,733
108	Pangkep	2021	14,28	3,46	0,338	69,21	0,870
109	Barru	2010	10,68	6,01	0,386	64,94	0,967
110	Barru	2011	9,59	8,13	0,387	65,73	0,551
111	Barru	2012	9,28	8,39	0,392	66,07	0,329
112	Barru	2013	10,32	7,87	0,364	67,02	0,592
113	Barru	2014	9,74	7,35	0,370	67,94	0,467
114	Barru	2015	9,42	6,32	0,377	68,64	0,260
115	Barru	2016	9,45	6,01	0,361	69,07	0,730
116	Barru	2017	9,71	6,48	0,389	69,56	0,610
117	Barru	2018	9,04	7,11	0,379	70,05	0,529
118	Barru	2019	8,57	7,41	0,360	70,6	0,504

119	Barru	2020	8,26	0,87	0,357	71	0,365
120	Barru	2021	8,68	4,77	0,350	71,13	0,561
121	Bone	2010	14,08	7,63	0,383	59,69	0,232
122	Bone	2011	12,67	6,40	0,384	60,21	0,132
123	Bone	2012	12,25	8,21	0,389	60,77	0,064
124	Bone	2013	11,92	6,30	0,394	61,4	1,034
125	Bone	2014	10,88	9,53	0,400	62,09	0,126
126	Bone	2015	10,12	8,30	0,392	63,11	0,190
127	Bone	2016	10,07	9,01	0,391	63,86	0,310
128	Bone	2017	10,28	8,41	0,386	64,16	1,110
129	Bone	2018	10,55	8,91	0,412	65,04	1,085
130	Bone	2019	10,06	7,01	0,366	65,67	1,001
131	Bone	2020	10,68	-0,25	0,404	66,06	1,187
132	Bone	2021	10,52	5,53	0,397	66,4	1,101
133	Soppeng	2010	10,41	4,45	0,356	63,51	0,683
134	Soppeng	2011	9,36	7,17	0,357	63,8	0,288
135	Soppeng	2012	9,12	6,93	0,362	64,05	0,297
136	Soppeng	2013	9,43	7,23	0,402	64,43	0,695
137	Soppeng	2014	8,76	6,89	0,491	64,74	0,281
138	Soppeng	2015	8,36	5,11	0,436	65,33	0,370
139	Soppeng	2016	8,45	8,11	0,399	65,95	0,630
140	Soppeng	2017	8,29	8,29	0,359	66,67	0,560
141	Soppeng	2018	7,5	8,11	0,359	67,6	0,695
142	Soppeng	2019	7,25	7,69	0,392	68,26	0,627
143	Soppeng	2020	7,59	2,19	0,403	68,67	0,498
144	Soppeng	2021	7,53	6,15	0,396	68,99	0,502
145	Wajo	2010	8,96	5,71	0,350	63,07	0,993
146	Wajo	2011	8,06	10,11	0,351	64	0,520
147	Wajo	2012	7,83	6,50	0,356	64,88	0,556
148	Wajo	2013	8,17	6,92	0,344	65,79	0,601
149	Wajo	2014	7,74	9,67	0,319	66,49	0,610
150	Wajo	2015	7,66	7,06	0,379	66,9	0,600
151	Wajo	2016	7,47	4,96	0,341	67,52	0,680
152	Wajo	2017	7,38	5,21	0,353	68,18	0,390
153	Wajo	2018	7,5	1,08	0,369	68,57	0,634
154	Wajo	2019	6,91	4,06	0,347	69,05	0,506
155	Wajo	2020	6,95	-1,17	0,355	69,15	0,653
156	Wajo	2021	6,46	6,77	0,348	69,62	0,678
157	Sidrap	2010	6,99	4,45	0,322	65,54	0,987
158	Sidrap	2011	6,29	9,63	0,323	65,88	0,692
159	Sidrap	2012	6	8,93	0,328	66,19	0,478
160	Sidrap	2013	6,3	6,93	0,387	67,15	0,621
161	Sidrap	2014	5,82	7,87	0,349	68,14	0,498

162	Sidrap	2015	5,55	8,03	0,359	69	0,570
163	Sidrap	2016	5,45	8,77	0,384	69,39	0,750
164	Sidrap	2017	5,32	7,09	0,325	69,84	0,670
165	Sidrap	2018	5,16	5,02	0,340	70,6	0,585
166	Sidrap	2019	4,79	4,65	0,284	71,05	0,674
167	Sidrap	2020	5,05	-0,59	0,349	71,21	1,844
168	Sidrap	2021	5,04	5,54	0,342	71,54	0,634
169	Pinrang	2010	9,01	6,23	0,306	66,25	0,541
170	Pinrang	2011	8,12	7,71	0,307	66,96	0,381
171	Pinrang	2012	7,83	8,51	0,312	67,64	0,358
172	Pinrang	2013	8,86	7,27	0,383	68,14	0,685
173	Pinrang	2014	8,2	8,11	0,341	68,92	0,371
174	Pinrang	2015	8,34	8,24	0,414	69,24	0,410
175	Pinrang	2016	8,48	7,44	0,380	69,42	0,600
176	Pinrang	2017	8,46	7,84	0,309	69,9	0,740
177	Pinrang	2018	8,81	6,91	0,359	70,62	0,552
178	Pinrang	2019	8,46	6,53	0,336	71,12	0,648
179	Pinrang	2020	8,86	0,44	0,375	71,26	0,659
180	Pinrang	2021	8,81	5,04	0,368	71,45	0,679
181	Enrekang	2010	16,84	5,00	0,371	66,27	0,512
182	Enrekang	2011	15,18	8,08	0,372	67,03	0,208
183	Enrekang	2012	14,45	7,30	0,377	67,74	0,165
184	Enrekang	2013	15,11	5,84	0,396	68,39	1,058
185	Enrekang	2014	13,9	5,99	0,379	69,37	0,318
186	Enrekang	2015	13,82	6,91	0,395	70,03	0,320
187	Enrekang	2016	13,41	7,63	0,393	70,79	0,460
188	Enrekang	2017	13,16	6,84	0,374	71,44	0,400
189	Enrekang	2018	12,49	3,26	0,389	72,15	0,523
190	Enrekang	2019	12,33	5,43	0,359	72,66	0,611
191	Enrekang	2020	12,17	1,25	0,366	72,76	0,645
192	Enrekang	2021	12,47	6,36	0,359	72,91	0,518
193	Luwu	2010	15,43	6,95	0,392	63,95	0,329
194	Luwu	2011	13,93	7,89	0,393	64,71	0,350
195	Luwu	2012	13,34	7,00	0,398	65,43	0,211
196	Luwu	2013	15,1	7,74	0,362	66,39	0,970
197	Luwu	2014	13,95	8,81	0,409	67,34	0,231
198	Luwu	2015	13,89	7,26	0,361	68,11	0,230
199	Luwu	2016	14,35	7,88	0,359	68,71	0,370
200	Luwu	2017	14,01	6,79	0,395	69,02	0,870
201	Luwu	2018	13,36	6,86	0,362	69,6	0,936
202	Luwu	2019	12,78	6,26	0,352	70,39	0,704
203	Luwu	2020	12,65	1,30	0,396	70,51	1,034
204	Luwu	2021	12,53	6,03	0,389	70,85	0,651

205	Tana Toraja	2010	14,61	6,27	0,315	62,83	0,163
206	Tana Toraja	2011	13,22	7,78	0,316	63,22	0,374
207	Tana Toraja	2012	12,73	8,58	0,321	63,96	0,365
208	Tana Toraja	2013	13,81	7,19	0,317	64,55	1,531
209	Tana Toraja	2014	12,77	6,80	0,399	65,08	0,390
210	Tana Toraja	2015	12,46	6,85	0,366	65,75	0,310
211	Tana Toraja	2016	12,36	7,29	0,314	66,25	0,420
212	Tana Toraja	2017	12,62	7,47	0,318	66,82	0,400
213	Tana Toraja	2018	12,75	7,89	0,369	67,66	0,686
214	Tana Toraja	2019	12,35	7,22	0,362	68,25	0,755
215	Tana Toraja	2020	12,1	-0,28	0,348	68,75	0,640
216	Tana Toraja	2021	12,27	5,19	0,341	69,49	0,585
217	Luwu Utara	2010	16,24	5,93	0,355	64,77	0,392
218	Luwu Utara	2011	14,64	8,04	0,356	65,57	0,336
219	Luwu Utara	2012	14,03	6,81	0,361	65,99	0,305
220	Luwu Utara	2013	15,52	7,39	0,413	66,4	0,861
221	Luwu Utara	2014	14,31	8,82	0,470	66,9	0,319
222	Luwu Utara	2015	13,87	6,67	0,369	67,44	0,310
223	Luwu Utara	2016	14,36	7,49	0,410	67,81	0,410
224	Luwu Utara	2017	14,33	7,60	0,358	68,35	0,840
225	Luwu Utara	2018	13,69	8,39	0,361	68,79	0,841
226	Luwu Utara	2019	13,6	7,11	0,364	69,46	0,864
227	Luwu Utara	2020	13,41	-0,59	0,344	69,57	0,666
228	Luwu Utara	2021	13,59	3,90	0,337	70,02	0,768
229	Luwu Timur	2010	9,18	16,15	0,408	68,47	1,283
230	Luwu Timur	2011	8,29	-4,29	0,409	68,94	0,926
231	Luwu Timur	2012	7,72	5,62	0,414	69,34	0,772
232	Luwu Timur	2013	8,38	6,30	0,437	69,53	0,664
233	Luwu Timur	2014	7,67	8,10	0,441	69,75	0,860
234	Luwu Timur	2015	7,18	6,42	0,467	70,43	0,840
235	Luwu Timur	2016	7,52	1,58	0,434	70,95	1,430
236	Luwu Timur	2017	7,66	3,07	0,411	71,46	0,950
237	Luwu Timur	2018	7,23	3,39	0,398	72,16	1,414
238	Luwu Timur	2019	6,98	1,17	0,387	72,8	1,299
239	Luwu Timur	2020	6,85	1,46	0,405	73,22	1,127
240	Luwu Timur	2021	6,94	-1,39	0,398	73,34	1,023
241	Toraja Utara	2010	19,08	7,00	0,407	63,51	0,163
242	Toraja Utara	2011	17,06	8,36	0,408	64,48	0,258
243	Toraja Utara	2012	16,28	9,45	0,413	64,89	0,244
244	Toraja Utara	2013	16,53	9,74	0,373	65,65	1,219
245	Toraja Utara	2014	15,1	7,64	0,450	66,15	0,261
246	Toraja Utara	2015	15,19	7,76	0,380	66,76	0,290
247	Toraja Utara	2016	14,57	8,01	0,370	67,49	0,370

248	Toraja Utara	2017	14,41	8,22	0,410	67,9	0,550
249	Toraja Utara	2018	13,37	8,07	0,410	68,49	0,515
250	Toraja Utara	2019	12,41	7,56	0,380	69,23	0,696
251	Toraja Utara	2020	12,01	0,17	0,384	69,33	0,752
252	Toraja Utara	2021	11,99	4,05	0,377	69,75	0,650
253	Makassar	2010	5,86	9,83	0,393	77,63	0,711
254	Makassar	2011	5,29	10,36	0,394	77,82	0,479
255	Makassar	2012	5,02	9,64	0,399	78,47	0,188
256	Makassar	2013	4,7	8,55	0,400	78,98	0,429
257	Makassar	2014	4,48	7,39	0,380	79,35	0,505
258	Makassar	2015	4,38	7,55	0,395	79,94	0,680
259	Makassar	2016	4,56	8,03	0,397	80,53	0,930
260	Makassar	2017	4,59	8,20	0,396	81,13	2,720
261	Makassar	2018	4,41	8,42	0,383	81,73	3,738
262	Makassar	2019	4,28	8,79	0,390	82,25	4,236
263	Makassar	2020	4,54	-1,27	0,400	82,25	3,658
264	Makassar	2021	4,82	4,47	0,393	82,66	4,039
265	Pare Pare	2010	6,53	8,47	0,381	73,55	1,849
266	Pare Pare	2011	5,91	8,42	0,382	74,2	1,612
267	Pare Pare	2012	5,58	8,80	0,387	74,67	1,011
268	Pare Pare	2013	6,38	7,95	0,389	75,1	0,368
269	Pare Pare	2014	5,88	6,33	0,500	75,66	1,336
270	Pare Pare	2015	6,08	6,30	0,423	76,31	1,280
271	Pare Pare	2016	5,73	6,87	0,386	76,48	1,860
272	Pare Pare	2017	5,7	6,97	0,384	76,68	0,630
273	Pare Pare	2018	5,59	5,58	0,382	77,19	0,683
274	Pare Pare	2019	5,26	6,65	0,350	77,62	0,746
275	Pare Pare	2020	5,44	-0,08	0,373	77,86	0,711
276	Pare Pare	2021	5,4	4,41	0,366	78,21	0,896
277	Palopo	2010	11,28	7,29	0,338	73,03	0,982
278	Palopo	2011	10,22	7,90	0,339	74,02	0,682
279	Palopo	2012	9,47	7,00	0,344	74,54	0,442
280	Palopo	2013	9,57	8,02	0,377	75,02	0,468
281	Palopo	2014	8,8	7,05	0,397	75,65	0,553
282	Palopo	2015	8,58	6,47	0,434	76,27	0,640
283	Palopo	2016	8,74	6,95	0,374	76,45	0,810
284	Palopo	2017	8,78	7,17	0,341	76,71	0,390
285	Palopo	2018	7,94	7,52	0,338	77,3	0,621
286	Palopo	2019	7,82	6,75	0,338	77,98	0,661
287	Palopo	2020	7,85	0,45	0,354	78,06	0,483
288	Palopo	2021	8,14	5,41	0,347	78,38	0,651

Lampiran 3. Biodata Peneliti

Identitas Diri

Nama : Iffah Hafizhah
 Tempat, Tanggal Lahir: Palu, 17 Oktober 2000
 Jenis Kelamin : Perempuan
 Suku : Bugis
 Alamat Rumah : Perumahan Dosen UNHAS Blok AB No.31
 Alamat E-mail : ifhfizah17@gmail.com



Riwayat Pendidikan

- Pendidikan Formal

1. SDN Inpres 1 Tondo
2. SMP Al-Azhar Palu
3. MAN Insan Cendekia Gorontalo
4. S1 Ilmu Ekonomi Fakultas Ekonomi dan Bisnis Universitas Hasanuddin

- Pendidikan Non Formal

1. Islamic Economics Summer School Oleh PEBS FEB UI 2021
2. REVOU Product Management Mini Course 2021
3. Islamic Economics Winter Course Program oleh IPB University 2020
4. Financial Technology Summer Course Program Oleh Universitas Sebelas Maret 2020
5. Pelatihan Sertifikasi Associate Wealth Planner (AWP) oleh FPSB Indonesia 2020
6. Leadership Incubation Class oleh Hiremaxi Learning Platform 2020
7. Sharia Economic Training (SET) Forum Silaturahmi dan Studi Ekonomi Islam (FoSSEI) Sulawesi, Maluku dan Papua Tahun 2020
8. Sharia Economic Leadership Training KSEI FoSEI (Forum Studi Ekonomi Islam) Universitas Hasanuddin 2019

Pengalaman Magang/Kerja

1. Business Intelligence Analyst Intern PT Bank Muamalat Tbk 2022
2. Research Assistant di Waqf Center for Indonesian Development & Studies (WaCIDS) (2021-2022)
3. Partnership and Marketing Support Intern Yayasan Gerakan Indonesia Mengajar (2021-2022)
4. Business Development Intern Sharfin Indonesia (2021-2022)
5. Business Operations and Marketing Intern Bright Network UK (2021)
6. Tutor Ekonomi Amsterdam Institute Makassar (2020-2021)

Pengalaman Organisasi

1. ASEAN Youth Advocates Network (AYAN) Indonesia – Marketing Board (2020-2021)
2. Gandeng Foundation – Progression and Training Associate (2021)
3. Forum Silaturahmi Studi Ekonomi Islam (FoSSEI) Nasional – Badan Pekerja Nasional Bidang Keilmuan (2020-2022)

4. Society of Renewable Energy (SRE) – External Affairs Officer (2021)
5. Forum Studi Ekonomi Islam (FoSEI) UNHAS – Koordinator Sumber Daya Insani (2020-2021), Majelis Syuro Organisasi (2021-2022)
6. Generasi Baru Indonesia (GenBI) Sulawesi Selatan – Staff Deputi Pendidikan (2020-2021)
7. Generasi Baru Indonesia (GenBI) UNHAS – Staff Divisi Pendidikan (2020-2021)

Prestasi

- Prestasi Akademik

1. Mahasiswa Berprestasi Utama Fakultas Ekonomi dan Bisnis Universitas Hasanuddin 2021
2. Penerima Beasiswa Unggulan Bank Indonesia 2020
3. Penerima Beasiswa Mandiri Tunas Finance 2021
4. Penerima Beasiswa Islamic Economics Summer School oleh PEBS FEB UI 2021
5. Awardee Tanoto Future Leader Business Acumen Program 2022
6. Honour Delegate dan Global Peace Initiator pada Ajang Asia World Peace Summit 2022
7. Official Delegate pada Ajang Southeast Asia Development Symposium oleh Asian Development Bank 2021
8. Official Delegate of Austria pada Ajang Padjadjaran International Model United Nations oleh Program Studi Hubungan Internasional Universitas Padjadjaran 2020
9. Best Presentation dan 2nd Runner Up pada Ajang National Sharia Economics Olympiad Sharia Economic Activity (SEHATI) Universitas Diponegoro 2020
10. Juara 1 Cerdas Cermat Qurani dan Olimpiade Ekonomi Islam pada Ajang Temu Ilmiah FoSEI (TEMILFO) 2021
11. Juara 2 Lomba Esai Nasional pada Ajang National Sharia Economic Event oleh UIN Raden Intan Lampung 2020
12. Juara 2 Kompetisi Bisnis Manajemen dan Keuangan (KBMK) Kategori Business Plan oleh Universitas Hasanuddin 2020
13. Juara 3 Lomba Esai Nasional oleh Lembaga Dakwah Muslimah Universitas Negeri Makassar 2020
14. Juara 3 Cerdas Cermat Qurani pada Ajang Temu Ilmiah Regional (TEMILREG) FoSSEI Sulawesi Selatan Barat dan Maluku Tahun 2019 dan 2020
15. Juara 3 Lomba Esai Nasional pada Ajang Islamic Economic Festival (IEF) oleh KSEI Rumah EKIS IAN Bone 2020
16. Juara 3 National Economics Debating Championship oleh Economics Study Club UIN Alauddin Makassar 2019
17. Top 5 Olimpiade Ekonomi Islam Nasional oleh KSEI AKSES LIPIA Jakarta 2020
18. Finalis pada Ajang National Business Project oleh Universitas Negeri Makassar 2020
19. Finalis pada Ajang Gadjah Mada Sharia Economics and Business Undergraduate Research Festival (GAMASURF) oleh Fakultas Ekonomi dan Bisnis Universitas Gadjah Mada 2020

20. Finalis Olimpiade Ekonomi Islam pada Ajang Temu Ilmiah Regional (TEMILREG) FoSSEI Sulawesi Selatan Barat dan Maluku Tahun 2019 dan 2020

-Prestasi Non Akademik

1. Penulis Buku "Islamic Sosial Finance and Its Role for Achieving Sustainable Development Goals" oleh PT Penerbit IPB Press 2021
2. Penerima Dana Hibah Program Mahasiswa Wirausaha (PMW) Universitas Hasanuddin Tahun 2020 dan 2021
3. Penerima Dana Hibah Penelitian Dosen Pendamping Akademik (PDPA) 2021 dengan judul riset "The Intention of Generation Z to Apply for a Job"
4. Best Chamber pada Women Beyond Leadership Mentoring oleh Women Beyond Indonesia 2021
5. Best Project pada Ajang Future Leader Summit oleh Nusantara Muda 2021
6. Financial Ambassador Sribuu Batch 1 2021
7. Campus Ambassador Kinobi Indonesia Batch 2 2021
8. Campus Ambassador International Model United Nation (MUN) 2020
9. Campus Ambassador Cicil.co.id 2020
10. Mentor GrowthLabs 2021
11. Mentee Internnet Indonesia 2021