

## DAFTAR PUSTAKA

- Atkinson, AB. and Joseph E. Stiglitz. 1980. *Lectures on Public Economics*. New York: McGraw-Hill, Inc.
- Azwar. 2016. *Peran Alokatif Pemerintah melalui Pengadaan Barang/Jasa dan Pengaruhnya Terhadap Perekonomian Indonesia*. Kajian Ekonomi Keuangan Vol. 20 No. 2.
- Badrudin, Rudy. 2012. *Ekonomika Otonomi Daerah*. Yogyakarta: UPP STIM YKPN.
- Bastian, Indra. 2010. *Akuntansi Sektor Publik Suatu Pengantar Edisi Ketiga*. Penerbit Erlangga: Jakarta.
- Bawinti, I., Kawung G., dan Luntungan, A. 2018. *Pengaruh Pengeluaran Pemerintah dan Investasi Swasta Terhadap Pertumbuhan Ekonomi Di Kabupaten Kepulauan Talaud*. Jurnal Berkala Ilmiah Efisiensi Vol. 18 No.4.
- Cahyaning, Sri. 2018. *Pengaruh Pendapatan Asli Daerah, Dana Alokasi Umum, dan Dana Bagi Hasil terhadap Alokasi Belanja Modal dengan Pertumbuhan Ekonomi sebagai Variabel Moderating pada Pemerintah Daerah Kabupaten/Kota provinsi Jawa Timur Tahun 2013-2015*. Jurnal Ilmu Ekonomi Terapan. Vol. 3 No. 1.
- Darwanis dan Saputra. 2014. *Pengaruh Pendapatan Asli Daerah, Dana Perimbangan dan Sisa Lebih Pembiayaan Anggaran Terhadap Pengalokasian Belanja Modal pada Kabupaten/Kota di Provinsi Aceh*. Jurnal Dinamika Akuntansi dan Bisnis. Vol. 1 No. 2 Hal. 183-199.
- Dewi, Made Ika. 2014. *Penyerapan Tenaga Kerja dan Dampaknya Terhadap Produk Domestik Regional Bruto*. Jurnal Ekonomi Pembangunan. Vol.14, No. 2 Hal.147-159.
- Dewi, Ni Wayan Ratna dan Suputra, I Dewa Gede Dharma. 2017. *Pengaruh Pendapatan Asli Daerah, Dana Alokasi Umum, Dana Alokasi Khusus dan Belanja Modal terhadap Pertumbuhan Ekonomi*. E-Jurnal Akuntansi. Vol. 18, No.3.
- Erlina., Rambe, O.S., dan Rasdianto. 2015. *Akuntansi Keuangan Daerah Berbasis Akrua*. Jakarta: Salemba Empat.
- Febriana, Imas Sherli dan Praptoyo, Sugeng. 2015. *Analisis Faktor-faktor yang Mempengaruhi Belanja Modal pada Provinsi Jawa Timur*. Jurnal Ilmu dan Riset Akuntansi. Vol. 4 No. 9.

- Ghozali, Imam. 2015. *Aplikasi Analisis Multivariate dengan Program SPSS Edisi kedelapan*. Penerbit UNDIP.
- Groves, HM. 1955. *Financing Government*. New York: Henry Hold & Co.
- Hairiyah, Malisan dan Fakhroni. 2017. *Pengaruh Dana Alokasi Umum, Dana Alokasi Khusus, dan Pendapatan Asli Daerah terhadap Belanja Modal*. Jurnal Ekonomi dan Manajemen. Vol.14 No.2 Hal. 85-91.
- Halim, Abdul. 2012. *Akuntansi Sektor Publik*. Jakarta : Salemba Empat.
- Halim, Abdul. 2014. *Manajemen Keuangan Sektor Publik: Problematika Penerimaan Dan Pengeluaran Pemerintah (Anggaran Pendapatan Dan Belanja Negara/Daerah)*. Jakarta. Salemba Empat.
- Handayani, Sri Putri dkk. 2015. *Pengaruh Penerimaan Pajak Daerah, Retribusi Daerah Dan Dana Bagi Hasil (Dbh) Terhadap Belanja Modal Di Kabupaten/Kota Di Provinsi Aceh*. Jurnal Magister Akuntansi Universitas Syiah Kuala. Vol. 4 No. 2 Hal. 45-50.
- Harahap, Junita Putri Rajana dkk. 2018. *Pengaruh Faktor-Faktor Kinerja Keuangan, Size, Leverage, dan Pendapatan Asli Daerah Terhadap Pertumbuhan Ekonomi Dengan Alokasi Belanja Modal Sebagai Variabel Moderating Pada Kabupaten/ Kota di Provinsi Sumatera Utara*. Kitabah. Vol. 2 No. 1.
- Hayek, Friedrich. 1945. *The Use of Knowledge in Society*. American Economic Review 35:519-530hay.
- Hidayati, Nurin. 2016. *Analisis Pengaruh Pad, Dau Dan Dak Terhadap Alokasi Belanja Modal Dengan Pertumbuhan Ekonomi Sebagai Variabel Moderasi Pada Pemerintah Daerah Kabupaten/Kota Di Provinsi Jawa Tengah*. Fakultas Ekonomi dan Bisnis. Universitas Muhammadiyah Surakarta.
- Hjerpe, Hamalainen, Kiander dan Viren. 2015. *Do government expenditures increase private sector productivity? Cross-country evidence*. *International Journal of Social Economics*. Vol. 34 No. 5.
- Huda, Saiful dan Sumiati, Ati. 2019. *Pengaruh Pendapatan Asli Daerah, Dana Alokasi Umum, dan Dana Alokasi Khusus terhadap Belanja Modal Pemerintah Daerah*. Jurnal Ilmiah Wahana Akuntansi. Vol.14 Hal. 1.
- Hunter and Allen. 1940. *Principles of Public Finance*. New York: Harper & Brother.
- Jannah, Roihatul dkk. 2017. *Pengaruh Pendapatan Asli Daerah (Pad), Dana Alokasi Umum (Dau), Dana Alokasi Khusus (Dak), Dan Dana Bagi Hasil (Dbh) Terhadap Pengalokasian Belanja Modal (Studi Kasus Pemerintahan Kabupaten Gresik Periode 2009–2015)*. Warta Ekonomi. Vol. 7 No. 17.
- Jaya, I Putu N.P.K; Dwirandra, A.A.N.B. 2014. *Pengaruh Pendapatan Asli Daerah Pada Belanja Modal Dengan Pertumbuhan Ekonomi Sebagai*

- Variabel Pemoderasi*. e-Jurnal Akuntansi Universitas Udayana. Vol. 7 No. 1 Hal. 79-92.
- Juniawan, Made Ari dan Suryantini, Ni Putu Santi. 2018. *Pengaruh PAD, DAU, DAK terhadap Belanja Modal Kota dan Kabupaten di Provinsi Bali*, e-Jurnal Manajemen Universitas Udayana. Vol. 7 No.3 Hal. 1255-1281.
- Mahmudi. 2016. *Analisis Laporan Keuangan Pemerintah Daerah (Edisi 3)*. Yogyakarta : UPP STIM YKPN.
- Mardiasmo. 2012. *Perpajakan*. Yogyakarta: CV. Andi Offset.
- Martini, Ni Luh Dina Selvia., Cipta, Wayan., dan Suwendra, I Wayan. 2014. *Pengaruh Pendapatan Asli Daerah, Dana Alokasi Umum dan Dana Alokasi Khusus terhadap Belanja Modal pada Kabupaten Buleleng tahun 2006-2012*. e-Journal Bisma Universitas Pendidikan Ganesha Jurusan Manajemen. Vol.2 No. 10. Hal.1-12.
- Masruroh, Aryl. 2018. *Pengaruh Pendapatan Asli Daerah dan Dana Alokasi Umum terhadap Belanja Modal dengan Pertumbuhan Ekonomi sebagai Variabel Moderasi pada Kabupaten/Kota di Provinsi Jawa Timur*. Jurnal Simki-Economic. Vol. 2 No. 1.
- Mayasari, Luh Putu Rani dkk. 2014. *Pengaruh Pertumbuhan Ekonomi, Pendapatan Asli Daerah Dan Dana Alokasi Umum Terhadap Pengalokasian Anggaran Belanja Modal Pada Pemerintah Kabupaten Buleleng*. e-journal. Vol.2,No.1.
- Mildawati, Titik dan Permatasari, Isti. 2016. *Pengaruh Pendapatan Daeah terhadap Belanja Modal pada Kabupaten/Kota Jawa Timur*. Jurnal Ilmu dan Riset Akuntansi. Vol.5 No. 1. Hal. 1-17.
- Mulyani, Sri. 2017. *Pengaruh PAD, DAU terhadap Pengalokasian Belanja Modal dengan Pertumbuhan Ekonomi sebagai Variabel Moderasi*. Skripsi. Fakultas FEB Universitas Muhammadiyah Surakarta.
- Musgrave, Richard. 1959. *Theory of Public Finance: A Study in Public Economy*. New York: McGraw.
- Novianto, Riko dan Hanafiah, Rafiudin. 2015. *Pengaruh Pendapatan Asli Daerah, Dana Perimbangan Dan Kinerja Keuangan Terhadap Alokasi Belanja Modal Pada Pemerintah Kabupaten/Kota Di Provinsi Kalimantan Barat*. Vol. 4 No. 1.
- Nuraini. 2017. *Kualitas Pertumbuhan Ekonomi Daerah Kabupaten/ Kota di Jawa Timur*. Seminar Nasional & Call For Paper, FEB Unikama.
- Oates, W.E 1972. *Fiscal Decentralization and Economic Development*. National Tax Journal 46.

- Paulus, Dewi dkk. 2017. *Analisis Pengaruh Pendapatan Asli Daerah (PAD), Dana Alokasi Umum (DAU) dan Dana Alokasi Khusus (DAK) terhadap Kemiskinan melalui Belanja Daerah di Kota Bitung*. Jurnal Pembangunan dan Keuangan Daerah. Vol. 19. No. 2.
- Permendagri Nomor 13 Tahun 2006 tentang *Pedoman Pengelolaan Keuangan Daerah*.
- Permendagri Nomor 59 Tahun 2007 Tentang *Perubahan Atas Permendagri Nomor 13 Tahun 2006 tentang Pedoman Pengelolaan Keuangan Daerah*.
- Peraturan Pemerintah Republik Indonesia Nomor 71 Tahun 2010 Tentang *Standar Akuntansi Pemerintahan*.
- Pradana, Yosea Eka dan Handayani, Nur. 2017. *Pengaruh Pendapatan Asli Daerah, Dana Alokasi Umum, dan Dana Alokasi Khusus terhadap Belanja Modal*. Jurnal Ilmu dan Riset Akuntansi, Vol. 6 No. 3.
- Pratama, Rudi Indra. 2019. *Analisis Pengaruh PAD, DAU, dan DAK terhadap Alokasi Belanja Modal dengan PDRB sebagai Variabel Moderasi pada Pemerintah Daerah Provinsi Sumatera Utara Tahun 2010-2018*. Skripsi. FEB Islam UIN Sumatera Utara.
- Purbarini, Endah., dan Masdjojo, Gregorius N. 2015. *Flypaper Effect Tracer On Operating Expenditure and Capital Expenditure of City Government in Indonesia*. South East Asia Journal of Contemporary Business, Economics and Law, Vol. 7 No. 3. Hal. 9-15.
- Putri, Kuntamini Suryani. 2016. *Pengaruh Pertumbuhan Ekonomi, Pendapatan Asli Daerah, Dana Alokasi Umum, dan Dana Alokasi Khusus terhadap Pengalokasian Belanja Modal (studi pada Pemerintah Kabupaten/Kota di Jawa Tengah tahun 2011 – 2013)*. Fakultas Ekonomi dan Bisnis. Universitas Muhammadiyah Surakarta.
- Rahmawati, M., & Fajar, C. M. 2017. *Pengaruh Pendapatan Asli Daerah Dan Dana Perimbangan Terhadap Belanja Daerah Kota Bandung*. Jurnal Kajian Akuntansi. Vol. 1 No. 1. Hal. 63-76.
- Sari, Ida Ayu Candra Yunita dan Supadmi, Ni Luh. 2016. *Pengaruh Pendapatan Asli Daerah dan Belanja Modal pada Peningkatan Indeks Pembangunan Manusia*. E-Jurnal Akuntansi Universitas Udayana. Vol.15 No. 3. Hal. 2409-2438.
- Saragih, Juli Panglima. 2003. *Desentralisasi Fiskal dan Keuangan Daerah dalam Otonomi*. Cetakan Pertama. Penerbit Ghalia Indonesia: Jakarta.
- Sasmal dan Joydeb. 2015. *Public Expenditure, Economic Growth and Poverty Alleviation*. *International Journal of Social Economics*. Vol. 43 No. 6, 2016
- Sekaran, Uma. 2003. *Research Methods For Business: A Skill Building Approach*. New York-USA: John Wiley and Sons, Inc.

- Sekaran, Uma dan Bougie, Roger. 2016. *Research Method for Business. A skill building Approach*. Seventh Edition. Wiley.
- Shah, Anwar. 2007. *Public Sector Governance And Accountability Series – Local Public Financial Management*. Washington: *The International Bank for Reconstruction and Development / The World Bank*.
- Siswiyanti, Pungky. 2015. *Pengaruh PAD, DAU, DAK Terhadap Pertumbuhan Ekonomi Dengan Belanja Modal Sebagai Variabel Intervening*. Jurnal Akruak Akutansi. Vol. 7 No. 1.
- Soekarwo. 2003. *Berbagai Permasalahan Keuangan Daerah*. Airlangga University Press: Surabaya.
- Subekan, Ahmad. 2012. *Keuangan Daerah*. Malang: Dioma.
- Sudrajat, M. A., & Purniawati, I. 2017. *Analisis Pengaruh PAD, DBH, DAU, DAK, dan Pertumbuhan Ekonomi Terhadap Belanja Modal Kabupaten Ngawi Tahun 2013- 2015*. Jurnal Akuntansi Prodi Akuntansi- FEB UNIPMA Vol. 1, No. 1 .
- Sugiardi, Ni Putu Dwi Eka Rini dan Supadmi, Ni Luh. 2014. *Pengaruh PAD, DAU dan SILPA pada Belanja Modal dengan Pertumbuhan Ekonomi sebagai Pemoderasi*. E-Jurnal Akuntansi Universitas Udayana Vol. 7 No. 2 Hal. 477-495.
- Sugiyono. 2013. *Metode Penelitian Bisnis*. Cetakan Ketujuh belas. Bandung. Alfabeta.
- Sugiyono. 2017. *Metode Penelitian Kuantitatif, Kualitatif dan R&D*. Bandung: Alfabeta.
- Sugiyono. 2018. *Metode Penelitian Kuantitatif, Kualitatif dan R&D*. Bandung: Alfabeta.
- Sumartini, Ni Komang Ayuk dan Yasa,IGW Murjana. 2015. *Pengaruh PAD dan DAU Terhadap Pertumbuhan Ekonomi Melalui Belanja Modal Di Provinsi Bali*. E-Jurnal EP Unud Vol.4 No.4.
- Susanti, Susi dan Heru, Fahlevi. 2016. *Pengaruh Pendapatan Asli Daerah, Dana Alokasi Umum, dan Dana Bagi Hasil terhadap Belanja Modal (Studi Pada Kabupaten/Kota di Wilayah Aceh*. Jurnal Ilmiah Mahasiswa Ekonomi Akuntansi (JMEKA) Vol. 1 No. 1 Hal 183-191.
- Syukri, Muhammad dan Hinaya. 2019. *Pengaruh Pertumbuhan Ekonomi, Pendapatan Asli Daerah, Dana Alokasi Umum, dan Dana Alokasi Khusus terhadap Anggaran Belanja Modal di Kabupaten dan Kota Provinsi Sulawesi Selatan*. Jurnal of Economic Mangement and Accounting Vol. 2 No.2.
- Undang-Undang Nomor 23 Tahun 2014 tentang *Pemerintahan Daerah*.

Undang-Undang Nomor 28 Tahun 2009 tentang *Pajak Daerah dan Retribusi Daerah*.

Undang-Undang Nomor 33 tahun 2004 tentang *Perimbangan Keuangan antara Pemerintah dan Pemerintahan Daerah*.

Verawaty, Citra Indah Merina, dan Mela Sari. 2015. *Determinan Pengalokasian Belanja Modal dengan Pertumbuhan Ekonomi sebagai Variabel Moderating pada Pemerintah Provinsi di Indonesia*. Simposium Nasional Akuntansi 18 Universitas Sumatra Utara, Medan 16-19 september 2015.

Wempy, Banga. 2017. *Administrasi Keuangan Negara dan Daerah*. Bogor: Ghalia Indonesia.

Yani, Ahmad. 2008. *Hubungan Keuangan antara Pemerintah Pusat dan Pemerintah Daerah di Indonesia*. Jakarta. Rajawali Pers.

Lampiran 1

PETA TEORI

No	Penulis/Topik/ Judul Buku/ Artikel	Tujuan Penelitian/ Penulisan Buku/ Artikel	Konsep/Teori/Hipotesis	Variabel Penelitian dan Teknik Analisis	Hasil Penelitian/Isi Buku
1.	Juniawan dan Suryantini (2018)/ <i>Pengaruh Pendapatan Asli Daerah, Dana Alokasi Umum, dan Dana Alokasi Khusus Terhadap Belanja Modal Kota dan Kabupaten Di Provinsi Bali</i>	Untuk memberikan bukti empiris tentang pengaruh Pendapatan Asli daerah, Dana Alokasi Umum dan Dana Alokasi Khusus terhadap Belanja Modal pada Kota dan kabupaten di Provinsi Bali.	Teori yang digunakan: - Stewardship theory  Hipotesis Penelitian: 1. H1: PAD berpengaruh positif terhadap Belanja Modal. 2. H2: DAU berpengaruh positif terhadap Belanja Modal. 3. H3: DAK berpengaruh positif terhadap Belanja Modal.	Variabel Penelitian: 1. Pendapatan Asli Daerah 2. Dana Alokasi Umum 3. Dana Alokasi Khusus  Teknik analisis: Analisis Regresi Linier Berganda	Hasil penelitian ini menunjukkan bahwa: 1. PAD positif terhadap Belanja Modal pada kota dan kabupaten di Provinsi Bali. PAD yang semakin tinggi, maka Belanja Modalnya semakin tinggi juga. 2. DAU positif terhadap Belanja Modal. DAU dipergunakan pemda ditujukan untuk mendanai kegiatan atau program pemerintah daerah melalui belanja daerah terutamanya Belanja Modal. 3. DAK positif terhadap Belanja Modal.

					Pemberian DAK yang semakin tinggi, maka Belanja Modal akan meningkat dalam kaitannya dengan pembangunan yang seragam dengan program nasional.
2.	Paulus dkk. (2017)/ <i>Analisis Pengaruh Pendapatan Asli Daerah, Dana Alokasi Umum dan Dana Alokasi Khusus Terhadap Kemiskinan Melalui Belanja Daerah Di Kota Bitung (periode 2005-2015).</i>	Untuk menganalisis pengaruh PAD, DAU, DAK terhadap terhadap angka kemiskinan melalui Belanja Daerah Kota Bitung.	Teori yang digunakan: - Stewardship theory  Hipotesis Penelitian: 1. H1: Diduga tidak ada pengaruh yang berarti antara PAD, DAU, DAK terhadap variabel dependen Belanja Daerah. 2. H2: Diduga tidak ada pengaruh yang berarti antara Belanja Daerah terhadap Kemiskinan.	Variabel Penelitian: 1. Pendapatan Asli Daerah 2. Dana Alokasi Umum 3. Dana Alokasi Khusus 4. Kemiskinan 5. Belanja Daerah  Teknik analisis: Analisis Regresi Linier Berganda	Hasil penelitian ini adalah 1. Pendapatan Asli Daerah mempunyai hubungan negatif dengan Kemiskinan melalui Belanja Daerah. 2. Dana Alokasi Umum mempunyai hubungan negatif dengan Kemiskinan melalui Belanja Daerah. 3. Dana Alokasi Khusus hubungan negatif dengan Kemiskinan melalui Belanja Daerah. 4. Secara keseluruhan bahwa Pendapatan Asli Daerah, Dana Alokasi Umum dan Dana Alokasi Khusus melalui Belanja Daerah mempunyai hubungan



					negatif dengan Kemiskinan.
3.	Sudrajat dan Purniawati (2017)/ <i>Analisis Pengaruh Pendapatan Asli Daerah, Dana Bagi Hasil, Dana Alokasi Umum, dan Dana Alokasi Khusus dan Pertumbuhan Ekonomi Terhadap Belanja Modal Kabupaten Ngawi Tahun 2003-2015.</i>	Tujuan dari penelitian ini adalah untuk: 1. Membuktikan secara empiris bahwa variabel PAD, DBH, DAU, DAK berpengaruh terhadap Belanja Modal Kab. Ngawi tahun 2003-2014. 2. Membuktikan secara empiris bahwa variabel Pertumbuhan Ekonomi berpengaruh terhadap Belanja Modal Kab. Ngawi tahun 2003-2014.	Teori yang digunakan: - Stewardship theory  Hipotesis Penelitian: 1. H1: Diduga PAD, DBH, DAU, DAK berpengaruh signifikan terhadap Belanja Modal Kabupaten Ngawi tahun 2003-2014. 2. H2: Diduga pertumbuhan Ekonomi berpengaruh signifikan terhadap Belanja Modal Kabupaten Ngawi tahun 2003-2014.	Variabel Penelitian: 1. Pendapatan Asli Daerah 2. Dana Bagi Hasil 3. Dana Alokasi Umum 4. Dana Alokasi Khusus 5. Pertumbuhan Ekonomi 6. Belanja Modal  Teknik analisis: Analisis Regresi Linier Berganda	Hasil penelitian ini menunjukkan bahwa: 1. PAD, DBH, DAU berpengaruh signifikan terhadap Belanja Modal. 2. Sedangkan DAK tidak berpengaruh signifikan terhadap Belanja Modal. 3. Pertumbuhan Ekonomi berpengaruh signifikan terhadap Belanja Modal. 4. Adapun secara simultan variabel PAD, DBH, DAU, DAK dan Pertumbuhan Ekonomi berpengaruh signifikan terhadap Belanja Modal.
4.	Hidayati (2016)/ <i>Analisis Pengaruh Pendapatan Asli Daerah, Dana Alokasi Umum, dan Dana</i>	Penelitian ini bertujuan untuk menganalisis pengaruh Pendapatan Asli Daerah (PAD), Dana Alokasi Umum (DAU) dan Dana Alokasi Khusus (DAK) pada Belanja Modal,	Teori yang digunakan: - Stewardship theory  Hipotesis Penelitian: 1. H1: Pendapatan Asli Daerah berpengaruh positif pada Belanja Modal di	Variabel Penelitian: 1. Pendapatan Asli Daerah 2. Dana Alokasi Umum 3. Dana Alokasi Khusus 4. Belanja Modal 5. Pertumbuhan	Hasil penelitian ini menunjukkan bahwa: 1. PAD tidak berpengaruh terhadap Belanja Modal. 2. DAU berpengaruh terhadap belanja modal dengan intensitas dan

	<i>Alokasi Khusus Terhadap Belanja Modal dengan Pertumbuhan Ekonomi sebagai Variabel Moderasi pada Pemerintah Daerah Kabupaten/Kota di Provinsi Jawa Tengah.</i>	serta pengaruh PAD, DAU, dan DAK dengan moderasi Pertumbuhan Ekonomi pada Belanja Modal di Kabupaten/Kota Provinsi se Jawa Tengah.	<p>Kabupaten/Kota Provinsi Jawa Tengah.</p> <p>2. H2: Diduga Dana Alokasi Umum berpengaruh positif pada Belanja Modal di Kabupaten/Kota Provinsi Jawa Tengah.</p> <p>3. H3: Diduga Dana Alokasi Khusus berpengaruh positif pada Belanja Modal di Kabupaten/Kota Provinsi Jawa Tengah.</p>	<p>Ekonomi</p> <p>Teknik analisis: Analisis regresi Moderasi</p>	<p>arah yang berlawanan.</p> <p>3. DAK berpengaruh positif terhadap Belanja Modal.</p> <p>4. Pertumbuhan ekonomi tidak berpengaruh dan tidak dapat memoderasi PAD pada Belanja Modal. Pertumbuhan ekonomi berpengaruh positif dan dapat memoderasi hubungan DAU pada Belanja Modal. Pertumbuhan ekonomi berpengaruh dan dapat memoderasi hubungan DAK pada Belanja Modal dengan intensitas dan arah yang berlawanan.</p>
5.	<i>Putri (2016)/ Pengaruh Pertumbuhan Ekonomi, Pendapatan Asli Daerah, Dana Alokasi Umum, dan Dana Alokasi Khusus Terhadap</i>	Tujuan dari penelitian ini adalah untuk mengetahui pengaruh <i>Financial Leverage</i> , Profitabilitas, Besaran Penawaran Saham terhadap <i>initial return</i> .	<p>Teori yang digunakan:</p> <ul style="list-style-type: none"> <li>- Stewardship theory</li> </ul> <p>Hipotesis Penelitian: <i>Financial Leverage</i> berpengaruh positif terhadap pengungkapan <i>Initial Return</i> Profitabilitas berpengaruh negatif terhadap <i>Initial Return</i>.</p>	<p>Variabel Penelitian:</p> <ol style="list-style-type: none"> <li>1. Pertumbuhan Ekonomi</li> <li>2. Pendapatan Asli Daerah</li> <li>3. Dana Alokasi Umum</li> <li>4. Dana Alokasi Khusus</li> <li>5. Belanja Modal</li> </ol> <p>Teknik analisis:</p>	<p>Hasil penelitian ini menunjukkan bahwa:</p> <ol style="list-style-type: none"> <li>1. Pertumbuhan ekonomi, Dana Alokasi Umum dan Dana Alokasi Khusus berpengaruh signifikan terhadap belanja modal.</li> <li>2. Sedangkan Pendapatan Asli Daerah tidak</li> </ol>

	<i>Pengalokasian Anggaran Belanja Modal (Studi pada Pemerintah Kabupaten/Kota di Provinsi Jawa Tengah Tahun 2011-2013).</i>		Besaran Penawaran Saham berpengaruh negative terhadap <i>Initial Return</i> .	Analisis Regresi Linier Berganda	berpengaruh signifikan terhadap Belanja Modal.
6.	Syukri dan Hinaya (2019)/ <i>Pengaruh Pertumbuhan Ekonomi, Pendapatan Asli Daerah, Dana Alokasi Umum, dan Dana Alokasi Khusus Terhadap Anggaran Belanja Modal pada Kabupaten dan Kota Provinsi Sulawesi Selatan.</i>	Tujuan dari penelitian ini adalah untuk mengetahui pengaruh Pertumbuhan Ekonomi, Pendapatan Asli Daerah, Dana Alokasi Umum, dan Dana Alokasi Khusus terhadap pengalokasian anggaran belanja modal.	Teori yang digunakan: - Stewardship theory  Hipotesis Penelitian: 1. H1: Pertumbuhan berpengaruh terhadap pengalokasian anggaran belanja modal. 2. H2: Pendapatan Asli Daerah berpengaruh terhadap pengalokasian belanja modal. 3. H3: Dana Alokasi Umum berpengaruh terhadap pengalokasian anggaran belanja modal. 4. H4: Dana Alokasi Khusus berpengaruh	Variabel Penelitian: 1. Pertumbuhan Ekonomi 2. Pendapatan Asli Daerah 3. Dana Alokasi Umum 4. Dana Alokasi Khusus 5. Belanja Modal  Teknik analisis: Analisis Regresi Linier Berganda	Hasil penelitian ini menunjukkan bahwa: 1. Secara simultan pertumbuhan ekonomi, PAD, DAU dan DAK berpengaruh secara signifikan terhadap anggaran belanja modal. 2. Secara parsial, hanya variabel PAD yang berpengaruh secara signifikan terhadap anggaran belanja modal. 3. Sedangkan, pertumbuhan ekonomi, DAU dan DAK tidak berpengaruh secara signifikan terhadap belanja modal.

			terhadap pengalokasian anggaran belanja modal.		
7.	Susanti dan Fahlevi (2016)/ <i>Pengaruh Pendapatan Asli Daerah, Dana Alokasi Umum, dan Dana Bagi Hasil Terhadap Belanja Modal (Studi pada Kabupaten/Kota di Wilayah Aceh)</i>	Penelitian ini bertujuan untuk menguji variabel independen dan dependen, pengaruh pendapatan asli daerah, dana alokasi umum, dan dana bagi hasil secara individual dan parsial terhadap belanja modal pada kabupaten/kota di Wilayah Aceh.	Teori yang digunakan: - Stewardship theory  Hipotesis Penelitian: 1. H1: Pendapatan Asli Daerah, Dana Alokasi Umum, dan Dana Bagi Hasil secara bersama-sama berpengaruh terhadap Belanja Modal pada Kabupaten/Kota di Wilayah Aceh. 2. H2: Pendapatan Asli Daerah berpengaruh terhadap Belanja Modal pada Kabupaten/Kota di Wilayah Aceh. 3. H3: Dana Alokasi Umum berpengaruh terhadap Belanja Modal pada Kabupaten/Kota di Wilayah Aceh. 4. H4: Dana Bagi Hasil berpengaruh terhadap	Variabel Penelitian: 1. Pendapatan Asli Daerah 2. Dana Alokasi Umum 3. Dana Bagi Hasil 4. Belanja Modal  Teknik analisis: Analisis Regresi Linier Berganda	Hasil penelitian ini menunjukkan bahwa 1. Pendapatan Asli Daerah, Dana Alokasi Umum, dan Dana Bagi Hasil secara bersama-sama berpengaruh terhadap Belanja Modal. 2. Pendapatan Asli Daerah berpengaruh positif terhadap Belanja Modal. 3. Dana Alokasi Umum berpengaruh positif terhadap Belanja Modal. 4. Dana Bagi Hasil berpengaruh positif terhadap Belanja Modal Pada Kabupaten/Kota di Wilayah Aceh pada periode 2011-2014.

			Belanja Modal pada Kabupaten/Kota di Wilayah Aceh.		
8.	Sumartini dan Yasa (2015)/ <i>Pengaruh PAD dan DAU terhadap Pertumbuhan Ekonomi melalui Belanja Modal di Provinsi Bali.</i>	Penelitian ini memiliki tujuan untuk mengetahui pengaruh PAD dan DAU terhadap pertumbuhan ekonomi melalui perantara belanja modal di kabupaten/kota Provinsi Bali.	<p>Teori yang digunakan:</p> <ul style="list-style-type: none"> <li>- Stewardship theory</li> </ul> <p>Hipotesis Penelitian:</p> <ol style="list-style-type: none"> <li>1. H1: Pendapatan Asli Daerah dan Dana Alokasi Umum berpengaruh positif dan signifikan terhadap Belanja Modal di kabupaten/kota Provinsi Bali periode 2006-2012.</li> <li>2. H2: Pendapatan Asli Daerah dan Dana Alokasi Umum berpengaruh positif dan signifikan terhadap Pertumbuhan Ekonomi di kabupaten/kota Provinsi Bali periode 2006-2012.</li> <li>3. H3: Pendapatan Asli Daerah dan Dana Alokasi Umum secara tidak langsung berpengaruh terhadap Pertumbuhan Ekonomi di kabupaten/kota</li> </ol>	<p>Variabel Penelitian:</p> <ol style="list-style-type: none"> <li>1. Pendapatan Asli Daerah</li> <li>2. Dana Alokasi Umum</li> <li>3. Pertumbuhan Ekonomi</li> <li>4. Belanja Modal</li> </ol> <p>Teknik analisis: Analisis Path (Analisis Jalur)</p>	<p>Hasil analisis menunjukkan bahwa</p> <ol style="list-style-type: none"> <li>1. PAD dan DAU tidak berpengaruh terhadap Belanja Modal.</li> <li>2. PAD tidak berpengaruh terhadap pertumbuhan ekonomi.</li> <li>3. DAU dan belanja modal berpengaruh positif dan signifikan terhadap pertumbuhan ekonomi.</li> <li>4. PAD dan DAU secara tidak langsung berpengaruh positif terhadap pertumbuhan ekonomi melalui perantara belanja modal di kabupaten/kota Provinsi Bali periode 2006-2012.</li> </ol>

			Provinsi Bali melalui Belanja Modal periode 2006-2012.		
9.	Siswiyanti (2015)/ <i>Pengaruh PAD, DAU, DAK terhadap Pertumbuhan Ekonomi dengan Belanja Modal sebagai Variabel Intervening.</i>	Penelitian bertujuan untuk mengetahui pengaruh PAD, DAU, DAK terhadap Pertumbuhan Ekonomi dengan Belanja Modal sebagai variabel intervening.	Teori yang digunakan: - Stewardship theory  Hipotesis Penelitian: 1. H1: PAD berpengaruh terhadap Pertumbuhan Ekonomi 2. H2: DAU berpengaruh terhadap Pertumbuhan Ekonomi 3. H3: DAK berpengaruh terhadap Pertumbuhan Ekonomi 4. H4: PAD berpengaruh terhadap Pertumbuhan Ekonomi dengan Belanja Modal sebagai Variabel Intervening.	Variabel Penelitian: 1. Pendapatan Asli Daerah 2. Dana Alokasi Umum 3. Dana Alokasi Khusus 4. Pertumbuhan Ekonomi 5. Belanja Modal  Teknik analisis: Analisis Path (Analisis Jalur)	Hasil penelitian ini menunjukkan bahwa: 1. Pendapatan Asli Daerah (PAD) berpengaruh terhadap besarnya Pertumbuhan Ekonomi dengan nilai positif. 2. Dana Alokasi Umum (DAU) berpengaruh terhadap besarnya Pertumbuhan Ekonomi dengan nilai positif. 3. Dana Alokasi Khusus (DAK) berpengaruh terhadap besarnya Pertumbuhan Ekonomi dengan nilai negatif. 4. Belanja Modal dapat menjadi variabel mediasi (intervening) antara Pendapatan Asli Daerah (PAD) dan Pertumbuhan Ekonomi.
10.	Dewi dan Suputra (2017)/ <i>Pengaruh Pendapatan Asli Daerah, Dana</i>	Tujuan Penelitian ini yaitu untuk mengetahui pengaruh Pendapatan Asli Daerah, Dana Alokasi Umum, Dana	Teori yang digunakan: - Stewardship theory  Hipotesis Penelitian: 1. H1: Pendapatan Asli	Variabel Penelitian: 1. Pendapatan Asli Daerah 2. Dana Alokasi Umum 3. Dana Alokasi	Hasil dari penelitian ini menunjukkan bahwa: 1. Pendapatan Asli daerah berpengaruh negatif terhadap

	<p><i>Alokasi Umum, Dana Alokasi Khusus, dan Belanja Modal terhadap Pertumbuhan Ekonomi.</i></p>	<p>Alokasi Khusus dan Belanja Modal terhadap Pertumbuhan Ekonomi.</p>	<p>Daerah berpengaruh positif terhadap pertumbuhan ekonomi.  2. H2: Dana Alokasi Umum berpengaruh positif terhadap pertumbuhan ekonomi  3. H3: Dana Alokasi Khusus berpengaruh positif terhadap pertumbuhan ekonomi  4. H4: Belanja Modal berpengaruh positif terhadap Pertumbuhan Ekonomi</p>	<p>Khusus  4. Belanja Modal  5. Pertumbuhan Ekonomi.</p> <p>Teknik analisis:  Analisis Regresi Berganda</p>	<p>pertumbuhan ekonomi.  2. Dana alokasi umum tidak berpengaruh terhadap pertumbuhan ekonomi.  3. Dana alokasi khusus berpengaruh negatif terhadap pertumbuhan ekonomi.  4. Belanja modal tidak berpengaruh terhadap pertumbuhan ekonomi.</p>
--	--	---	--	---	---

## Lampiran 2

### DATA PENELITIAN

NO.	TAHUN	PAD	DAU	DAK	PE	BM
1	2008	13848102181	224668231000	46248000000	6,73	109753787197
2	2009	15461918092	227500507000	45415000000	7,61	114794186864
3	2010	11084858781	255126018400	30458900000	7,89	81633512080
4	2011	19468167087	285057263320	38894100000	8,43	134225961764
5	2012	21990844375	325057232000	39504550000	8,49	76192637468
6	2013	25420137613	379463356000	53714160000	8,82	130747844044
7	2014	43384987346	424570861000	47287960000	7,92	123776367299
8	2015	48323415758	444919431000	162284910000	6,64	113592885088
9	2016	66246961750	497448542000	351379687407	7,39	386135912238
10	2017	65202492784	493079256000	135348038100	7,31	229547101324
11	P2018	94630714707	494749832000	215529019670	8,13	207062877106
12	2019	107143247099	528840582000	235533920662	10,75	262064890874

## Lampiran 3

### STATISTIK DESKRIPTIF

	X1_PAD	X2_DAU	X3_DAK	Z_PE	Y_BM
Mean	44350487297,80	381706759310,00	116799853819,92	8,01	164127330278,87
Standard Error	9435185047,32	32923113241,80	30109591617,95	0,32	26273759468,95
Median	34402562479,80	402017108500,00	50501060000,00	7,91	127262105671,50
Standard Deviation	32684439761,56	114049009756,27	104302684954,87	1,09	91014972612,14
Kurtosis	-0,46	-1,69	0,69	2,97	2,11
Skewness	0,85	-0,20	1,23	1,33	1,51
Range	96058388317,65	304172351000,00	320920787407,00	4,11	309943274770,00
Minimum	11084858781,34	224668231000,00	30458900000,00	6,64	76192637468,00
Maximum	107143247098,99	528840582000,00	351379687407,00	10,75	386135912238,00
Sum	532205847573,63	4580481111720,00	1401598245839,00	96,11	1969527963346,42
Count	12,00	12,00	12,00	12,00	12,00
Confidence Level(95,0%)	20766702271,88	72463283669,21	66270764327,52	0,69	57828154690,99



## Lampiran 4

## Uji MWD 1 (Z1) Model Linear

Dependent Variable: Y\_BM  
 Method: Least Squares  
 Date: 06/08/21 Time: 01:41  
 Sample: 2008 2019  
 Included observations: 12

Variable	Coefficient	Std. Error	t-Statistic	Prob.
C	5.92E+10	7.82E+10	0.757476	0.4735
X1_PAD	-0.335265	1.604540	-0.208948	0.8404
X2_DAU	0.057235	0.314010	0.182270	0.8605
X3_DAK	0.841909	0.416457	2.021598	0.0829
Z1	-2.31E+10	3.23E+11	-0.071471	0.9450
R-squared	0.835644	Mean dependent var		1.64E+11
Adjusted R-squared	0.741727	S.D. dependent var		9.10E+10
S.E. of regression	4.63E+10	Akaike info criterion		52.24706
Sum squared resid	1.50E+22	Schwarz criterion		52.44910
Log likelihood	-308.4823	Hannan-Quinn criter.		52.17225
F-statistic	8.897649	Durbin-Watson stat		2.773185
Prob(F-statistic)	0.007064			

## Lampiran 5

## Uji MWD 2 (Z2) Model Log Linear

Dependent Variable: LOG\_YBM  
 Method: Least Squares  
 Date: 06/08/21 Time: 01:42  
 Sample: 2008 2019  
 Included observations: 12

Variable	Coefficient	Std. Error	t-Statistic	Prob.
C	35.94685	18.21650	1.973313	0.0891
LOG_X1PAD	0.918812	0.624607	1.471025	0.1848
LOG_X2DAU	-1.240220	1.017964	-1.218333	0.2626
LOG_X3DAK	0.017751	0.329359	0.053896	0.9585
Z2	-9.51E-12	5.99E-12	-1.588004	0.1563
R-squared	0.816356	Mean dependent var		25.70616
Adjusted R-squared	0.711416	S.D. dependent var		0.488473
S.E. of regression	0.262408	Akaike info criterion		0.456502
Sum squared resid	0.482005	Schwarz criterion		0.658547
Log likelihood	2.260985	Hannan-Quinn criter.		0.381698
F-statistic	7.779288	Durbin-Watson stat		2.766224
Prob(F-statistic)	0.010238			

## Lampiran 6

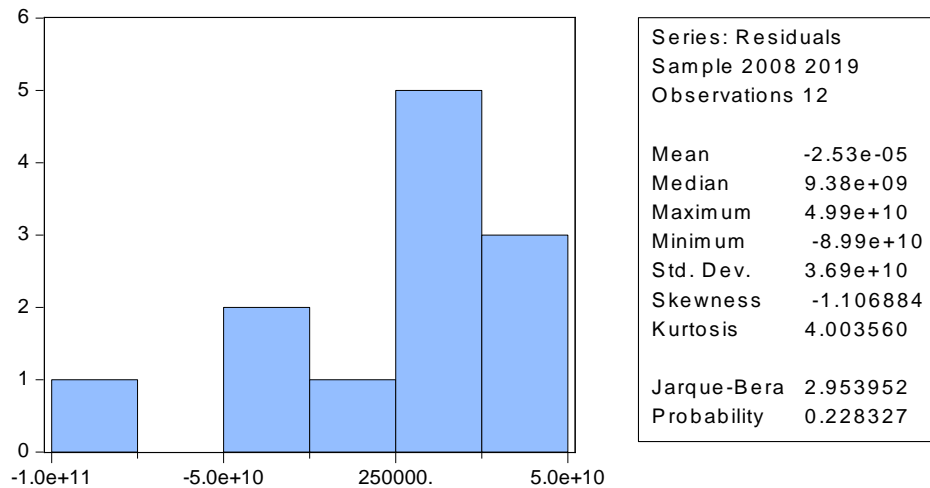
## UJI MULTIKOLENIARITAS (NILAI VIF)

Variance Inflation Factors  
 Date: 06/12/21 Time: 23:39  
 Sample: 2008 2019  
 Included observations: 12

Variable	Coefficient Variance	Uncentered VIF	Centered VIF
C	4.95E+21	31.73826	NA
X1_PAD	1.016794	19.18886	6.377908
X2_DAU	0.077266	78.01155	5.901100
X3_DAK	0.046637	7.054427	2.979081

## Lampiran 7

## Uji Normalitas (Jarque-Bera)



## Lampiran 8

## Uji Heteroskedastisitas (Breusch-Pagan-Godfrey)

Heteroskedasticity Test: Breusch-Pagan-Godfrey

F-statistic	0.703413	Prob. F(3,8)	0.5762
Obs*R-squared	2.504677	Prob. Chi-Square(3)	0.4744
Scaled explained SS	1.671766	Prob. Chi-Square(3)	0.6432

Test Equation:

Dependent Variable: RESID^2

Method: Least Squares

Date: 06/12/21 Time: 23:39

Sample: 2008 2019

Included observations: 12

Variable	Coefficient	Std. Error	t-Statistic	Prob.
C	-3.80E+21	3.84E+21	-0.989732	0.3513
X1_PAD	-6.06E+10	5.49E+10	-1.103381	0.3019
X2_DAU	1.93E+10	1.51E+10	1.272817	0.2388
X3_DAK	3.21E+09	1.18E+10	0.273086	0.7917

R-squared	0.208723	Mean dependent var	1.25E+21
Adjusted R-squared	-0.088006	S.D. dependent var	2.26E+21
S.E. of regression	2.36E+21	Akaike info criterion	101.5234
Sum squared resid	4.45E+43	Schwarz criterion	101.6850
Log likelihood	-605.1403	Hannan-Quinn criter.	101.4635
F-statistic	0.703413	Durbin-Watson stat	2.797129
Prob(F-statistic)	0.576169		

## Lampiran 9

## Uji Autokorelasi (Breusch-Godfrey Serial LM Test)

Breusch-Godfrey Serial Correlation LM Test:

F-statistic	1.829295	Prob. F(2,6)	0.2101
Obs*R-squared	5.408758	Prob. Chi-Square(2)	0.1091

Test Equation:

Dependent Variable: RESID

Method: Least Squares

Date: 06/12/21 Time: 23:07

Sample: 2008 2019

Included observations: 12

Presample missing value lagged residuals set to zero.

Variable	Coefficient	Std. Error	t-Statistic	Prob.
C	6.72E+10	4.14E+10	1.620815	0.1562
X1_PAD	0.934670	0.481862	1.837335	0.2297
X2_DAU	-0.286442	0.167556	-1.709530	0.1382
X3_DAK	-0.368049	0.161868	-2.273759	0.0633
RESID(-1)	-1.230767	0.295514	-1.164836	0.2059
RESID(-2)	-1.886435	0.345878	-1.605183	0.3113
R-squared	0.484063	Mean dependent var		2.53E-05
Adjusted R-squared	0.304116	S.D. dependent var		1.69E+10
S.E. of regression	1.32E+10	Akaike info criterion		0.881682
Sum squared resid	1.24E+21	Schwarz criterion		1.124104
Log likelihood	2.290167	Hannan-Quinn criter.		0.791912
F-statistic	0.757180	Durbin-Watson stat		2.284206
Prob(F-statistic)	0.650741			

## Lampiran 10

## Hasil Uji Parsial (Uji t)

Variable	Coefficient	Std. Error	t-Statistic	Prob.
C	6.07E+10	7.04E+10	0.862578	0.4135
X1_PAD	-0.250297	1.008362	-0.248222	0.8102
X2_DAU	0.049959	0.277967	0.179730	0.8618
X3_DAK	0.817132	0.215955	3.783801	0.0054

## Lampiran 11

## HASIL REGRESI

Dependent Variable: Y\_BM  
 Method: Least Squares  
 Date: 06/12/21 Time: 23:38  
 Sample: 2008 2019  
 Included observations: 12

Variable	Coefficient	Std. Error	t-Statistic	Prob.
C	6.07E+10	7.04E+10	0.862578	0.4135
X1_PAD	-0.250297	1.008362	-0.248222	0.8102
X2_DAU	0.049959	0.277967	0.179730	0.8618
X3_DAK	0.817132	0.215955	3.783801	0.0054
R-squared	0.835525	Mean dependent var		1.64E+11
Adjusted R-squared	0.773846	S.D. dependent var		9.10E+10
S.E. of regression	4.33E+10	Akaike info criterion		52.08112
Sum squared resid	1.50E+22	Schwarz criterion		52.24275
Log likelihood	-308.4867	Hannan-Quinn criter.		52.02127
F-statistic	13.54649	Durbin-Watson stat		2.782228
Prob(F-statistic)	0.001678			

## Lampiran 12

## Hasil MRA variable PAD dan PE

Dependent Variable: Y\_BM  
 Method: Least Squares  
 Date: 06/12/21 Time: 23:44  
 Sample: 2008 2019  
 Included observations: 12

Variable	Coefficient	Std. Error	t-Statistic	Prob.
C	4.49E+10	3.80E+11	0.118323	0.9087
X1_PAD	4.091592	5.099376	0.802371	0.4455
Z_PE	2.58E+09	4.75E+10	0.054403	0.9579
INTERAKSI_1	-0.224942	0.596409	-0.377160	0.7159
R-squared	0.546951	Mean dependent var		1.64E+11
Adjusted R-squared	0.377058	S.D. dependent var		9.10E+10
S.E. of regression	7.18E+10	Akaike info criterion		53.09436
Sum squared resid	4.13E+22	Schwarz criterion		53.25599
Log likelihood	-314.5661	Hannan-Quinn criter.		53.03451
F-statistic	3.219381	Durbin-Watson stat		2.524489
Prob(F-statistic)	0.082650			

## Lampiran 13

## Hasil Regresi PAD dan PE terhadap BM

Dependent Variable: Y\_BM  
 Method: Least Squares  
 Date: 06/13/21 Time: 16:55  
 Sample: 2008 2019  
 Included observations: 12

Variable	Coefficient	Std. Error	t-Statistic	Prob.
C	1.74E+11	1.57E+11	1.109246	0.2961
X1_PAD	2.188003	0.692295	3.160507	0.0115
Z_PE	-1.33E+10	2.07E+10	-0.644663	0.5352
R-squared	0.538895	Mean dependent var		1.64E+11
Adjusted R-squared	0.436428	S.D. dependent var		9.10E+10
S.E. of regression	6.83E+10	Akaike info criterion		52.94531
Sum squared resid	4.20E+22	Schwarz criterion		53.06654
Log likelihood	-314.6719	Hannan-Quinn criter.		52.90043
F-statistic	5.259175	Durbin-Watson stat		2.540659
Prob(F-statistic)	0.030697			

## Lampiran 14

## Hasil MRA variable DAU dan PE

Dependent Variable: Y\_BM  
 Method: Least Squares  
 Date: 06/12/21 Time: 23:45  
 Sample: 2008 2019  
 Included observations: 12

Variable	Coefficient	Std. Error	t-Statistic	Prob.
C	3.76E+11	7.42E+11	0.506735	0.6260
X2_DAU	-0.298226	1.574174	-0.189449	0.8545
Z_PE	-5.57E+10	9.55E+10	-0.583778	0.5755
INTERAKSI_2	0.112838	0.200394	0.563084	0.5888
R-squared	0.533840	Mean dependent var		1.64E+11
Adjusted R-squared	0.359030	S.D. dependent var		9.10E+10
S.E. of regression	7.29E+10	Akaike info criterion		53.12289
Sum squared resid	4.25E+22	Schwarz criterion		53.28452
Log likelihood	-314.7373	Hannan-Quinn criter.		53.06304
F-statistic	3.053826	Durbin-Watson stat		2.398682
Prob(F-statistic)	0.091863			

## Lampiran 15

## Hasil Regresi DAU dan PE terhadap BM

Dependent Variable: Y\_BM  
 Method: Least Squares  
 Date: 06/13/21 Time: 16:57  
 Sample: 2008 2019  
 Included observations: 12

Variable	Coefficient	Std. Error	t-Statistic	Prob.
C	-3.13E+10	1.59E+11	-0.197546	0.8478
X2_DAU	0.580932	0.192929	3.011115	0.0147
Z_PE	-3.28E+09	2.01E+10	-0.163191	0.8740
R-squared	0.515364	Mean dependent var		1.64E+11
Adjusted R-squared	0.407668	S.D. dependent var		9.10E+10
S.E. of regression	7.00E+10	Akaike info criterion		52.99509
Sum squared resid	4.42E+22	Schwarz criterion		53.11631
Log likelihood	-314.9705	Hannan-Quinn criter.		52.95021
F-statistic	4.785326	Durbin-Watson stat		2.237718
Prob(F-statistic)	0.038403			

## Lampiran 16

## HASIL MRA variabel DAK dan PE

Dependent Variable: Y\_BM  
 Method: Least Squares  
 Date: 06/12/21 Time: 23:46  
 Sample: 2008 2019  
 Included observations: 12

Variable	Coefficient	Std. Error	t-Statistic	Prob.
C	-6.72E+10	2.31E+11	-0.290889	0.7785
X3_DAK	1.294500	1.158669	1.117230	0.2963
Z_PE	1.75E+10	2.91E+10	0.600676	0.5647
INTERAKSI_3	-0.063388	0.144939	-0.437341	0.6734
R-squared	0.842877	Mean dependent var		1.64E+11
Adjusted R-squared	0.783956	S.D. dependent var		9.10E+10
S.E. of regression	4.23E+10	Akaike info criterion		52.03539
Sum squared resid	1.43E+22	Schwarz criterion		52.19702
Log likelihood	-308.2123	Hannan-Quinn criter.		51.97554
F-statistic	14.30515	Durbin-Watson stat		2.666497
Prob(F-statistic)	0.001402			

## Lampiran 17

## Hasil Regresi DAK dan PE terhadap BM

Dependent Variable: Y\_BM  
 Method: Least Squares  
 Date: 06/13/21 Time: 16:59  
 Sample: 2008 2019  
 Included observations: 12

Variable	Coefficient	Std. Error	t-Statistic	Prob.
C	2.50E+10	9.00E+10	0.278317	0.7871
X3_DAK	0.790628	0.117308	6.739780	0.0001
Z_PE	5.84E+09	1.12E+10	0.521629	0.6145
R-squared	0.839120	Mean dependent var		1.64E+11
Adjusted R-squared	0.803369	S.D. dependent var		9.10E+10
S.E. of regression	4.04E+10	Akaike info criterion		51.89235
Sum squared resid	1.47E+22	Schwarz criterion		52.01357
Log likelihood	-308.3541	Hannan-Quinn criter.		51.84747
F-statistic	23.47120	Durbin-Watson stat		2.687789
Prob(F-statistic)	0.000269			